



Universidad de Oriente
Núcleo de Sucre
Escuela de Ciencias Sociales
Departamento de Trabajo Social

**Evaluación del Programa Misión Ribas
Caso: Parroquia San Juan, Municipio Sucre-Estado Sucre 2007-2008**

Autoras:

Cortecía, Yasmelys
García, Heidi

Asesora:

Prof. Ana Salazar

Trabajo de Grado, modalidad tesis, presentado como requisito parcial para optar
al Título de Licenciada en Trabajo Social

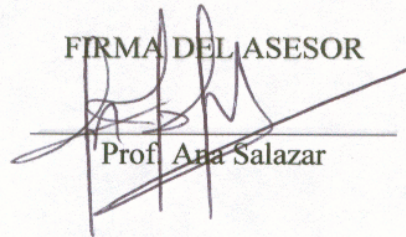
Cumaná, julio de 2009



**Evaluación del Programa Misión Ribas
Caso: Parroquia San Juan, Municipio Sucre – Estado
Sucre 2007–2008**

APROBADO POR:

FIRMA DEL ASESOR



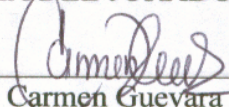
Prof. Ana Salazar

FIRMA DEL JURADO



Prof. Fernando Meaño

FIRMA DEL JURADO



Prof. Carmen Guevara

Este Trabajo fue Evaluado con la Categoría de:

APROBADO

Cumaná, 31 Julio 2009.

INDICE GENERAL

DEDICATORIA	i
AGRADECIMIENTO	v
LISTA DE GRÁFICOS	vii
RESUMEN	xi
CAPÍTULO I	4
EL PROBLEMA DE INVESTIGACIÓN	4
1.1 Planteamiento Del Problema	4
1.2 Objetivo General.....	9
1.2.1 Objetivos Específicos	9
1.3 Justificación	10
CAPÍTULO II.....	12
MARCO TEÓRICO	12
2.1 Antecedentes de la Investigación	12
2.1.1. A nivel internacional	12
2.1.2. A nivel nacional.....	13
2.1.3. A nivel local.....	14
2.2 BASES TEÓRICAS	15
2.2.1 Pobreza en Venezuela.....	16
2.2.2 Sistema Educativo Venezolano:	18
2.2.3. Exclusión social.....	22
2.2.4 Evaluación de los Programas Sociales	24
2.2.5. Modelo de Referentes Específicos	27
2.2.7.-Reseña del Programa Misión Ribas.	35
2.2.8 -Políticas de Atención y Desarrollo Social de la Misión Ribas.....	36
2.2.9 Responsabilidades del facilitador y facilitadora de la Misión Ribas	38

2.2.10.- Criterios generales de selección de aspirantes a ingresar en la Misión Ribas.	40
CAPÍTULO III	41
MARCO METODOLÓGICO	41
3.1. Nivel de Investigación	41
3.2. Diseño de la Investigación.....	41
3.3. Área de Estudio	41
3.4. Universo y Muestra	42
3.5 FUENTES DE INVESTIGACIÓN	43
3.6 TÉCNICAS E INSTRUMENTOS DE RECOLECCIÓN DE INFORMACIÓN	43
3.7. TÉCNICAS DE PROCESAMIENTO Y ANÁLISIS DE DATOS	44
3.8. VALIDEZ Y CONFIABILIDAD.....	44
CAPÍTULO IV	45
PRESENTACIÓN Y ANÁLISIS DE LOS RESULTADOS	45
4.1. Aspectos Socio – Demográficos de los Estudiantes.....	46
4.2. Cumplimiento de Objetivos y Metas	52
4.3. Calidad y Cantidad de los Recursos (Humanos, Materiales y Financieros) del Programa Misión Ribas.....	54
4.4. Logros alcanzados por los estudiantes en el Programa Misión Ribas....	58
4.5 Funcionamiento del Programa Misión Ribas.	59
4.6. En cuanto a las limitaciones.	65
4.7. Cumplimiento de Objetivos y Metas del Programa (Coordinador y Facilitadores).....	72
4.8 Recursos Humanos y Materiales	75
4.9 Logros del Programa Misión Ribas según la opinión del coordinador. ..	77
4.10 Funcionamiento del Programa Misión Ribas.	78
4.11 Limitaciones del Programa.....	81
4.12 Opinión del Programa Misión Ribas.	82

CONCLUSIONES.....	86
RECOMENDACIONES	88
REFERENCIAS BIBLIOGRAFÍA	90
ANEXOS	95
Hoja de Metadatos	102

DEDICATORIA

Este triunfo se lo dedico, primeramente, a Dios, por darme vida, salud, sabiduría y por ser mi guía espiritual en los momentos de felicidad, tristeza y superar los obstáculos que se me presentaron.

A mis padres, Víctor García y Luisa M. Cariaco, mis seres especiales que con dedicación y esfuerzo me educaron. Este triunfo que hoy alcanzo es lo que siempre han querido. ¡Los amo!

A mis hermanos, Robert, Mayelys, Elizabeth y Yetzabeth, para que este logro sirva de estímulo en la consecución de sus estudios.

A Ana Cristina, a quien quiero como una hija, y a mis sobrinos: Rodolfo, Roberto Carlos y betzabeth, que vean en mí un ejemplo para su formación.

A la memoria de mi abuela Ana, quien desde el sagrado lugar donde se encuentra ha guiado mis pasos con su luz divina.

A mi abuelo Miguel, por su cariño.

A mis tías: Anahis, Nena y Emelys, por ser mis amigas.

A mi tío Héctor, por ser apoyo para el logro de esta meta.

A mi fiel amiga: Yenny, por representar en mi vida una verdadera fuente de comprensión y apoyo. Que nuestra amistad crezca cada día más.

A mi gran compañera de tesis Yasmelys por su comprensión en todos los momentos de la investigación. Siempre serás mi amiga. ¡Lo logramos!

A mis amigas María, Irma y Dorilú, que mi triunfo las inspiren para que sigan adelante

A la familia Salazar, por su incalculable calidad humana, en especial a la Sra. Carmen Romelia.

A todas aquellas personas que apoyaron y colaboraron para hacer realidad esta meta.

Este triunfo se lo debo a una persona que pudo vencer muchos obstáculos: ¡a mí!

HEIDI

DEDICATORIA

A Dios Todo Poderoso, que todo lo puede, por haber iluminado mi camino y guiar mis pasos para culminar nuestro trabajo.

A mis Padres: José Cortecía y Victoria Durán, seres especiales que me han dado la vida, para alcanzar este triunfo tan anhelado, gracias por existir, estoy orgullosa de ser su hija. Los amo, admiro y respeto mucho.

A mis Hermanos: Armando, Darío, Argenis, Alberto, Arturo, Elsa, Yadira, Yulia, Francis y Mercedes, seres queridos y especiales que adoro; gracias por brindarme confianza y apoyo. Sigán adelante como personas luchadoras que son.

A mi Cuñada Francisca (Quita) y su Esposo Armando (Mando), por haberme guiado y orientado en el momento que más lo necesite. Los quiero mucho y les estaré eternamente agradecida.

A mis Queridos Sobrinos: Frank, José Armando, Armando Luis, José Alberto, José Antonio, Rina, Gaby y Karla, esto es para ustedes, espero que les sirva de apoyo y que: sí se puede lograr todo lo que uno se proponga en la vida. Sigán adelante, los quiero mucho.

A mi Esposo Alvaro, por apoyarme en todo momento y darme seguridad de seguir adelante, gracias por formar parte de mi vida. Te amo.

A mis Amigas yenny, Dorilú, Irma, Maria, Rosanny, Iris y Olivia, con ustedes compartí los mejores momentos de mi carrera, brindándome su amistad. Gracias amigas, luchen por lo que quieren.

A mi compañera de Tesis Heidi, por ser mi Amiga en todo momento y asumir el reto de alcanzar juntas esta meta, personas como tu son pocas. Te deseo éxitos y mucha suerte. Sigue adelante.

Yasmelys

AGRADECIMIENTO

Queremos expresar nuestro más sincero agradecimiento a todas aquellas personas quienes, desinteresadamente, nos brindaron su colaboración para hacer realidad la ejecución de este trabajo de investigación y así poder alcanzar nuestro triunfo; muy especialmente:

A la Lic. Ana Salazar, asesora académica, quien, de manera desinteresada, colaboró con sus valiosas orientaciones y observaciones al orientar, nuestras inquietudes y preocupaciones con dedicación y empeño hacia el buen desarrollo de esta investigación. Por todo el esfuerzo, cariño y constancia, siempre estaremos agradecidas. Te deseamos suerte.

A los profesores: Rodolfo Muñoz, Alicia Latouche y Rosiris Gómez, por haber dado la confiabilidad y validez al instrumento de recolección de la información.

Al coordinador, facilitadores y estudiantes del Programa Misión Ribas de la Parroquia San Juan, por habernos facilitado la información necesaria para la realización de la investigación.

Al personal administrativo que labora en las oficinas de la Fundación Misión Ribas, Sala Sociogeográfica Situacional Estatal, por habernos aportado información sobre el Programa Misión Ribas.

Al personal de la Biblioteca de Ciencias Sociales “Lérida Mattey”, en especial a la sra. Leonor Milano por la colaboración prestada en la recopilación de material teórico.

De manera especial, a todas aquellas personas que, de una u otra manera, nos brindaron su colaboración, apoyo y ayuda incondicional, ofreciendo siempre su mano amiga.

LE AGRADECEMOS A TODOS

YASMELYS Y HEIDI

LISTA DE GRÁFICOS

GRÁFICO N^o 1 Distribución porcentual según la edad de los estudiantes del Programa Misión Ribas. Comunidad de San Juan, Municipio Sucre, Estado Sucre 2007-2008.	46
GRÁFICO N^o 2 Distribución porcentual de acuerdo con el sexo de los Estudiantes de la Misión Ribas. Comunidad de San Juan, Municipio Sucre, Estado Sucre. 2007- 2008.	47
GRÁFICO N^o 3 Distribución porcentual de acuerdo con el estado civil de los estudiantes de la Misión Ribas, Comunidad de San Juan, Municipio Sucre, Estado Sucre.....	48
GRÁFICO N^o 4 Distribución porcentual según el grado de escolaridad de los estudiantes de la Misión Ribas, Comunidad de San Juan, Municipio Sucre, Estado Sucre.....	49
GRÁFICO N^o 5 Distribución porcentual según la ocupación u oficio que desempeñan los Estudiantes de la Misión Ribas, Comunidad de San Juan, Municipio Sucre.....	50
GRÁFICO N^o 6 Distribución porcentual de los estudiantes, según su opinión en relación con los objetivos principales del Programa Misión Ribas, Comunidad de San Juan, Municipio Sucre, Estado Sucre. Año 2007-2008.	52
GRÁFICO N^o 7 Distribución porcentual de los estudiantes en relación con las metas que persigue el Programa Misión Ribas, Comunidad de San Juan, Municipio Sucre, Estado Sucre 2007 – 2008.....	53
GRÁFICO N^o 8 Distribución porcentual de los estudiantes según su opinión en relación con los recursos con que cuenta el Programa Misión Ribas, Comunidad de San Juan, Municipio Sucre, Estado Sucre 2007 – 2008.....	54

GRÁFICO Nº 9 Distribución porcentual de la opinión de los estudiantes en relación con las condiciones en que se encuentran los equipos del Programa Misión Ribas, Comunidad de San Juan, Municipio Sucre, Estado Sucre. 2007-2008.....	56
GRÁFICO Nº 10 Distribución porcentual de la opinión de los estudiantes en relación con la calidad de la enseñanza que se imparte en el Programa Misión Ribas, Comunidad de San Juan, Municipio Sucre, Estado Sucre. 2007-2008.....	57
GRÁFICO Nº 11 Distribución porcentual según los logros que han alcanzado los estudiantes del Programa Misión Ribas, Comunidad de San Juan, Municipio Sucre, Estado Sucre. 2007 – 2008.....	58
GRÁFICO Nº 12 Distribución porcentual según la forma de ingreso de los estudiantes al Programa Misión Ribas, Comunidad de San Juan, Municipio Sucre, ..	59
GRÁFICO Nº 13 Distribución porcentual de la opinión de los estudiantes en relación con el motivo que los llevó a incorporarse al Programa Misión Ribas, Comunidad de San Juan, Municipio Sucre, Estado Sucre. 2007-2008.....	61
GRÁFICO Nº 14 Distribución porcentual de los estudiantes en relación con la frecuencia con que reciben clases. Comunidad de San Juan, Municipio Sucre, Estado Sucre.2007-2008	62
GRÁFICO Nº 15 Distribución porcentual de los estudiantes en relación con las estrategias de enseñanza - aprendizaje que utiliza el facilitador en el Programa Misión Ribas, Comunidad San Juan, Municipio Sucre, Estado Sucre. 2007-2008.....	63
GRÁFICO Nº 16 Distribución porcentual de los estudiantes en relación con las condiciones del espacio físico donde funciona el Programa Misión Ribas. Comunidad de San Juan, Municipio Sucre, Estado Sucre. 2007-2008.....	65
GRÁFICO Nº 17 Distribución porcentual de los estudiantes en relación con la preparación académica de los facilitadores del Programa Misión Ribas. Comunidad de San Juan, Municipio Sucre, Estado Sucre. 2007-2008.....	66
GRÁFICO Nº 18 Distribución porcentual de los estudiantes según su opinión en relación al Programa Misión Ribas. Comunidad de San Juan, Municipio Sucre, Estado Sucre. 2007-2008	67

GRÁFICO Nº 19 Distribución porcentual de la opinión de los estudiantes en relación con las expectativas que tienen sobre el Programa Misión Ribas. Comunidad de San Juan, Municipio Sucre, Estado Sucre. 2007-2008.....	68
GRÁFICO Nº 20 Distribución porcentual de los estudiantes según su opinión en relación con los cambios que requiere el Programa Misión Ribas. Comunidad de San Juan, Municipio Sucre, Estado Sucre. 2007- 2008	70
GRÁFICO Nº 21 Distribución porcentual del coordinador y los facilitadores según la concepcion que tienen del Programa Misión Ribas. Comunidad de San Juan, Municipio Sucre, Estado Sucre. 2007-2008.....	72
GRÁFICO Nº 22 Distribución porcentual del coordinador y facilitadores según su opinion en relación con los objetivos que persigue el Programa Misión Ribas. Comunidad de San Juan, Municipio Sucre, Estado Sucre. 2007-2008.....	73
GRAFICO Nº 23 Distribución porcentual del coordinador y los facilitadores en relación con las metas que se proponen alcanzar en el Programa Misión Ribas, Comunidad de San Juan, Municipio Sucre. Estado Sucre. 2007-2008.....	74
GRÁFICO Nº 24 Distribución porcentual de la opinión del coordinador y los facilitadores en relación con los recursos con que cuenta el Programa Misión Ribas. Comunidad de San Juan, Municipio Sucre, Estado Sucre. 2007-2008.....	75
GRÁFICO Nº 25 Distribución porcentual del coordinador y facilitadores según su opinion en cuanto a las condiciones de los equipos del Programa Misión Ribas. Comunidad de San Juan, Municipio Sucre, Estado Sucre. 2007-2008.....	76
GRÁFICO Nº 26 Distribución porcentual de la opinión del coordinador, con respecto a los logros obtenidos en el Programa Misión Ribas. Comunidad de San Juan, Municipio Sucre, Estado Sucre. 2007-2008.	77
GRÁFICO Nº 27 Distribución porcentual del coordinador y los facilitadores según su opinion con respecto a la forma de ingreso al Programa Misión Ribas. Comunidad de San Juan, Municipio Sucre, Estado Sucre. 2007-2008.....	78

GRÁFICO Nº 28 Distribución porcentual del coordinador y los facilitadores según su opinión en relación con el horario de clases establecido. Comunidad de San Juan, Municipio Sucre, Estado Sucre. 2007-2008	79
GRÁFICO Nº 29 Distribución porcentual del coordinador según su opinion en relación con el número de estudiantes desertores del Programa Misión Ribas. Comunidad de San Juan, Municipio Sucre, Estado Sucre. 2007-2008.....	80
GRÁFICO Nº 30 Distribución porcentual de la opinión del coordinador y los facilitadores en relación con los obstáculos o limitaciones del Programa Misión Ribas. Comunidad de San Juan, Municipio Sucre, Estado Sucre. 2007-2008.....	81
GRÁFICO Nº 31 Distribución porcentual del coordinador y los facilitadores en relación con la opinión sobre el Programa Misión Ribas. Comunidad de San Juan,..	82
GRÁFICO Nº 32 Distribución porcentual de la opinión del coordinador y los facilitadores en relación con los cambios que le realizaria al Programa Misión Ribas. Comunidad de San Juan, Municipio Sucre, Estado Sucre. 2007-2008.....	83
GRÁFICO Nº 33 Distribución porcentual de la opinión del coordinador y los facilitadores en relación con las expectativas que tienen del Programa Misión Ribas. Comunidad San Juan, Municipio Sucre, Estado Sucre. 2007-2008.....	84



UNIVERSIDAD DE ORIENTE
NÚCLEO DE SUCRE
ESCUELA DE CIENCIAS SOCIALES
DEPARTAMENTO DE TRABAJO SOCIAL
**EVALUACIÓN DEL PROGRAMA MISIÓN RIBAS CASO:
PARROQUIA SAN JUAN, MUNICIPIO SUCRE, ESTADO SUCRE 2007 –
2008.**

Autoras:

Br. Yasmely Cortecía.

Br. Heidi Garcia.

Asesor:

Prof. Ana Salazar.

Año: 2008

RESUMEN

La Educación juega un papel importante en el proceso de transmisión del legado cultural de una sociedad, pues ella, como motor central del proceso socializante en sus distintos niveles, actualiza el conjunto de conocimientos que constituyen la cultura de un pueblo y prepara al individuo para enfrentar los retos de una sociedad cambiante. Es decir, la educación, en sí misma, es un proceso abierto de participación, creatividad y estímulo para el cambio. En este sentido, el presente trabajo de investigación tiene como propósito: Evaluar el Programa Misión Ribas instrumentado en la Comunidad de San Juan, Municipio Sucre, Estado-Sucre 2007– 2008. Desde el punto de vista metodológico, el diseño se enmarcó dentro de la modalidad de campo con un nivel descriptivo, tomando como referencia la metodología de evaluación de programas sociales: modelo de referente específico de Briones, Guillermo (1991), lo que permitió describir los elementos que componen el programa, entre ellos: objetivos y metas, recursos (humanos, materiales y financieros), logros, funcionamiento, limitaciones y opinión. Para la recolección de información se utilizó la entrevista estructurada tipo encuesta aplicada a la población objeto de estudio. Esta última estuvo constituida por un (1) coordinador, cinco (5) facilitadores y ciento cinco (105) estudiantes. La investigación permitió evaluar el Programa Misión Ribas, el cual presenta algunos problemas que no permite que la educación sea de calidad. Entre los resultados que más destacan están: aún cuando se cumplen los objetivos del programa existe un sesgo político por la ideologización de los estudiantes, así mismo, cuentan con los recursos indispensables para el proceso educativo.

Palabras claves: Educación, Evaluación, Programas Sociales, Misión Ribas.

INTRODUCCIÓN

La educación es un proceso por medio del cual el individuo desarrolla sus capacidades, actitudes y otras formas de conductas necesarias, es el motor generador de acciones efectivas del desarrollo de la sociedad. Es por ello, que el Estado Venezolano, con la nueva forma educativa, se orienta a modernizar la estructura del sistema educativo y actualizar los contenidos programáticos educacionales e imprimirle innovaciones a los mismos, creándose nuevas oportunidades de estudio como expresión de la democratización de la enseñanza, con esto, se aspira adaptar el sistema educativo a las necesidades del desarrollo requerido por los individuos; manteniendo una estructura lineal en el cual se ofrecen opciones intermedias de información, permitiendo al estudiantado incorporarse a las demandas del sector económico y/o ser ente productivo para el país.

En este sentido, se podría decir que, entre las distintas políticas que el Estado viene poniendo en marcha a través de las reformas contenidas en los diferentes planes gubernamentales tendientes a superar o aminorar las diferentes problemáticas educativas en el país, una de las políticas implementadas por el Gobierno Nacional es el Programa Misión Ribas, el cual consiste en ofrecer oportunidades de estudio a aquellas personas que por diferentes problemas de tipo personal, familiar o económico no han podido culminar su bachillerato, quedando excluidos del sistema educativo que se ha puesto en marcha en el país.

Por todo lo antes mencionado, fue de nuestro interés realizar esta investigación orientada a evaluar el Programa Misión Ribas en la Comunidad de San Juan, Parroquia San Juan, Municipio Sucre -Estado Sucre, debido a que en ésta modalidad de estudio es evidente, según el personal directivo de la U.E. “Adelaida Núñez Sucre”, la deserción escolar se manifiesta de manera general en la parroquia; la

evaluación de este programa es de gran importancia ya que constituye un elemento fundamental que servirá de base para conocer los logros obtenidos y las limitaciones que ha presentado dicho programa, con el fin de que los entes encargados del mismo realicen las correcciones que sean pertinentes.

En esta investigación, se utilizó un nivel de investigación descriptivo a través de un estudio de campo donde la población fue de ciento cinco estudiantes, (105), un coordinador (1) y cinco facilitadores, (5). La fuente de información se dio a través de la fuente primaria y fuente secundaria, las técnicas de recolección de información fueron la entrevista estructurada, la observación directa no participante, y el instrumento; el procesamiento y análisis de los datos se expresó por medio de gráficos y, por último, la validez y confiabilidad estuvo dada atendiendo a juicio de expertos.

Para la evaluación del Programa Mision Ribas, se tomó la metodología de evaluación de Briones, Guillermo (1991), como guía el modelo de referentes específicos del cual se eligen, los objetivos y metas, recursos (humanos, materiales financieros), logro, funcionamiento, limitaciones y opinión. La evaluación tiene como finalidad proporcionar criterios para la toma de decisiones en relación con la estructura y desarrollo del programa; además, su importancia radica en el análisis de la estructura, el funcionamiento y los resultados del programa con el fin de proporcionar información de la cual se deriven criterios útiles en relación con su desarrollo.

Este trabajo está estructurado en cinco (5) capítulos:

Capítulo I: El Problema de la investigación, el cual contempla el planteamiento del problema, objetivos (generales y específicos) y justificación de la investigación.

Capítulo II: Marco Teórico, incluye los diferentes aspectos: antecedentes, bases teóricas: referidas a la pobreza en Venezuela, sistema educativo y exclusión social. Evaluación de programas sociales: tipo de evaluación, el modelo de referentes específicos, elementos del modelo referente específico y las bases legales: Constitución de la República Bolivariana de Venezuela y Ley Orgánica de Educación. Reseña de la Misión Ribas, Políticas de Atención y Desarrollo Social de la Misión Ribas, Responsabilidades del facilitador y facilitadora de la Misión Ribas y criterios generales de selección de la Misión Ribas

Capítulo III: Metodología, señala el nivel de investigación, diseño de la investigación, área de estudio, universo y muestra, fuentes de información, técnicas de recolección de información, técnicas de procesamiento y análisis de los datos, validez y confiabilidad.

Capítulo IV: Contempla la presentación y análisis de los resultados, conclusiones, recomendaciones, bibliografía y anexos.

CAPÍTULO I

EL PROBLEMA DE INVESTIGACIÓN

1.1 Planteamiento Del Problema

La educación, como hecho social, es de fundamental importancia y significación en el proceso de desarrollo de la humanidad, ella alcanza su máximo desarrollo en el contexto histórico – cultural, con las contribuciones de la filosofía e ideologías del siglo XX, esto con el objeto de mantener y garantizar el sistema social.

De aquí se desprende que la sistematización del proceso educativo conduce al surgimiento de la institución escolar con la finalidad de delinear y formar el tipo de hombre que requiere una sociedad determinada en los diferentes procesos de su desarrollo histórico; es decir, a cada sociedad organizada corresponde un modelo de estructura educativa, tal es el caso de que en la sociedad medieval, existían “escuelas” únicamente dedicadas a la formación de las Cortes Europeas.

Sin embargo, más allá de esto, cabe mencionar que la educación es un fenómeno eminentemente social, debido a que es una actividad exclusiva de los seres humanos, constituida por una serie de instrumentos, funciones y fines que le dan una connotación teleológica, dirigida, desde todo punto de vista, a lograr la perfectibilidad del ser humano como ente social y socializador, transmisor de sus valores culturales, científicos, religiosos, entre otros.

Se evidencia, entonces, que la educación es un proceso que comprende diversas connotaciones y se relaciona con la dinámica social, en este sentido, Dupla (1991) afirma:

La educación es una actividad social espontánea donde los seres humanos, en todos los tiempos y en todas las sociedades transmiten a sus descendientes sus conocimientos, destrezas y habilidades, que le permiten pervivir como sociedad. En otras palabras, los adultos transmiten su cultura a los jóvenes, pero no de una manera cerrada e intocable, sino abierta al cambio y a la innovación. La educación cumple por tanto un doble papel, transmitir la herencia del pasado y preparar la transformación social del futuro. (p. 5)

De lo anterior se desprende que la educación juega un papel importante en el proceso de transmisión del legado cultural de una sociedad, pues ella, como motor central del proceso socializante en sus distintos niveles, actualiza el depósito de conocimientos que se acumulan en la cultura de un pueblo y prepara al individuo para enfrentar los retos de una sociedad cambiante. Es decir, la educación es, en sí misma, un proceso abierto de participación, creatividad y estímulo para el cambio.

Sin embargo, con el desarrollo histórico de las sociedades ésta se fue haciendo cada vez más institucional por la misma diversificación del conocimiento, ejemplo de esto, es el surgimiento de la Tecné Griega en la que se enseñaban diferentes oficios.

De aquí que, progresivamente, la educación se fue haciendo cada vez más formal e institucional, desplazando la educación informal y natural de los pueblos hacia el control del Estado como garante del derecho a la misma. Esta institucionalización del proceso educativo trajo como consecuencia el diseño de políticas educativas según los requerimientos y necesidades de la sociedad.

En Venezuela, el sistema educativo ha estado orientado por las políticas educativas que, en esta materia, el Estado ha determinado. A partir de 1999, en la Constitución de la República Bolivariana de Venezuela, en su Artículo 102 se señala: *“la educación es un derecho humano y un deber social fundamental, es democrática, gratuita y obligatoria”*. Es un servicio público que se presta con la finalidad de

desarrollar el potencial creativo de cada ser humano y el pleno ejercicio de su personalidad en una sociedad democrática. Es así, como toda persona deberá estar en condiciones de aprovechar las oportunidades educativas implementadas por el Estado Venezolano, para satisfacer las necesidades básicas del aprendizaje como: la lectura, escritura, expresión oral y los contenidos básicos de aprendizajes como: conocimientos teóricos y prácticos, valores y actitudes necesarias para que los seres humanos puedan sobrevivir, desarrollar plenamente sus capacidades, vivir, trabajar con dignidad, participar plenamente en el desarrollo, mejorar la calidad de su vida, tomar decisiones fundamentadas y continuar aprendiendo.

Es evidente que el logro de los objetivos educacionales contenidos en el artículo anterior, van a depender, en gran parte, de las características propias de la sociedad venezolana, de su estructura y organización social, del mismo modo como la formación educativa está directamente relacionado con la distribución de bienes y servicios en las distintas clases sociales presentes y a las relaciones de dominación y subordinación entre los distintos grupos sociales.

Respecto a esto, Albornoz (1994) afirma:

La sociedad venezolana se define como una sociedad de confrontación capitalista, la cual significa que en ella opera el principio de la propiedad privada, del lucro personal, del beneficio del capital, de la diferenciación social como base de la sociedad venezolana; se haya sumamente estratificada, fraccionada, segmentada, básicamente en ricos y pobres, con un pequeño grupo que se denomina clase media, pero en verdad la distribución social se polariza en dos extremos (p.147)

De lo anterior se evidencia, entonces, que la estructura y organización social venezolana atraviesa una grave crisis social, educativa, económica, política y cultural, que afecta el cumplimiento de los objetivos educacionales, anteriormente descritos, y que se pone de manifiesto en la dificultad de ingresar a las instituciones

educativas, limitando, así, las posibilidades de incorporarse al mercado de trabajo, lo que obliga a una gran cantidad de la población a estar desempleada, por no poseer la calificación necesaria para desempeñarse en áreas laborales que requieren de la capacitación especializada, implicando esto no sólo la exclusión laboral sino la exclusión educativa. A esto hay que agregarle que gran parte de la población, por condiciones de pobreza y marginalidad, se convierte en desertores del sistema educativo.

Desde esta perspectiva, se puede agregar que, en el Sistema Educativo Venezolano, persisten desigualdades en el acceso al proceso de enseñanza-aprendizaje institucional, lo que conlleva a discriminaciones sociales de exclusión a la población pobre de zonas urbanas, marginales, rurales e indígenas, trayendo como consecuencia la desincorporación de un sector de la población al aparato productivo nacional.

Como respuesta a la problemática señalada, el Gobierno Nacional mediante las políticas socioeducativas del Estado, ha creado el Programa Misión Ribas en el que se pretende brindar oportunidades de estudio a las personas que no han podido culminar su nivel diversificado por diferentes razones y que se encuentran excluidas del sistema educativo. Este nuevo esquema político – educativo que emprende el gobierno a través de dicho programa tiene como objetivo: graduar a todo aquel ciudadano o ciudadana que no haya culminado el Ciclo de Educación Secundaria que exige el Ministerio del Poder Popular para la Educación para otorgar el título de bachillerato.

Cabe señalar, que este programa educativo se está llevando a cabo en varias regiones del país, bajo la supervisión de las distintas Zonas Educativas de la Nación y con el apoyo del Instituto Nacional de Cooperación Educativa Socialistas (INCES),

Petróleos de Venezuela (PDVSA) y la Compañía Nacional de Administración y Fomento Eléctrico (CADAFE), así como sus empresas filiales.

En lo que respecta a la Región Sucre, se ha observado que la población que ha sido excluida del sistema educativo se está integrando a dicho programa con el apoyo que le brindan los distintos directivos de los entes gubernamentales, que están trabajando por el logro de la buena marcha del proceso educativo, como estrategia para lograr las metas propuestas.

En relación con la ejecución del Programa Misión en la Parroquia San Juan, fue necesaria, ya que según los resultados de los informes anuales de la situación de los centros educativos en el estado Sucre para el año 2003 – 2004, en esta parroquia, de una población de 450 estudiantes, desde séptimo año a segundo año del Ciclo Diversificado, desertaron 90 estudiantes del régimen escolar, lo que, proyectado en años anteriores, indica un alto índice de deserción escolar.

Entre las causas de deserción, señaladas en dicho informe, se encuentran: déficit en los niveles de comprensión lectora y expresión verbal, ausencia repetida a las aulas de clase por ayudar a los representantes en las labores y faenas del campo, problemas de conducta y adaptación, problemas de transporte escolar de los que viven en los caseríos más apartados, entre otros.

No obstante, no existen trabajos que evalúen la trayectoria del programa, permaneciendo la falta de una cultura evaluativa permanente de los programas, a pesar de que el programa tiene una concepción humanista que rompe con la forma tradicional y cuenta con los recursos, éstos se ven amenazados por factores externos que impiden el logro de los objetivos. Entre dichos factores se encuentran la falta de conciencia acerca de la importancia de la evaluación, el temor y resistencia a que se juzgue la forma de ejecución de los mismos, que se tenga la evaluación como medio

sansonatorio y no como proceso que permite corregir errores y mejorar la calidad del servicio.

Por otro lado, las autoridades gerenciales no planifican actividades de evaluación periódicas siendo causa del fracaso del programa ante la NO detección de fallas en el momento oportuno, siendo mayores los logros de tipo cuantitativo que cualitativo, por lo que se pierde el fin fundamental del programa “Misión Ribas”, desde la concepción humanista.

Esta situación coloca a la población en desventaja social, pues al no poseer las habilidades y destrezas necesarias, los imposibilita para ingresar a la educación superior, e igualmente le impide acceder a un trabajo calificado.

De allí, el interés en realizar una evaluación descriptiva al Programa Misión Ribas, considerando los siguientes indicadores propuestos por Briones (1991): objetivos y metas, recursos (humanos, materiales y financieros), logros, funcionamiento, limitaciones, opinión de los estudiantes y facilitadores.

1.2 Objetivo General

Evaluar el Programa Misión Ribas Implementado en la Comunidad de San Juan, Municipio Sucre- Estado Sucre. 2007 – 2008.

1.2.1 Objetivos Específicos

- Identificar el cumplimiento de objetivos y metas propuestos por el programa.
- Determinar la calidad y cantidad de los recursos humanos materiales y financieros con que cuenta el Programa Misión Ribas.
- Determinar los logros del Programa Misión Ribas.

- Determinar el funcionamiento en atención a: forma de ingreso, asistencia, participación y deserción.
- Identificar las limitaciones en el funcionamiento del Programa Misión Ribas.
- Conocer la opinión de los estudiantes y los facilitadores sobre el funcionamiento del programa Misión Ribas.

1.3 Justificación

El Estado Venezolano, ha implementado programas educativos donde se integran todas aquellas personas que han sido excluidas del sistema educativo. Para estas personas que no han culminado sus estudios de bachillerato se creó el Programa Misión Ribas.

Entre las razones que sustentan la presente investigación están:

- La educación es un factor determinante en la movilidad social.
- Por considerar que el Programa Misión Ribas es un medio para la formación de los ciudadanos y constituye un aspecto fundamental para la promoción de la participación democrática
- La Evaluación de los Programa Sociales es de vital importancia para conocer los logros, fallas y/o errores a fin de corregirlos o mejorarlos.

Entre los aportes y beneficios se pueden señalar:

- **A la sociedad en general:** les permitirá conocer las debilidades del programa y tomar parte en su reformulación, como una forma de participación democrática y protagónica, para la toma de decisiones a nivel local.
- **A los estudiantes:** les permitirá tomar conciencia sobre lo que es el Programa Misión Ribas, su misión, visión, las metas y los logros alcanzados.
- **A los facilitadores:** les proveerá información sobre los aspectos que inciden en la aplicación del Programa y corregirlos para una mayor eficacia y efectividad.
- **A nivel institucional:** este estudio permitirá evaluar los objetivos, funcionamiento, recursos, logros y limitaciones que está presentando el programa, de manera que los organismos encargados de su instrumentación consideren aquellos que sean indispensables corregir.

Los resultados que se obtuvieron de la investigación, podrían servir de base a investigaciones futuras, así como, abrir nuevas líneas de intervención profesional del Trabajo Social, vinculados al enfoque teórico metodológico en el campo institucional educativo, con el cual se puede mejorar el diseño de las políticas destinadas a elevar la calidad de los procesos de enseñanza – aprendizaje y, en consecuencia, mejorar las condiciones de vida de los habitantes de esta parroquia.

CAPÍTULO II

MARCO TEÓRICO

2.1 Antecedentes de la Investigación

Los problemas educativos se presentan con mucha frecuencia en la actualidad, lo que genera deserción y exclusión escolar, es por esto que se han realizado varios estudios con la finalidad de conocer su funcionamiento y cómo incide en el desarrollo personal y social de la población.

2.1.1. A nivel internacional

Espinoza (1995) en su trabajo titulado: “**Evaluación de la participación de los padres en los programas preescolares**”, realizado en Hispanoamérica, se planteo como objetivos: a) determinar cuáles son las estrategias más eficaces para establecer un nexo entre los padres hispanos y los programas de educación preescolar de sus hijos y b) aumentar la participación paterna en las actividades escolares de sus hijos. En este trabajo, el autor llegó a la siguiente conclusión, es de gran importancia que los programas preescolares intenten aplicar estas estrategias exitosas para trabajar con seres humanos. Al forjar una comunicación más cercana y servir de puente que atraviesa la división cultural entre el hogar y la escuela, el educador preescolar puede establecer una base para el futuro éxito del alumno en la escuela.

Así mismo, algunos autores e instituciones internacionales y nacionales han desarrollado métodos para preparar a la población. En este sentido, Relys (2001), creadora del **Método de Alfabetización “Yo sí Puedo”**, aplicado en Cuba, tenía como objetivo general: Promover actividades de ejercitación para que las personas analfabetas sean capaces de ejecutar tres pasos: escuchar y observar, producir

palabras y construir oraciones. En sus conclusiones señala que el método es novedoso porque utiliza nueva tecnología en la asociación de números y letras, ofreciendo la posibilidad de integrar a una gran cantidad de personas analfabetas; es económico, facilita una mejor comunicación entre la familia, la sociedad y el proceso docente, cumpliendo este programa con el objetivo propuesto.

2.1.2. A nivel nacional

Gallardo (1999) en su trabajo de Grado titulado: **“Nuevo Diseño Curricular para el Nivel de Educación Básica en el Estado Anzoátegui”**, se planteó los siguientes objetivos: a) señalar el motivo que impulsa el desarrollo de un Nuevo Diseño Curricular para el Nivel de Educación Básica y b) dar a conocer la base filosófica que fundamenta el Nuevo Diseño Curricular. Este trabajo de investigación llegó a la siguiente conclusión: el Nuevo Diseño Curricular, orienta la parte educativa, influye directamente en la evolución del hombre como elemento integral de la sociedad.

Por otra parte, Quevedo (2005), cuyo trabajo fue intitulado, **“Evaluación de la Educación y la Capacitación Rural en la Región Andina”**, se planteó como objetivo evaluar el establecimiento de políticas orientadas a la participación ampliada de la comunidad educativa para que se constituya un importante avance en el interés de vincular a toda la sociedad local. Se llegó a la conclusión de que: las políticas de estímulo a la educación rural no puede limitarse al acto educativo, pues los niveles de pobreza y las condiciones sociales y económicas del entorno rural, obligan a otorgar un tratamiento integral al niño y al joven, que suple sus carencias en: salud, vestido educación entre otras necesidades, para que ellos encuentren en la escuela un centro de formación integral.

2.1.3. A nivel local

Pereira y Rodríguez (1998) en su Trabajo de Grado **Evaluación del Programa Social “Madre Arepa”, instrumentado en el Municipio Sucre del Estado Sucre 1994-1997**, se plantearon como objetivo general: Evaluar el Programa Social “Madre Arepa”, implementado en el Municipio Sucre – Estado Sucre, teniendo como conclusión más importante que: el programa en cuestión presenta un conjunto de deficiencias que atentan contra la efectividad del mismo. Sin embargo, aun cuando fueron superadas las fallas políticas y técnicas, el programa dejaría de tener carácter paliativo en virtud de que no ataca las causas fundamentales que originan la desnutrición, deserción escolar y los bajos ingresos familiares, cuyas raíces se asientan en un sistema sociopolítico que tiende a reproducir las desigualdades entre dominantes y dominados.

Por otra parte, Coronado y Ruiz (1998) realizaron un Trabajo de Grado titulado: Evaluación del Programa Nacional de Aprendizaje Dual, implementado por el Instituto Nacional de Cooperación Educativa (INCE -Cumaná), en el cual se plantearon como objetivo general: evaluar el funcionamiento del Programa Nacional de Aprendizaje Dual del INCE Cumaná Sucre. Estas investigadoras concluyeron que el programa nacional de aprendizaje, a través de la estrategia dual en Cumaná-Estado Sucre, cumplió con los objetivos establecidos; en la ley, reglamento y normativa INCE, según con las opiniones emitidas por los entrevistados. Por otra parte, las mismas investigadoras señalan que el funcionamiento del Programa Nacional de Aprendizaje Dual en Cumaná, está inmerso en los lineamientos emanados del Consejo Nacional Administrativo INCE – Rector, conformado por los beneficiarios del programa.

Hernández y Velásquez (1999) en su Tesis de Grado sobre **Evaluación del Programa Nacional Beca Salario (PRONABESA) implementado en el INCE**

Cumaná, se plantearon como objetivo: Evaluar el funcionamiento del Programa Nacional Beca Salario (PRONABESA) implementado en el INCE Cumaná, Estado Sucre, llegando a la conclusión que: el Programa Nacional de Beca Salario se considera como un paliativo ante la situación que viven los hogares afectados por la crisis económica del país, debido a que mediatiza las condiciones económicas de los grupos familiares, específicamente, de los beneficiarios del programa.

En este mismo orden de ideas, Blanco y Martín (1999) en su Tesis de Grado sobre Evaluación del Programa de Capacitación para la Juventud Desocupada implementado en el Instituto Nacional de Cooperación Educativa (INCE - Cumaná) 1999, se plantearon como objetivo general: evaluar el funcionamiento del Programa de Capacitación para la Juventud Desocupada implementado en el Instituto Nacional de Cooperación Educativa INCE – Cumaná. En este estudio, sus autoras llegaron a la conclusión: que los objetivos propuestos por el programa se ajustan a las normativas para las cuales fueron creados, dado que el mismo va dirigido a los jóvenes entre 14 y 15 años; excluidos del sistema educativo oficial, con la finalidad de capacitarlos en un oficio productivo que les permita insertarlos al mercado laboral.

2.2 BASES TEÓRICAS

Las bases teóricas constituyen un elemento de vital importancia por cuanto se refiere a las teorías que diferentes autores han elaborado y que servirán de base para el análisis de los datos. En tal sentido, Méndez (2001), señala que: “es la descripción de los elementos teóricos planteados por uno o diferentes autores que permiten al investigador fundamentar su proceso de conocimiento” (p.109)

2.2.1 Pobreza en Venezuela

La noción de pobreza, de manera general, alude a la deprivación o carencia de los medios necesarios para la subsistencia de los grupos más desfavorecidos de la sociedad. No obstante, en los últimos tiempos, se han producido cambios en torno a los conceptos de pobreza. Estos cambios en la concepción de pobreza se han centrado en la distribución del ingreso, cuyos orígenes se encuentran en la estructura productiva de un país y a una distribución inequitativa de la riqueza.

Al respecto, Cartaya (1991) define la pobreza como: “una situación de privación absoluta que sufren determinados grupos cuando se le compara con una norma que refleja el nivel de bienestar” (p.232).

Por otro lado, Sonntang (2004) señala que la pobreza:

Es el resultado de la incapacidad de sociedades enteras (y de los individuos que las componen) de enfrentar con éxito las transformaciones que resultan de la globalización y que desaparecen en la medida que tales cambios alcanzan las culturas sociales y las mentalidades individuales, y los guías hacia la competitividad, o en la medida en sus efectos benéficos lleguen a todos los sectores y grupos que la componen. (p.21)

Esta nueva forma de concebir la pobreza forma parte del pensamiento social y económico dominante que se explica por la nueva lógica de valoración del capital, cuyo efecto desintegrado de las sociedades excluye a grandes contingentes poblacionales del nuevo orden. Éste se ha apoyado en la ideología y el discurso de las instituciones y organismos internacionales, cuya visión de la pobreza está enmarcada dentro de la concepción economicista del mercado, que concibe la pobreza como una etapa transitoria en el lento camino hacia el desarrollo de las sociedades. Esto se

explica como parte de la nueva configuración del mundo, la cual ha trastocado los aspectos políticos, sociales, culturales, alrededor de la economía, y que responde al discurso dominante de las nuevas realidades.

Vale mencionar que el problema incrementado de la pobreza ha tenido diversos enfoques asociados al papel del Estado, su dimensión y las causas que lo generan. En todo caso, se refiere a las pocas posibilidades para obtener un adecuado nivel de vida que permita a los seres humanos satisfacer sus necesidades básicas.

Entre los indicadores que miden las condiciones de pobreza están: el empleo, el ingreso, el acceso a los servicios públicos, alimentación, vivienda, educación y la participación. Cada uno de ellos permite la ubicación en la clasificación siguiente:

a.- Pobreza Extrema: constituida por aquellos hogares que presentan dos (2) o más indicadores de necesidades insatisfechas.

b.- Pobreza Crítica: Es aquella en que los hogares presentan déficit alimentario, además de deterioro ambiental, habitacional y cultural.

C.- Pobreza Atroz: conformada por un estado de deprivación total, donde ninguna de las necesidades básicas están satisfechas, es decir, las personas no tienen ni para comer.

Esta clasificación se construye sobre la base de necesidades básicas satisfechas (NBS) y necesidades básicas insatisfechas (NBI), la primera referida a aquellos hogares que no presentan dificultades para acceder a cada uno de los indicadores señalados anteriormente; la segunda, hace alusión a los hogares que presentan al menos uno de los cinco indicadores de necesidades básicas insatisfechas.

Todos estos indicadores van a determinar el grado de inclusión y exclusión social de los individuos en las distintas instituciones creadas por el Estado y la sociedad para lograr el bienestar colectivo. Pero, como quiera que la mayor parte de las poblaciones de América Latina pertenecen a estratos pobres, no todos acceden a ellos; bien por que los desconocen o porque son excluidos por el sistema.

2.2.2 Sistema Educativo Venezolano:

La sociedad venezolana, desde la década de los 90, ha venido sufriendo una intensificación de la pobreza como producto de las políticas económicas, Implementadas por los distintos gobiernos, y que, a pesar de los altos ingresos que se perciben por la renta petrolera, aún no se han podido mejorar las condiciones de vida de la mayoría de la población. Es decir, que la lucha contra la pobreza se encuentra en un claro proceso de estancamiento, a pesar de la creación de una diversidad de programas sociales para reducirlas. Según cifras del Instituto Nacional de Estadística, para el 2007, la pobreza extrema se ubicó en 7,9% y a esto se agrega un índice de inflación de 32%, en el primer semestre del año 2008, lo que, lógicamente, incide en los niveles de pobreza de la población, al no tener un nivel adquisitivo aceptable que les permita adquirir los bienes de primera necesidad.

En este orden de ideas, Cartaya: (1991) señala que:

El acceso de la población de menores recursos al empleo, mediante un patrón de crecimiento que haga uso eficiente del factor trabajo, así como el esfuerzo no sólo en cantidad sino en calidad, que se dedique a mejorar el “capital humano” de esta población (acceso a educación, servicios de salud y una dieta adecuada), no han sido pieza importante en la agenda del desarrollo económico y social , aun cuando éstos son elementos determinantes de la economía y el bienestar del conjunto de la población (p.41)

La inestable situación del mercado de trabajo, el crecimiento espiral inflacionario, el salario real y la carencia de bienes y servicios provistos por el Estado es el resultado de las fallas en la estructura económica del país. Gran parte de población venezolana destina sus ingresos a cubrir las necesidades de alimentación, vivienda y vestido; limitando su acceso a la educación y a un mejor nivel de vida.

En relación con esto, se puede decir, que el incremento de la pobreza es causado entre otros factores por la falta de políticas sociales coherentes y adaptadas a la realidad social. El Estado no ha implementado estrategias de desarrollo social que respondan a las necesidades, aspiraciones y mejoramiento del nivel de vida de la población.

El Sistema Educativo Venezolano ha pasado por múltiples transformaciones, asociadas éstas, fundamentalmente, a los distintos cambios dados en el ámbito político, social y económico. Sin embargo, es a partir del proceso de instauración y consolidación del sistema democrático, consustancialmente con la adopción y puesta en marcha de un Proyecto de Desarrollo Económico de la Nación, cuando se inician reformas de gran significación en los sistemas de formación de los recursos humanos.

Sin duda, el impulso del proceso de democratización produjo la necesidad de realizar reformas sustanciales en los sistemas educativos, entre los cuales se podrían señalar: la masificación de la educación, construcción de centros educativos y la igualdad de oportunidades, reforzando la creencia de que los problemas principales del país se resolverían extendiendo cuantitativamente la educación. Esta situación generó un conjunto de problemas de tipo cualitativo y estructural que mostró un sistema educativo cuya funcionalidad no garantizaba la formación de un individuo apto para desenvolverse integralmente en la sociedad y emprender su transformación.

Entre los problemas fundamentales que aparentemente pretende resolver el Estado se encuentra el de la explosiva expansión de la matrícula escolar que ha traído como consecuencia la aparición del problema del cupo, sobre todo en los niveles superiores de enseñanza. El supuesto interés del Estado por resolver este problema aparece unido, tanto en su discurso como en sus planes explícitos, al interés por adaptar el “anacrónico aparato educativo Venezolano a las nuevas necesidades del desarrollo económico del país” (Idem: 46)

La educación es un hecho esencial del individuo y es considerada como una actividad exclusiva de los seres humanos, mediante la cual se transmiten conocimientos fundamentales para la vida. Debe estar en concordancia con los fines económicos, políticos, sociales y culturales de la estructura social, de tal forma, que contribuya a la formación y especialización del ser humano que la sociedad necesita para su desarrollo.

En este sentido, la Constitución de la República Bolivariana de Venezuela, en su Artículo 102, establece que:

La educación es un servicio público y está fundamentado en el respeto a todas las corrientes del pensamiento, con la finalidad de desarrollar el potencial creativo de cada ser humano y el pleno ejercicio de su personalidad en una sociedad democrática basada en la valoración ética del trabajo y en la participación activa, consecuyente y solidaria en los procesos de transformación social, consustanciados con los valores de la identidad nacional y con una visión latinoamericana y universal

En Venezuela, la educación ha pasado, durante muchos años, a una situación de crisis que no ha permitido el desarrollo sostenible del ser humano, dándose al mismo tiempo un estancamiento que ha conducido al país y a sus instituciones educativas, políticas, económicas y culturales a un deterioro; no garantizándose, así, una

formación integral del hombre. Tal como lo expresa Cordeira (2001): “Apenas 1 de cada 2 niños terminan la primaria, tan sólo 1 de 4 se gradúan de bachiller, más de medio millón de niños está repitiendo algún año escolar y casi otro medio millón de menores están abandonando el sistema educativo formal año tras año, entre otros elementos.” (p.48).

Es así, como la educación, a través de su historia, ha pasado por una serie de dificultades al enfrentar los cambios que se gestan en la sociedad moderna; esto porque los gobiernos de turno no se han preocupado en implantar y adoptar un modelo educativo cónsono con la realidad de los venezolanos y del mundo actual.

Cabe destacar que, a pesar de las dificultades presentadas, el sistema educativo ha estado gestionando cambios desde hace mucho tiempo. Tal como se manifiesta en el documento Sistema Educativo Nacional del M.E (1999):

En el primer quinquenio de la década del setenta se presenta con una serie de proporciones para modernizar el sistema educativo venezolano desde la educación preescolar hasta la Educación Especial. En el segundo quinquenio de la década de los setenta (70) con el proceso llamado “Revolución Educativa” que implica modificaciones con medidas administrativas, académicas y sociales. (p.19)

Para el siglo XXI también se plantea un proceso de Reforma Educativa del Sistema Educativo, con la finalidad no sólo de mejorar la calidad educativa, sino también de mejorar sus efectos en el aparato productivo del país y, al mismo tiempo, lograr la equidad de la economía; en tal sentido, el Manual del Currículo Básico Nacional M.E, (1998) plantea que: “con la reforma se pretende promover cambios significativos que conduzcan a la formación de un ser humano capaz de practicar, dentro de la sociedad cambiante, los valores”. (p.6).

A tales efectos, los retos que se presentan a la sociedad actual son múltiples; entre ellos: promover una educación de calidad y equidad, como pilares fundamentales para un verdadero desarrollo sostenido; ello, a su vez, ayuda a formar una población más capaz y competitiva, para desempeñarse en futuras labores. Esto es, a los requerimientos de la producción material, económica, humanitaria y autogestionaria, fomentando a un ser humano que pueda, en primera instancia, gestionar su propio desarrollo y desenvolvimiento, así, lo expresa el Proyecto Educativo Nacional (PEN) del Ministerio de Educación (1999).

2.2.3. Exclusión social

Las restricciones en el acceso a los servicios e ingresos necesarios para tener un nivel de vida mínimo que resultan de la exclusión social hacen que exista una alta correlación entre pobreza y exclusión social. Aunque no siempre son la mayoría de los pobres, los grupos tradicionalmente excluidos son los más pobres dentro de los pobres. Esta tendencia deja claro que la reducción de la pobreza sólo podrá darse si se enfrentan los complejos factores y determinantes de la exclusión social.

Según Fleury (1997)

La exclusión es tomada como: el no – acceso a bienes y servicios, en tal caso la estrategia sería transformar esos bienes y servicios en accesibles. Otras veces la exclusión parece ser un proceso que además de impedir el acceso a bienes y servicios no crean ninguna perspectiva para superar esa situación; un ciclo que no se soluciona y que no tiene visos de cambiar. Eso sería la exclusión y no la pobreza; esto es, que la exclusión aparece cuando la pobreza no tiene perspectiva de superarse permitiendo la inserción en un nuevo ciclo de consumos (p. 65)

Existe un esfuerzo por tratar la cuestión de la exclusión, ya que, en sí, no existe un concepto de exclusión que garantice una estrategia política e institucional para

combatirla y se cree que éste es el problema central, no sabemos qué es el fenómeno que estamos tratando, y que esto no es un asunto meramente académico, pues se considera que la estrategia que se plantee tendrá que ver con la noción de exclusión que se maneje.

La necesidad de integración social y de la eliminación de cualquier forma de exclusión en la posibilidad de construir equilibrios distribuidos, la diversificación de las oportunidades y la ampliación de los ámbitos de libertad para el desarrollo de las propias capacidades. La pobreza tiene una doble carga de inequidad como son: los bajos ingresos y la insatisfacción de necesidades básicas. Estas condiciones determinan no sólo la limitación de potencialidades en un momento dado específico, sino que coarta el acceso a oportunidades y la posible movilidad social.

Sin embargo, el deterioro de las remuneraciones por el trabajo, la baja calificación de los recursos humanos ante los retos de los nuevos sistemas de producción, y la ampliación de un sector informal que no permite el ahorro ni la innovación tecnológica y de capacitación, la deserción de un sistema escolar que no se vincula con los procesos productivos, la ausencia de un sistema de seguridad social, entre otros, nos ubica en un contexto complejo. Para ello, debemos propiciar estrategias que generen riquezas e instrumentos para su distribución equitativa que provean un mayor equilibrio entre la oferta y la demanda para la satisfacción de necesidades básicas.

Es evidente que en un país donde la mayoría de sus pobladores son pobres, el fenómeno de exclusión social esté muy presente, pero no de la forma que hemos oído, recientemente, de sectores de clase media o alta odiando a los de las clases bajas o las personas de color, sino que debemos ver que la exclusión social son aquellos sectores de la población en situación de desventaja social. Esto se debe a la pobreza, a la marginalidad, en fin, a problemas estructurales que, en muchos casos, el Estado es el

principal culpable o ha sido incapaz de corregir los aspectos negativos de ciertas políticas económicas, para con esto mejorar el nivel de vida a esas personas.(Instituto Nacional de Estadística, 2002)

Es importante pensar, por un momento, en una familia donde los sueldos del hombre y la mujer apenas alcanzan para cubrir las necesidades del grupo familiar, o peor aún, una familia donde uno de ellos esté desempleado y vivan en una situación verdaderamente delicada. Este tipo de fenómeno se repite en muchos hogares de nuestro país; donde los hijos tienen que salir a trabajar para poder generar ingresos a su familia, no pueden ingresar a una universidad porque el dinero que están ganando en sus trabajos es necesario para sobrevivir, y debemos recordar que esta realidad no es nueva, tiene mucho tiempo en nuestro país, y se inició cuando las crisis económica, de hace unos cuantos años, llegaron para quedarse.

Lo cierto es que la difícil situación, que afrontan millones de venezolanos les impone barreras, y es aquí donde el Estado debería generar las condiciones mínimas de bienestar para que estos sectores menos favorecidos tengan las facilidades de asistir a una universidad, tengan un trabajo digno y puedan, por lo tanto, ver satisfechas sus necesidades más importantes.

2.2.4 Evaluación de los Programas Sociales

El término evaluación se utiliza para referirse al acto de juzgar o apreciar la importancia de un determinado objeto, situación o proceso en relación con ciertas funciones que deberían cumplirse.

De allí, que Kliskberg (1994) define la evaluación como:

La recolección, análisis e interpretación sistemática de información sobre las actividades, resultados e impactos de la políticas y programas que el gobierno implementa para satisfacer las necesidades de la población y mejorar sus condiciones de vida. (p.154)

Ésta constituye un medio eficaz para valorar el grado de éxito o fracaso de un programa, plan o proyecto que se efectuó, y permite señalar en qué medida responde a los problemas sobre los cuales se interviene.

La evaluación tiene como finalidad proporcionar criterios para la toma de decisiones relacionadas con el funcionamiento, su estructura y desarrollo del programa, de la misma forma contribuye a implementarlos de una manera eficiente y efectiva para alcanzar las metas propuestas, necesitándose para ello obtener información relevante con el propósito de mejorar oportunamente su diseño para el logro de sus objetivos.

En estas circunstancias, la evaluación adquiere una enorme significación, pues, se supone que ella ayuda a que esos recursos se empleen con el máximo de eficiencia posible y aseguren un alto grado de efectividad. Además de esto, persigue mejorar la calidad de los resultados de los programas sociales, modificando su estructura, el funcionamiento y la metodología del mismo.

Existe, hoy en día, un renovado interés por las técnicas y tipos de evaluación aplicados a los programas sociales que se están implementando. Este interés obedece a una combinación de factores y circunstancias. En primer término, la aguda crisis socio – económica que vive la población, ya que sus ingresos no alcanzan para adquirir los alimentos indispensables; el desempleo y el deterioro del salario real, entre otros rasgos negativos. En segundo lugar, una parte muy significativa de la

población reclama la realización de proyectos sociales ejerciendo una intensa demanda social. La satisfacción de necesidades mínimas o el apoyo en tiempos de grave necesidad son vitales, para que los gobiernos diseñen, junto a los programas regulares de desarrollo social, vastos programas compensatorios que ayuden a las poblaciones más necesitadas.

De acuerdo con este planteamiento Briones: (1991) expresa que la evaluación es:

Como un tipo de investigación que analiza la estructura, el funcionamiento y los resultados de un programa, con el fin de proporcionar información de la cual se deriven criterios útiles para la toma de decisiones en relación con su administración y desarrollo, buscar el análisis sistemático de variables o referentes, de lo que se desprendería la información necesaria para decidir sincronizar, discontinuar, mejorar o hacer cambios estructurales, en el programa, corregir o reforzar el proceso (p. 13)

Es así, como podemos señalar que existen cuatro tipos de evaluación o decisiones que han de tomarse en cuenta dentro de un programa según Briones (1991).

2.2.4.1. Tipos de Evaluación

A.-Evaluación Contextual: consiste en un estudio explorativo destinado a ubicar los problemas o necesidades educativas no satisfechas en un cierto contexto, con el fin de diseñar un conjunto de objetivos específicos en torno a los cuales pueda elaborarse un cierto programa instruccional o social.

En tal sentido, sí se está evaluando un programa en marcha, la evaluación contextual podría encontrar necesidades y aspiraciones de la población atendida que no están incluidos en los objetivos del programa original.

B.-Evaluación de Insumos: trata de determinar los recursos que se necesitarían para alcanzar los objetivos propuestos en el programa. También la evaluación establece diversas formas según las cuales esos recursos deberían emplearse para su mejor aprovechamiento.

C.-Evaluación de Procesos: este tipo de evaluación tiene como finalidad establecer si la estrategia de utilización de insumos se está aplicando o no, así como también, ubicar los factores que puedan dificultar el desarrollo de los procesos instruccionales. De esta manera, podrá proporcionar información a los administradores del programa para que busquen soluciones a los problemas que se presenten.

D.-Evaluación del Producto: la evaluación tiene aquí como objetivo primordial: medir e interpretar el logro de los objetivos instruccionales, ya sea durante el desarrollo del programa o su terminación. Los logros alcanzados se comparan con las expectativas que se tenían respecto a los niveles que el programa se proponía alcanzar.

2.2.5. Modelo de Referentes Específicos

Para la realización de este trabajo de investigación se tomó como guía el “Modelo de Referentes Específicos” propuesto por el autor Briones, Guillermo en su obra “Evaluación de Programas Sociales” (1991), el cual proporciona diversas orientaciones evaluativas acordes con la investigación. Y proporcionando

componentes específicos de un programa determinado, bien sea en el campo de la educación, salud entre otros. Cuya naturaleza queda expresada en la siguiente definición según Briones, (1991)

Es un tipo de investigación que analiza el contexto, los objetivos, los recursos, el funcionamiento y los resultados de un programa con el fin de proporcionar información de la cual se puedan derivar criterios útiles para la toma de decisiones en diversos niveles del programa. (p. 35)

En relación con el concepto, el autor señala la evaluación como una relación entre lo planificado y los resultados alcanzados, pues, es una forma de confrontar si se han logrado los objetivos propuestos en la ejecución de un programa, pero, en ésta, se hace referencia a dos aspectos necesarios y fundamentales que se utilizan en la evaluación de programas como lo es: primeramente, analizar su funcionamiento; esto permite constatar si se están cumpliendo o no los objetivos planteados; el segundo aspecto consiste en que una vez finalizado todo el proceso de ejecución de los programas deben establecerse criterios útiles que permitan tomar decisiones si se necesita cualquier transformación.

2.2.5.1. Elementos del Modelo de Referentes Específicos

Cada uno de los aspectos mencionados en el concepto constituye un referente específico de análisis, donde se pueden seleccionar uno, algunos o todos para efecto de una investigación evaluativa. Para la presente investigación se seleccionaron los siguientes: objetivos, recursos (humanos, materiales y financieros), logros, funcionamiento, limitaciones opinión de los estudiantes y facilitadores.

A continuación se describen los elementos del modelo de referentes específicos:

A.- Evaluación de los Objetivos: son las situaciones o estados deseables de alcanzar en los usuarios del programa, mediante los recursos y procedimientos que se estimen adecuados.

B.-Evaluación de los Recursos: constituidos por el personal con que se cuenta para llevar a cabo el programa; los recursos materiales y los financieros. En cuanto al recurso humano se resalta la forma de dirección y orientación, que se ejerce sobre el programa y el personal disponible para su ejecución y la evaluación.

- **Personal Técnico:** Se toman en cuenta las características profesionales y demográficas, expectativas, tiempo de incorporación al programa.
- **Recursos Financieros:** Se considera la estructura del presupuesto y de los gastos, y como afecta al desarrollo de las actividades del programa.
- **Recursos Físicos:** Abarca lo referente al estado de la infraestructura, ambientación, dotación, relación; espacio físico con la satisfacción de las necesidades de los usuarios y el funcionamiento del programa.

C.- Evaluación del Funcionamiento: El funcionamiento de un programa se refiere a todos los procesos que se desarrollan en el mismo. Tales procesos pueden agruparse en dos grandes categorías: procesos relacionados con el desarrollo del programa (forma de incorporación, asistencia, participación, deserción); y los procesos destinados a producir los cambios preanunciados en los objetivos del programa (estrategias del programa).

D.-Evaluación de la Población: En primer lugar, deberá establecerse si se trata de una población – objeto directo o bien de una población instrumental, luego se podrán describir características demográficas, motivaciones, expectativas y opiniones de los usuarios en relación con el programa.

E.- Evaluación de los Resultados: En sentido general, los resultados de un programa son los cambios o modificaciones que se producen en la población – objeto y/o en el contexto físico – social en el cual se ubica.

Lo normal es que los resultados, sí se producen, estén previstos en los objetivos. Sin embargo, hay resultados no previstos (positivos y negativos) cuya determinación debe ser una tarea de especial importancia en la evaluación.

2.2.6- Bases Legales que Sustentan la Investigación

La Educación es un proceso que se perfila como herramienta poderosa para implantar un proceso de transición hacia la sustentabilidad social. Esto implica la combinación de la dimensión humana, ambiental, cultural, social y económica para lograr un desarrollo integral, capaz de asumir los retos en la búsqueda de nuevos paradigmas de desarrollo. Se pretende, crear condiciones necesarias para que se den cambios de actitudes y aptitudes tendentes a asegurar una sociedad con calidad de vida, donde cada ciudadano asuma los derechos que éstos demandan. Es por ello, que es un requisito, no sólo para el pleno ejercicio de los derechos del individuo, sino también para comprender y respetar los derechos de los demás; brindar conocimientos y habilidades de manera que todos los individuos se formen dispuestos al trabajo, siendo este elemento fundamental para así mejorar su calidad de vida.

2.2.6.1.- Constitución de la República Bolivariana de Venezuela

Con respecto a la legislación existente en materia de educación, la Constitución promulgada en 1999 establece en sus Artículo 102, 103 y 104 que:

Art 102:

La Educación es un derecho humano y un deber social fundamental, es democrática, gratuita y obligatoria. El Estado la asumirá como función indeclinable y de máximo interés en todos sus niveles y modalidades, y como instrumento del conocimiento científico, humanístico y tecnológico al servicio de la sociedad. La Educación es un servicio público y esta fundamentada con el respeto a todas las corrientes del pensamiento, con la finalidad de desarrollar el potencial creativo de cada ser humano y el pleno ejercicio de su personalidad en una sociedad democrática basada en la valoración ética del trabajo y en la participación activa, consciente y solidaria en los procesos de transformación social, consustanciados con los valores de la identidad nacional y con una visión Latinoamericana y Universal. El Estado, con la participación de las familias y la sociedad, promoverá el proceso de educación ciudadana, de acuerdo con los principios contenidos en esta Constitución y en la Ley.

Por lo tanto, la Educación Venezolana tiene una visión de sustentabilidad social, debe ser un proceso de formación integral dirigido a todos los ciudadanos, mediante un sistema integral inspirado en la equidad e igualdad de acceso. Debe hacer énfasis en los valores éticos y morales del individuo. Dentro de esta perspectiva, se tiene la idea de la educación como medio de formación para que el individuo se constituya en un ciudadano preparado y que, además, pueda en primera instancia, con los conocimientos adquiridos en un nivel diversificado y profesional, autogestionar su propio desenvolvimiento en el plano económico, social y cultural. Esta educación debe proporcionar conocimientos y herramientas en igualdad de condiciones y oportunidades; así como conocimientos y voluntades del individuo, tanto personal como social; que valoren el trabajo como factor fundamental del desarrollo nacional y local; que sean aptos de participar activamente en los procesos de cambio social.

Art 103:

Toda persona tiene derecho a una educación integral de calidad, permanente, en igualdad de condiciones y oportunidades, sin más limitaciones que las derivadas de sus aptitudes, vocación y aspiraciones. La educación es obligatoria en todos sus niveles, desde el maternal hasta el nivel medio diversificado. La impartida en las instituciones del Estado es gratuita hasta el pregrado universitario. A tal fin, el Estado realizará una inversión prioritaria, de conformidad con las recomendaciones de la Organización de las Naciones Unidas. El Estado Creará y sostendrá instituciones y servicios suficientemente dotados para asegurar el acceso, permanencia y culminación en el sistema educativo. La Ley garantizará igual atención a las personas con necesidades especiales y con discapacidad y a quienes se encuentren privados y privadas de su libertad o carezcan de condiciones básicas para su incorporación y permanencia en el sistema educativo.

Art 104:

La educación estará a cargo de personas de reconocida moralidad y de comprobada idoneidad académica. El estado estimulara su actualización permanente y les garantizara la estabilidad en el ejercicio de la carrera docente, bien sea publica, privada, atendiendo a esta constitución y a la ley, en un régimen de trabajo y nivel de vida acorde con su elevada misión. El ingreso, promoción y permanencia en el sistema educativo, serán establecidos por la ley y responderá a criterios de evaluación de méritos, sin injerencia partidista o de otra naturaleza no académica.

En correspondencia con los Artículos 103 y 104 de la Constitución (1999) antes señalados, estos requerimientos expuestos, demandan un reordenamiento de la educación en función de su misión, su organización, su administración, contenidos, enseñanzas y relaciones con la realidad social.

Dentro de este marco de ideas, el papel de la educación frente a los nuevos retos radica en facilitar a las personas las competencias necesarias para participar en la promoción del proceso de desarrollo humano integral sustentable, a través de un perfil pedagógico que pueda ser el marco referencial para estructurar los cambios y métodos educativos. En este contexto, la educación debe ser ante todo la facilitación del desarrollo de conocimientos, habilidades y destrezas desde la propia identidad, a través de una adaptación creativa y constructiva en su entorno, mediante una alta capacidad de uso y generación de conocimientos, un equilibrio psicoemocional adecuado y un conjunto de valores humanos plenamente incorporados a su persona.

La sociedad venezolana está basada en los principios democráticos, reconocidos en la Constitución y constituyen el marco conceptual más importante del sistema educativo y que, de alguna forma, sustentan esta investigación, por cuanto establecen cómo debe ser la formación, capacitación y, por supuesto, el mejoramiento de los recursos humanos, ya que son éstos los elementos responsables del proceso a través del cual gira nuestro trabajo.

2.2.6.2.- Ley Orgánica de Educación (1980)

Este documento legal, en sus Artículos 4, 5 y 6, establece que:

Art 4:

La educación, como medio de mejoramiento de la comunidad y factor primordial del desarrollo nacional, es un servicio público prestado por el Estado, o impartido por los particulares dentro de los principios y normas establecidas en la ley, bajo la suprema inspección y vigilancia de aquel y con su estímulo y protección moral y material.

Art 5:

Toda persona podrá dedicarse libremente a las ciencias, a la técnica, a las artes, o a las letras; y previa demostración de su capacidad, fundar cátedras y establecimientos educativos conforme a las disposiciones de esta Ley o de leyes especiales y bajo la suprema inspección y vigilancia del Estado.

Art 6:

Toda persona tiene derecho a recibir una educación conforme con sus aptitudes y aspiraciones, adecuada a su vocación y dentro de las exigencias del interés nacional o local, sin ningún tipo de discriminación por razón de la raza, del sexo, del credo, la posición económica y social o de cualquier otra naturaleza. El Estado creará y sostendrá instituciones y servicio suficientemente dotados para asegurar el cumplimiento de la obligación que en tal sentido le corresponde, así como los servicios de orientación, asistencia y protección integral al alumno con el fin de garantizar el máximo rendimiento social del sistema educativo y de proporciona una efectiva igualdad de oportunidades educativas.

Estos artículos reafirman el derecho que tienen todos los participantes del sistema educativo a ser atendidos en las necesidades que así lo requieran, puesto que lo más importante es poder promover el nivel social y humano de la población para que, de esta manera, colaboren en la formación de un mundo mejor y una sociedad más justa. En consecuencia, a fin de atender las necesidades estudiantiles de jóvenes que no son atendidos por el sistema educativo regular, el Estado tiene la obligación de proporcionar los recursos necesarios para garantizar el pleno disfrute de los beneficios de la educación y lograr el desarrollo continuo de la calidad de ésta.

2.2.7.-Reseña del Programa Misión Ribas.

La Misión Ribas es un programa educativo creado según Decreto 2656; de octubre 2003 coordinada por el Ministerio de Energía y Minas. Se implementa el 17 de noviembre del 2003, debe su nombre al héroe venezolano de la independencia: José Félix Ribas y tiene como finalidad reincorporar a aquellas personas que no culminaron la educación secundaria o que fueron excluidas del sistema educativo por distintas circunstancias.

Este programa tiene previsto que una vez que los participantes concluyan los estudios secundarios incorporarlos al sistema productivo en los sectores energéticos, petrolero y minero o que, posteriormente, se incluyan en la Misión Sucre, dirigida a alcanzar estudios universitarios. Sus fundamentos filosóficos obedecen a un perfil humanista en el que destacan los valores de responsabilidad, humildad, la honestidad, integración y transparencia, además de la disposición a la formación, innovación y trabajo permanente, a una política de atención y desarrollo social del programa.

La Misión de este programa tiene como norte ofrecer a los ciudadanos, que no han podido culminar el bachillerato, continuar o ingresar a un programa alternativo, no excluyente y de calidad, que facilite su incorporación al sistema de educación superior, logrando así mejorar el nivel de vida del individuo y de la comunidad. En consecuencia, la visión del mismo es elevar el nivel educativo de la población venezolana bajo los principios de justicia social, solidaridad, libertad, corresponsabilidad, igualdad y democracia, valores consagrados en la Constitución de la República Bolivariana de Venezuela de 1999. De allí, que el propósito fundamental sea: beneficiar a todos los ciudadanos sin importar la edad y que quieran terminar sus estudios secundarios.

Entre los objetivos que persigue el programa Misión Ribas se pueden mencionar: A.- Incorporar a la población excluida al Sistema de Educación formal Básica – Diversificada. B.- Lograr que todos los venezolanos (as) sean bachilleres e impulsar a un nuevo proyecto educativo nacional que en forma sistemática coadyuvará a la transformación del país. C.- Democratizar la educación, garantizando al acceso a un sistema educacional de calidad para todos los ciudadanos.

2.2.8 -Políticas de Atención y Desarrollo Social de la Misión Ribas

Entre las políticas de atención planteados en el programa señalado se encuentran:

Atención social para la inclusión: se puede señalar que la atención social indispensable que se le brinda o canaliza desde la Misión Ribas es una necesidad inmanente a la Educación Bolivariana. Así mismo, Plantea la educación pública, gratuita y obligatoria, tal como ordena la Constitución de la República Bolivariana de Venezuela, como expresión de las necesidades reales de la población. Es por ello, que el Ejecutivo Nacional, en uso de sus facultades, asume la ingente labor de tomar dichas medidas, no sólo otorgando becas e incentivos económicos a vencederos (a), voluntarios (as) y facilitadores (as) de la Misión Ribas; sino canalizando, a través de la Dirección de Asuntos Sociales y Públicos de esta Misión, la distintas solicitudes de apoyo o solución de problemas denunciados o planteados por vencedores (as) y por la comunidad, con el fin de garantizar la inclusión social que ha sido bandera de este Gobierno. La atención social para la inclusión debe sentar las bases para favorecer la asistencia de los seres humanos hacia la autodeterminación en sociedad y el colectivo; y la construcción del poder popular y desarrollo endógeno propiciando, así, la corresponsabilidad en la solución de los problemas sociales.

Formación de la ciudadanía para el Desarrollo Comunitario, Sociolaboral

Endógeno: Diseñar, Junto con la Dirección de Programas Educativos y la Dirección de Orientación Laboral y Empleo, programas de formación de la ciudadanía en el marco del Desarrollo Comunitario y Sociolaboral.

En la Misión Ribas es tarea de todos y todas propiciar la organización y participación de la comunidad en el desarrollo local y nacional. La construcción de la economía endógena con la imbricación de vencedores (a), voluntarios (as) y facilitadores (as) junto con la comunidad en general, en el proceso productivo y en la generación de contenido sociocultural, fundado en principios y valores, con sentido de ciudadanía, solidaridad y justicia social, condiciona en gran medida las políticas sociales de la Misión.

Organización de Vencedoras (res) para el ejercicio de corresponsabilidad

social: Por mandato colectivo y como uno de las líneas generales del Plan Económico y Social de la Nación 2001 – 2007, Misión Ribas asume el compromiso de fortalecer y profundizar la democracia participativa y protagónica, incentivando la organización en la tarea de abordar procesos cotidianos de la Misión y transferir poder a los comunidades. En tal sentido, es indispensable consolidar una estructura organizativa y orgánica que sea incluyente, sinérgica, que integre a la comunidad en la Misión Ribas como una fuerza social ineludible, así como es importante, a la par, brindar orientaciones para la participación social y política, con un sentido de corresponsabilidad social y ciudadanía.

Comunicación en y para la transformación. Diseñar e implementar estrategias comunicacionales y publicitarias para la Misión Ribas (Organización de Eventos Públicos, entre otras): estimulando el cambio cultural e ideológico, desde Misión Ribas, se plantea la necesidad de estructurar una plataforma comunicacional que permita la generación de contenidos y estrategias

comunicacionales y publicitarios y su intercambio desde la base hasta las instituciones y viceversa, devolviendo a la comunicación su carácter sociocultural transformador. De esta manera, se propone abordar los procesos, procedimientos, actividades y estrategias comunicacionales, publicitarias y formativas endógenamente, reivindicando la creación, el ingenio, la diversidad cultural y el ideario popular como base para la producción nacional independiente. Así mismo, la política comunicacional estará orientada a socializar la información fundamental de Misión Ribas, indispensable para la comprensión de los alcances y perspectivas de la transformación socioeducativa y la materialización del ejercicio de la contraloría social.

2.2.9 Responsabilidades del facilitador y facilitadora de la Misión Ribas

Entre las responsabilidades del facilitador y facilitadora se encuentran:

1.- Apoyar y acompañar la formación integral del vencedor (as) durante toda la sesión de clase y fuera de ella tanto en lo pedagógico como en lo administrativo:

- Procurar mantener el 100% de la matrícula.
- Hacer seguimiento a las situaciones de inasistencia y abandono de los vencedores (as).
- Involucrarse directamente en estas situaciones para su resolución efectiva y eficiente.
- Hacer seguimiento y garantizar la conformación del expediente administrativo de cada uno (a) de los (as) vencedores (as) oportunamente, que permita garantizar la obtención del título de bachiller.
- Garantizar el desarrollo adecuado en la asignación de becas. Organizar, planificar y coordinar la asamblea y levantamiento de actas.

- Cumplir el calendario escolar corresponsablemente con el compromiso y la responsabilidad de vencedores (as).

2-. Favorecer y fortalecer la consolidación del conocimiento y la formación de valores a través del diálogo, intercambio y discusiones:

- Revisar y apoyarse en el manual del facilitador (as), el cual sirve de orientador para la metodología.
- Utilizar ejemplos de la vida diaria en el contexto local, regional y nacional.
- Aplicar exclusivamente el sistema de Evaluación de la Misión Ribas.

3-. Facilitar y mediar en el aprendizaje:

- Orientador (a), hacia la formación integral de ciudadano (as) bolivarianos (as) capaces de valorarse a sí mismos (as).
- Indagar e investigar para el fortalecimiento de la práctica pedagógica (planificación del desarrollo de sesiones de clases, evaluación y seguimiento de procesos).

4-. Animador (a) pedagógico (a):

- Asumir la perspectiva de vencedores (as) como sujetos de participación.
- Estimular y favorecer la motivación a partir del compromiso y responsabilidad de cada vencedor (a) en su proceso de aprendizaje y en el proceso de transformación de su realidad.

5-. Ser ejemplo en el ejercicio de ciudadanía:

- Practicar un trato amable, franco y respetuoso, aprender con el colectivo, no ser autoritario (a), no manipular ni obligar, no generar dependencia sino favorecer la iniciativa, seguridad y confianza en los vencedores (as).
- Buscar ayuda y apoyo reconociéndose como miembro de un colectivo. Favorecer la solución de los problemas desde lo colectivo (no generar conflictos).

- Tener disposición e iniciativa para aprender y consolidarse en las distintas áreas del conocimiento.
- Asistir regular, puntual y permanentemente al espacio.
- Transcender al ambiente de clases y favorecer a través del componente comunitario sociolaboral, la construcción de proyectos integrales comunitarios de salud, alimentación, vivienda, educación, cultura, deporte y recreación.
- Velar conjuntamente con los vencedores (as), del resguardo y buen cuidado de los medios y recursos a su disposición. (TV, VHS, Videos).

2.2.10.- Criterios generales de selección de aspirantes a ingresar en la Misión Ribas.

Estamos en un momento histórico social donde los hombres y mujeres son determinantes para poder lograr las transformaciones deseadas y, para esto, ellos deben tener el perfil requerido. Según: folleto de la Política Educativa de la Misión José Félix Ribas (2003), “La Selección es un proceso y como tal hay que entenderlo y ejecutarlo”. (p.15).

Con todo lo antes mencionado se plantean los siguientes criterios de selección:

- Compromiso social. Responsabilidad.
- Disposición a aprender y a innovar.
- Disposición de tiempo. Disponibilidad de tiempo.
- Incondicionalidad. Disposición del trabajo voluntario.
- Disposición al trabajo en equipo y al trabajo comunitario.
- Iniciativa. Capacidad para resolver problemas.
- Ecuanimidad. Madurez intelectual, efectiva y emocional para abordar las distintas situaciones.

CAPÍTULO III

MARCO METODOLÓGICO

3.1. Nivel de Investigación

En esta investigación se utilizó un nivel descriptivo consistente en resaltar las características o rasgos fundamentales del programa. Según Tamayo y Tamayo (1992), este nivel comprende “la descripción, registros, análisis e interpretación de la naturaleza con que se realiza el problema, la composición o procesos de los fenómenos”.(p.45)

3.2. Diseño de la Investigación

El diseño de investigación fue de campo, debido a que éste les permitió a las investigadoras trasladarse e involucrarse directamente en el lugar donde ocurrieron los hechos. De acuerdo con lo expresado por Tamayo y Tamayo (2001),” el trabajo de campo se refiere a los datos que se recogen directamente de la realidad, su valor radica en que permite cerciorarse de las verdaderas condiciones en que se han obtenido los datos”. (p.60)

3.3. Área de Estudio

Constituida por la comunidad de San Juan, Parroquia San Juan, del Municipio Sucre, Estado Sucre.

3.4. Universo y Muestra

Estuvo conformada por un (1) coordinador, encargado de la ejecución del programa, cinco (5) facilitadores responsables de la formación de los estudiantes y trescientos veinte (320) estudiantes beneficiarios del programa, para un total de trescientos veinte seis (326) personas representantes de la Misión Ribas en la Parroquia San Juan.

La muestra según Arias (1997) “es un subconjunto representativo de un universo o población” (p.32). En vista de que son muy pocos los coordinadores y facilitadores de la Misión Ribas sólo se extraerá muestra de la población estudiantil, al cual se le aplicará un muestreo aleatorio simple, utilizando la fórmula siguiente:

$$n = \frac{K^2 * N * P * Q *}{E^2 * N + K^2 * P * Q}$$

Donde:

n = tamaño de la muestra

K = coeficiente de confianza=95,45%=2

N = tamaño de la población=320

P = probabilidad de aceptación=50%=0,5

Q = probabilidad de fracaso=50%=0,5

E = error máximo admisible =8%=0,08

$$n = \frac{(2)^2 * 320 * 0,5 * 0,5}{(0,08)^2 + 320 + (2)^2 * 0,5 * 0,5}$$

$$n = \frac{4 * 320 * 0,25}{0,0064 * 320 + 4 * 0,25}$$

$$n = \frac{320}{2,048+1}$$

De donde: $n = 105$

3.5 FUENTES DE INVESTIGACIÓN

Fuentes primarias

La información se obtuvo a través del Coordinador Regional, los facilitadores de la conducción del programa y los estudiantes, quienes servirán de soporte para señalar los aspectos concernientes a la investigación.

Fuentes secundaria

Se llevó a cabo mediante la recopilación de revisión de folletos, archivos, para adquirir una amplia información sobre el tema a investigar.

3.6 TÉCNICAS E INSTRUMENTOS DE RECOLECCIÓN DE INFORMACIÓN

Las técnicas que se utilizaron para la recolección de información son:

Entrevista estructurada: Este tipo de entrevista según Hurtado (1998) “consiste en la formulación de preguntas previamente elaboradas”(p.24). Éstas se aplicaron a los beneficiarios del Programa Misión Ribas de la Parroquia San Juan.

Observación directa no participante: la cual proporciona una perspectiva aproximada del objeto del estudio, mediante el contacto visual y directo con los estudiantes, facilitadores y coordinador del programa en las aulas de clases.

Instrumento:

El instrumento utilizado fue el cuestionario tipo encuesta conformado por una serie de preguntas con alternativas de respuestas.

3.7. TÉCNICAS DE PROCESAMIENTO Y ANÁLISIS DE DATOS

Los datos se procesaron en forma computarizada por medio de un programa **SPS**, y posteriormente representados en gráficos circulares, la interpretación de los datos se fundamentaron en los lineamientos del modelo de evaluación “referentes específicos”, propuesto por el autor Briones, (1991) del cual se seleccionaron las siguientes categorías o referentes: objetivos, recursos (humanos, materiales y financieros), logros, funcionamiento, limitaciones, opinión de los estudiantes y facilitadores. Con base en ella se llevó a cabo un análisis cuantitativo del objeto del estudio, tomando en cuenta las bases teóricas de la investigación.

3.8. VALIDEZ Y CONFIABILIDAD

Validez de contenido: contrasta si las preguntas se corresponden con los objetivos, dado atendiendo a juicios de expertos, donde se hicieron los ajustes necesarios hasta llegar a la elaboración definitiva. Según Munch y Ángeles (1990), “se refiere a que la calificación o resultado obtenido mediante la aplicación del instrumento, mida lo que realmente se desea medir”. (p. 162)

La confiabilidad se realizó mediante el procedimiento estadístico de Alfa Crombach, de acuerdo con los resultados que se obtuvieron, se comprobó que el instrumento tiene una confiabilidad de 0,89 obtenido mediante el programa Stats Graf. Según Munch y Ángeles (1990), “indica la estabilidad, consistencia y exactitud de los resultados”. (p. 159)

CAPÍTULO IV

PRESENTACIÓN Y ANÁLISIS DE LOS RESULTADOS

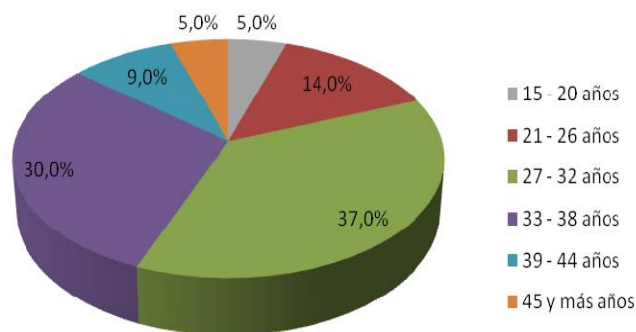
El análisis de resultados es un proceso que implica el manejo de los datos recopilados mediante técnicas e instrumentos (cuestionario y observación) utilizados para tal fin y que una vez codificados y tabulados, se realiza la representación gráfica de la información; en este caso específico se presentan en forma de gráficos circulares con los datos expresados en números porcentuales.

Es importante señalar que aun cuando la muestra fue de ciento cinco (105) estudiantes y cinco (5) facilitadores, al momento de realizar las entrevistas sólo fue posible contactar a ciento dos (102) estudiantes, dos (2) facilitadores y el coordinador.

El análisis de cada uno de los gráficos parte de la referencia teórica escogida, la descripción del contenido en el gráfico y la interpretación deductiva e inferencia de las autoras de la investigación. En principio, se mostrará la información recolectada de los estudiantes del Programa Misión Ribas de la Comunidad de San Juan, Municipio Sucre, del Estado Sucre y, posteriormente, para complementarla se expondrá la de los facilitadores y coordinador del programa mencionado.

4.1. Aspectos Socio – Demográficos de los Estudiantes.

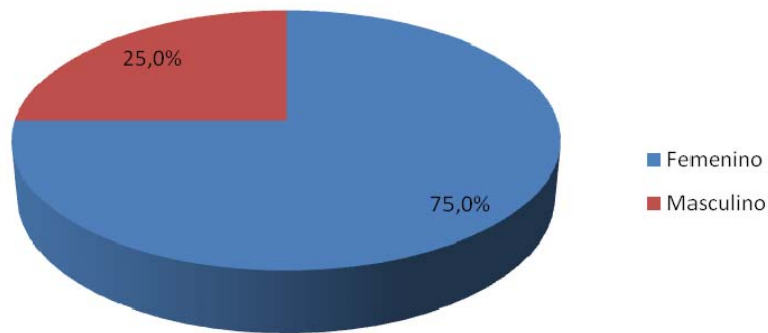
GRÁFICO Nº 1 Distribución porcentual según la edad de los estudiantes del Programa Misión Ribas. Comunidad de San Juan, Municipio Sucre, Estado Sucre 2007-2008.



La edad constituye un elemento importante al momento de ejercer un trabajo, sin embargo, para poder optar o acceder a él es necesario tener una formación que dote al individuo de las herramientas y destrezas necesarias para desenvolverse con capacidad y eficiencia en las labores que desempeñará y el sueldo o salario que puede percibir en un momento dado.

En el Gráfico Nº 1 se muestra que el 37% de los entrevistados pertenecientes al Programa Misión Ribas, tiene edades entre 27 y 32 años, un 30% entre 33 y 38 años, el 19% entre 15 y 26 años y, el resto 14% tiene edades que oscilan entre 39 y más de 45 años. De esta información se deduce que no existe una edad específica para formarse o capacitarse, sino que la posibilidad de educarse está en la disposición e interés de las personas para mejorar personal y profesionalmente, y a la implementación de políticas educativas que faciliten la incorporación de los excluidos y desertores del sistema escolar.

GRÁFICO Nº 2 Distribución porcentual de acuerdo con el sexo de los Estudiantes de la Misión Ribas. Comunidad de San Juan, Municipio Sucre, Estado Sucre. 2007-2008.

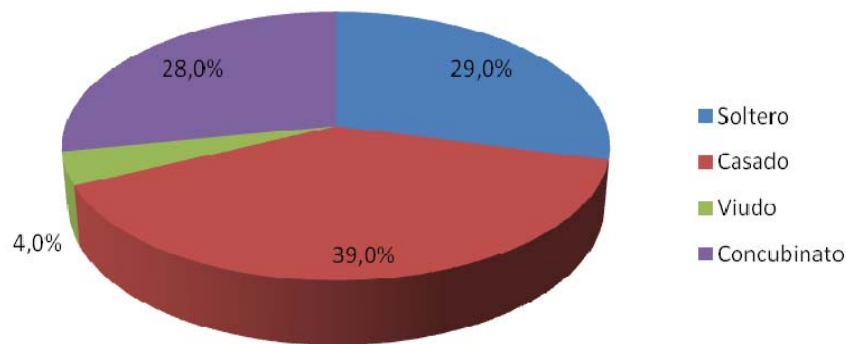


El sexo es una variable demográfica, asociada a un conjunto de aspectos de orden económico, cultural, político y social que influye de manera significativa en los sistemas de roles, el estatus, la división social del trabajo, además de constituir un elemento de diferenciación física y biológica.

En relación con esta variable, en el Gráfico Nº 2 se observa que el 75% de los sujetos entrevistados son del sexo femenino, mientras que el resto, 25%, pertenece al género masculino. Esto evidencia que la mujer, específicamente la cumanesa, cada día está tratando de obtener una formación que le permita competir, en igualdad de condiciones, con los hombres, en los distintos escenarios de la vida y a reducir la brecha cultural de un machismo arraigado en la sociedad venezolana.

GRÁFICO Nº 3 Distribución porcentual de acuerdo con el estado civil de los estudiantes de la Misión Ribas, Comunidad de San Juan, Municipio Sucre, Estado Sucre.

2007-2008



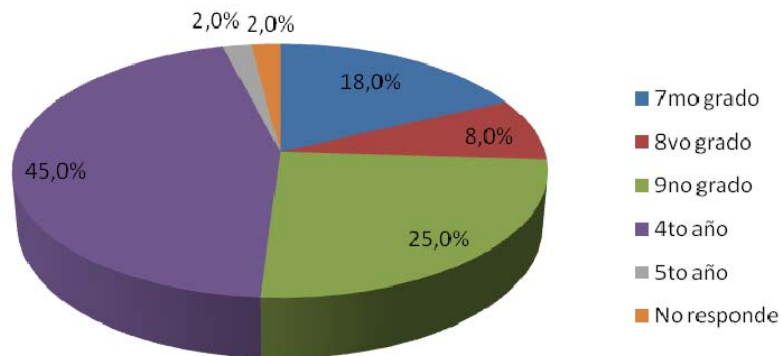
La situación conyugal o estado civil está referida a la unión legal o no que se establece entre aquellas personas que desean mantener una relación de pareja estable y que deciden procrear para reproducirse.

En el Gráfico Nº 3 se puede observar que el 39% de los estudiantes entrevistados son casados, es decir, mantienen una relación legal mediante el vínculo matrimonial, el 29% son solteros, el 28% mantiene una relación de concubinato y sólo el 4% es viudo, es decir, que no se ha vuelto a casar ni vive en estado marital con otra persona.

Los datos descritos llevan a deducir que la mayoría de los entrevistados han establecido una unión marital de acuerdo con las leyes venezolanas, lo que, desde el punto de vista legal y social, le da ciertas garantías tanto a la pareja como a los hijos que se procrean dentro de ella. Por lo que se puede señalar que los estudiantes entrevistados mantienen una relación de pareja estable.

GRÁFICO Nº 4 Distribución porcentual según el grado de escolaridad de los estudiantes de la Misión Ribas, Comunidad de San Juan, Municipio Sucre, Estado Sucre.

2007-2008.



La educación es un medio que permite a la población de un país mejorar su nivel de vida, por lo tanto, es un canal de movilidad social vertical, mediante el cual, en forma individual o colectiva, se puede ascender en la escala social.

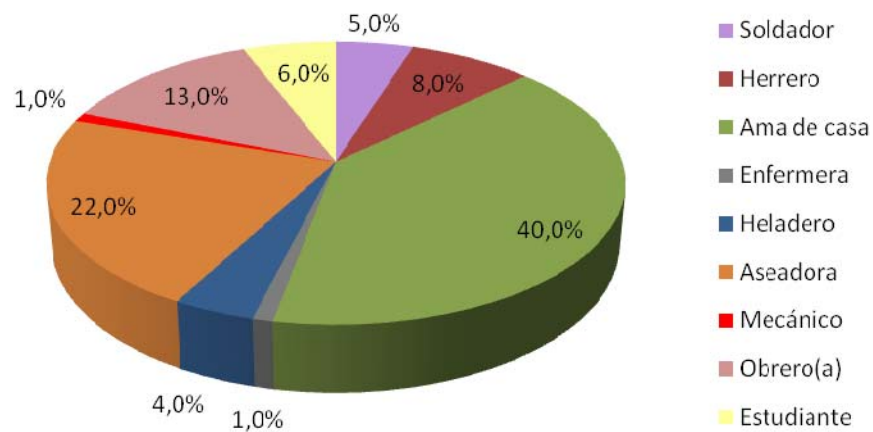
Ahora bien, el proceso de escolarización abarca varias etapas que van desde la educación primaria como primera fase del proceso formativo, pasando por la educación media, diversificada y profesional, en las cuales los educandos van adquiriendo habilidades, destrezas y herramientas teóricas y metodológicas que van haciéndose más complejas a medida que se avanza en el sistema educativo, hasta alcanzar el nivel superior o profesional.

Como se sabe, la Misión Ribas es un programa dirigido a reincorporar a aquellas personas que no culminaron la educación secundaria o que fueron excluidas del sistema educativo por distintas circunstancias y que, a su vez, sirva de escalón para proseguir los estudios universitarios.

De acuerdo con el Gráfico N° 4, el grado de escolaridad que tienen los sujetos entrevistados se observa que el 45% cursa cuarto año de bachillerato, un 25% está en noveno grado, un 28% está en séptimo, octavo grado y quinto año, el resto 2% no respondió. Estos datos llevan a inferir que el predominio de los entrevistados están en la fase de culminación de sus estudios secundarios, lo que les permitirá en un futuro ingresar a la universidad y tener una educación profesional.

GRÁFICO N° 5 Distribución porcentual según la ocupación u oficio que desempeñan los Estudiantes de la Misión Ribas, Comunidad de San Juan, Municipio Sucre.

2007-2008.



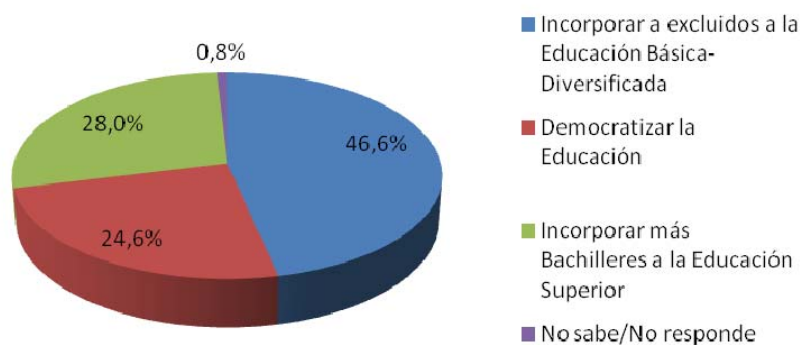
La ocupación es la actividad laboral que desempeña una persona e incluye la aplicación de conocimientos y destrezas inherentes a la profesión; puede definirse como el tipo o clase de trabajo principal que efectúa o efectuó una persona, independientemente de la rama de actividad económica o de su categoría ocupacional. (Empleado, desempleado)

En relación con este indicador, en el Gráfico Nº 5 se muestra que el 40% de los sujetos entrevistados tiene como oficio el de “ama de casa”, es decir, que son personas que se dedican al cuidado de su hogar y no realizan alguna actividad productiva, por lo tanto, no perciben ningún tipo de remuneración por el trabajo que realizan; el 22% son aseadoras y el 35% son obreros, es decir, en ambos casos perciben un salario por el trabajo que realizan. De esta información se deduce que la mayoría de los entrevistados no tiene un trabajo calificado, lo que deja entrever la relación que existe entre el grado de escolaridad y ocupación.

En relación con el aspecto tratado, se puede decir que la población objeto de investigación, en su mayoría tiene entre 27 y 38 años de edad, es decir, están en la plenitud de la juventud, son del sexo femenino, están casadas, el grado de escolaridad es 4to año de bachillerato y son amas de casa.

4.2. Cumplimiento de Objetivos y Metas

GRÁFICO Nº 6 Distribución porcentual de los estudiantes, según su opinión en relación con los objetivos principales del Programa Misión Ribas, Comunidad de San Juan, Municipio Sucre, Estado Sucre. Año 2007-2008.

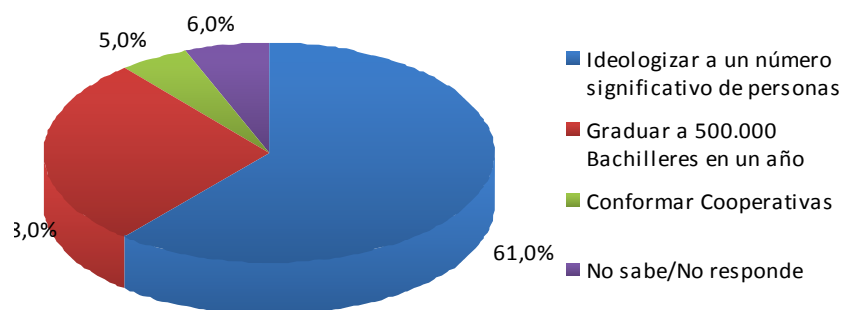


La Misión Ribas es un programa educativo que tiene como objetivos fundamentales: a) incorporar a la población excluida al sistema de educación formal básica – diversificada, b) lograr que todos los venezolanos sean bachilleres, c) impulsar un nuevo proyecto educativo nacional que, en forma sistemática, coadyuve a la transformación del país y d) democratizar la educación, garantizando el acceso a un sistema educacional de calidad para todos los ciudadanos, sin exclusión.

En el Gráfico Nº 6 se observa que el 46,6% de los estudiantes entrevistados coincidió en señalar que el objetivo fundamental del programa Misión Ribas es incorporar a excluidos a la educación básica – diversificada, un 24,6% dijo que era democratizar la educación, el resto, 28% señaló que el objetivo que se perseguía era incorporar más bachilleres a la educación superior. La información reflejada denota que el 71,2% conoce realmente los objetivos que se persiguen con el programa, lo que permite deducir que existe identificación con lo que se pretende alcanzar, que la educación llegue a toda la población sin distinción alguna, lo que permite afirmar que

se estaría cumpliendo con el precepto constitucional que establece la obligatoriedad y gratuidad de la enseñanza para todos los venezolanos. En tal sentido, se puede concluir que los objetivos del programa se están cumpliendo.

GRÁFICO N.º 7 Distribución porcentual de los estudiantes en relación con las metas que persigue el Programa Misión Ribas, Comunidad de San Juan, Municipio Sucre, Estado Sucre 2007 – 2008.



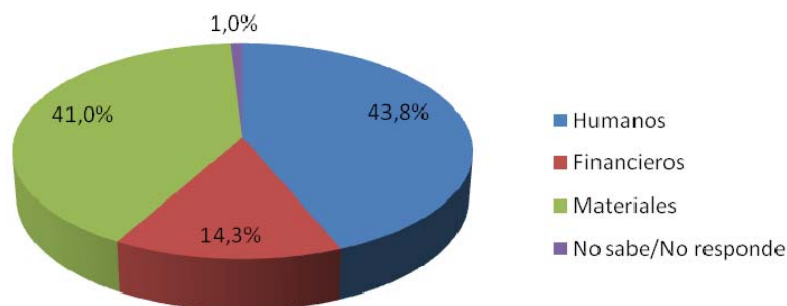
Las metas son un modo de enunciar un objetivo; expresar dónde, en que proporción y plazo se pretende hacerlo; se trata de una forma de indicar cuantitativamente un objetivo, precisando el tiempo, lugar y especificación de resultados. Las metas fundamentales de un programa es alcanzar los objetivos planteados para así poder obtener cambios esperados en dicho programa y poder cumplirlo en su totalidad.

En el Gráfico N.º 7 se muestra que un 61% señaló que la meta del Programa Misión Ribas era ideologizar un numero significativo de personas, un 28% era graduar 500.000 bachilleres en un año y un 5% conformar cooperativas; en relación a esto se puede captar que los estudiantes del Programa Misión Ribas no conocen las metas que persigue el programa, ni tienen información sí estas se cumplen o no.

Para finalizar se puede concluir que los estudiantes objeto de investigación, conocen los objetivos que se persiguen con el Programa Misión Ribas, pero no conocen ni tienen información sobre las metas que se pretenden alcanzar con el mismo, es decir, no están al tanto de la calidad del tiempo estimado para que se cumpla.

4.3. Calidad y Cantidad de los Recursos (Humanos, Materiales y Financieros) del Programa Misión Ribas.

GRÁFICO Nº 8 Distribución porcentual de los estudiantes según su opinión en relación con los recursos con que cuenta el Programa Misión Ribas, Comunidad de San Juan, Municipio Sucre, Estado Sucre 2007 – 2008.



Los recursos son todos aquellos elementos indispensables en la instrumentación y puesta en práctica de un plan, programa o proyecto y se establecen de acuerdo con la disponibilidad de recursos humanos, materiales y financieros con que cuenta la organización o la institución para ejecutarlo.

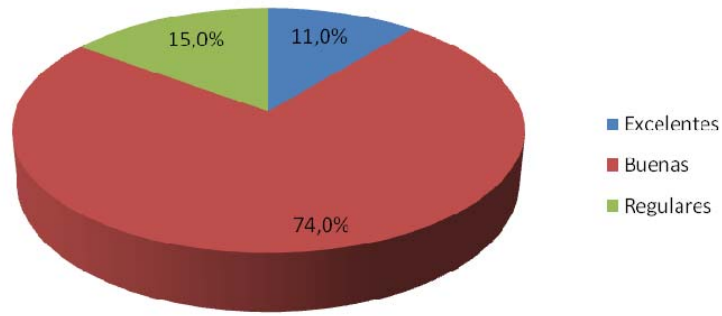
Con respecto a esta variable, en el Gráfico Nº 8 se muestra que el 43,8% de los sujetos investigados expresaron que el programa Misión Ribas cuenta con personal de distintas áreas del conocimiento, como por ejemplo, Orientadores, Educadores, Trabajadores Sociales, Sociólogos y Psicólogos. (Ver anexo1) Por su parte, el 41%

señaló que poseen los materiales necesarios e indispensables en el proceso educativo, mientras que el resto de la población entrevistada, es decir, el 14,3% adujo que existen los recursos financieros aportados por el Estado para el desarrollo del programa mencionado. Como puede observarse, el programa objeto de estudio, en apariencia, tiene el apoyo institucional del Estado en lo que respecta a la contratación y pago de personal profesional capacitado para el ejercicio docente, de igual manera se cuenta con los medios e instrumentos técnicos y de equipamiento que se requieren para la ejecución de las actividades previstas en el proceso de enseñanza – aprendizaje. (Ver anexo 2 y 3).

Este apoyo representa una ventaja para los estudiantes que ingresan al programa educativo mencionado, pues, por la ocupación u oficio que desempeñan, éstos no poseen un ingreso económico suficiente para cubrir la compra de libros, cuadernos, lápices, entre otros, por lo que el Estado, como promotor del programa, se ve en la obligación de hacer los aportes necesarios para lograr la inclusión y permanencia de un grupo de la población que, por diversas circunstancias, se encontraban fuera del sistema educativo.

De aquí que se pueda expresar que el Estado Venezolano, ha puesto un gran empeño en mejorar las condiciones educativas de los mas desfavorecidos, de allí que se consideren que los recursos materiales asignados son suficientes y de buena calidad.

GRÁFICO Nº 9 Distribución porcentual de la opinión de los estudiantes en relación con las condiciones en que se encuentran los equipos del Programa Misión Ribas, Comunidad de San Juan, Municipio Sucre, Estado Sucre. 2007-2008.



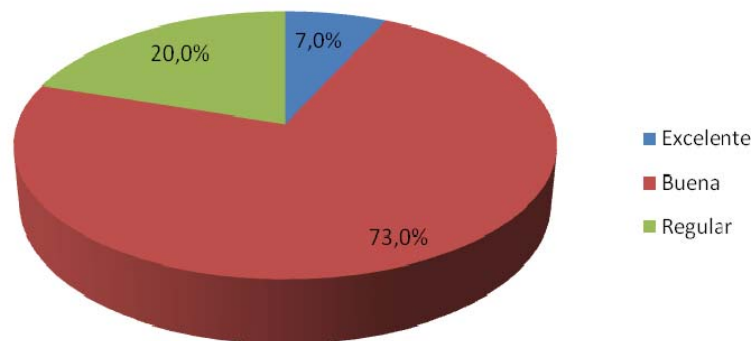
Los equipos que se utilizan dentro de cualquier proceso de formación y/o capacitación deben estar en buen estado, pues, de ellos y de la destreza del facilitador para utilizarlos depende que el aprendizaje pueda llegar de manera significativa al estudiante. De manera, que los mismos (materiales y equipos) deben estar en óptimas condiciones de funcionamiento.

En el Gráfico Nº 9 se muestra que el 74% de los sujetos investigados consideró que las condiciones de los equipos son buenas, un 15% expresó que eran regulares y sólo un 11% señaló que eran excelentes. Estos datos llevan a las autoras a inferir que a pesar del uso permanente de los equipos de enseñanza, éstos, en apariencia, tienen un mantenimiento adecuado y, en el caso de los materiales, posiblemente, éstos son repuestos cuando se encuentran deteriorados, ello implica, por tanto, una ventaja tanto para facilitadores como para los estudiantes de dicha misión.

En cuanto a la calidad de los materiales, (ver anexo 4) la mayoría de los estudiantes investigados, 74% coincidió en señalar que era buena, mientras que el 26% señaló que estaba entre excelente y regular. Esta información lleva a inferir que

el Estado invierte dinero, de manera suficiente, en la compra de insumos de calidad para la educación que se imparte en el programa objeto de evaluación.

GRÁFICO Nº 10 Distribución porcentual de la opinión de los estudiantes en relación con la calidad de la enseñanza que se imparte en el Programa Misión Ribas, Comunidad de San Juan, Municipio Sucre, Estado Sucre. 2007-2008.



El desarrollo económico, social y cultural de una nación depende, en gran medida, de la educación de los ciudadanos, pues el grado de comprensión del entorno depende del nivel educativo alcanzado, el cual se desprende de la variedad de información y de conocimiento que pueda procesar, así como de su uso para producir resultados, los cuales se traducirán en una mejor y mayor calidad de vida. De allí, la importancia de una educación de calidad, que brinde las herramientas y destrezas necesarias para la transformación que se quiere lograr.

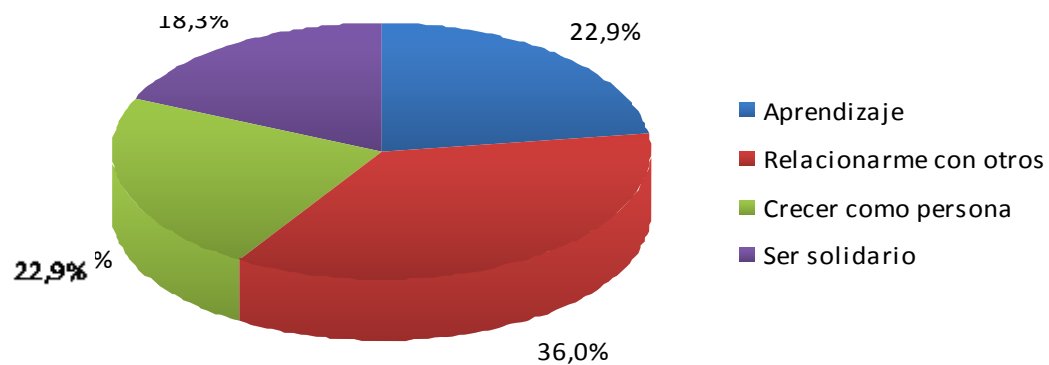
En el Gráfico Nº 10 se puede observar que el 73% de los entrevistados consideró que la educación que se imparte a través del programa Misión Ribas es buena, un 20% sostuvo que era regular y el resto, 7%, señaló que era excelente. De lo expresado se puede deducir que dicho programa presenta algunos problemas que no permiten que la calidad de la educación que se imparte sea excelente, entre esos problemas puede citarse: la deserción por falta de pago de las becas, la contratación

de facilitadores sin formación docente, retardo en el pago de los profesores, el adoctrinamiento político, carencia de espacio físico entre otros, pues los estudiantes entrevistados corroboraron esta información y comunicaron a las investigadoras su descontento ante esta situación.

Como puede observarse, los estudiantes de la Misión Ribas de la Comunidad de San Juan, del Municipio Sucre del Estado Sucre, cuentan con una diversidad de recursos humanos, materiales y financieros suficientes en calidad y cantidad, lo que resulta en una ventaja en el aprovechamiento del proceso enseñanza- aprendizaje, lo que incide positivamente en el estudiante.

4.4. Logros alcanzados por los estudiantes en el Programa Misión Ribas.

GRÁFICO Nº 11 Distribución porcentual según los logros que han alcanzado los estudiantes del Programa Misión Ribas, Comunidad de San Juan, Municipio Sucre, Estado Sucre. 2007 – 2008.

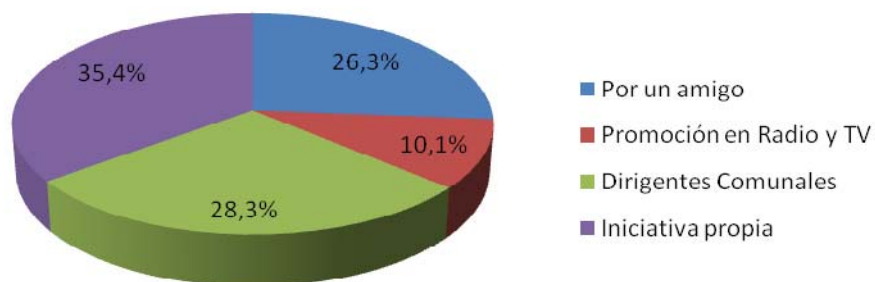


Los logros es lo que se desea alcanzar a corto, mediano y largo plazo. Es la intención, el objetivo de lo que se aspira, el lugar hasta donde se pretende llegar; dirige los propósitos, conforma las inspiraciones y, al mismo tiempo, contribuye a despejar incógnitas hacia el futuro.

Se puede notar, en el Gráfico Nº 11, que un 36% señaló que el mayor logro era el de relacionarme con otros, un 45, 8% de los entrevistados expresaron que era el aprendizaje y crecer como persona, y sólo un 18. 3%, dijo que era ser solidario. Se puede notar que los estudiantes entrevistados han obtenido logros positivos en el programa como es aprender a relacionarse con otros, lo que lleva a los estudiantes a tener mayor interacción entre los grupos. Sin embargo, esta información no se corresponde con los logros que se persiguen con el programa pues, estos están dirigidos a: graduar un mayor número de bachilleres, por lo tanto, se infiere que los estudiantes desconocen los logros, aun cuando si saben cuales son los objetivos que persigue el programa.

4.5 Funcionamiento del Programa Misión Ribas.

GRAFICO Nº 12 Distribución porcentual según la forma de ingreso de los estudiantes al Programa Misión Ribas, Comunidad de San Juan, Municipio Sucre, Estado Sucre. 2007 – 2008.

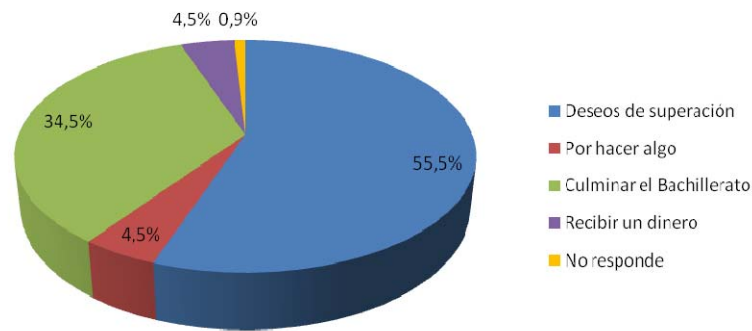


Existe una diversidad de medios por los cuales la población, o una comunidad en particular, puede enterarse de los distintos programas y proyectos que ejecutan las instituciones del Estado para atender las distintas problemáticas que tiene un colectivo, estos medios pueden ser la prensa, la radio, la televisión, los consejos

comunales, a través de terceras personas o por cualquier organización que haga vida en un espacio geográfico determinado.

En el Gráfico Nº 12 se puede notar que el 35,4% lo hizo por iniciativa propia, el 28,3% de los estudiantes investigados se enteraron del programa educativo Misión Ribas a través de los dirigentes comunales, un 26% tuvo conocimiento por un amigo que le informó, mientras que 10,1% se produjo por la promoción que se hizo en radio y televisión. Los datos revelan que la mayoría de las personas que se incorporaron al Programa Misión Ribas lo hicieron por iniciativa propia lo que indica el interés y/o deseo de superación de los estudiantes por adquirir las herramientas, habilidades y destrezas para la obtención de un conocimiento que les permita acceder a mejores condiciones de vida y bienestar social. Es necesario destacar la importancia que tienen los dirigentes comunales en la construcción de una red de relaciones que facilite un flujo de información permanente entre los ciudadanos de una comunidad, sobre los distintos proyectos y programas educativos y comunitarios que desarrollan las instituciones públicas y lograr, así, una mayor participación de la población con los mismos requisitos exigidos para ingresar al Programa según información recabada en el Folleto de la Política Educativa (2003)

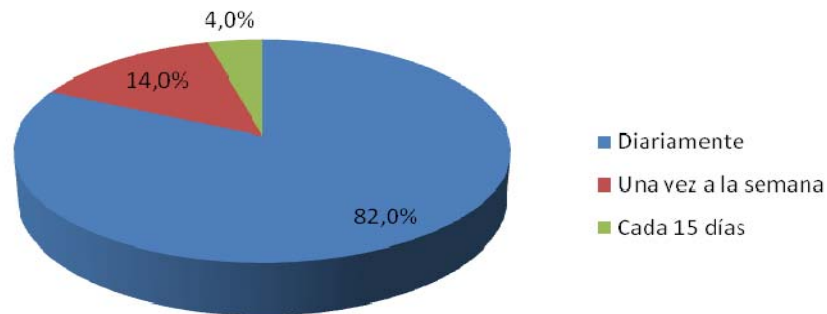
GRÁFICO Nº 13 Distribución porcentual de la opinión de los estudiantes en relación con el motivo que los llevó a incorporarse al Programa Misión Ribas, Comunidad de San Juan, Municipio Sucre, Estado Sucre. 2007-2008.



La motivación es un factor psicológico que incide en la decisión de una persona para participar o no en el desarrollo de cualquier actividad, por lo tanto, tiene que haber un estímulo o motivo intrínseco o extrínseco que sirva de incentivo o de interés al individuo para que éste tenga la disposición suficiente para participar.

En el Gráfico Nº 13 se puede observar que el 55,5% de los estudiantes entrevistados tuvo como motivo fundamental los deseos de superación, un 34,5% la necesidad de culminar el bachillerato y un 9% hacer algo y/o recibir un dinero. Esta información conduce a las autoras a deducir que el motivo mayoritario fue de carácter intrínseco, es decir, obedeció a un interés personal de los entrevistados, lo que constituye una ventaja, pues, no hubo una influencia externa, ni obligada en la decisión tomada, lo que coadyuva, de manera significativa, en el aprendizaje por la disposición que puedan mostrar en el proceso educativo.

GRÁFICO Nº 14 Distribución porcentual de los estudiantes en relación con la frecuencia con que reciben clases. Comunidad de San Juan, Municipio Sucre, Estado Sucre.2007-2008



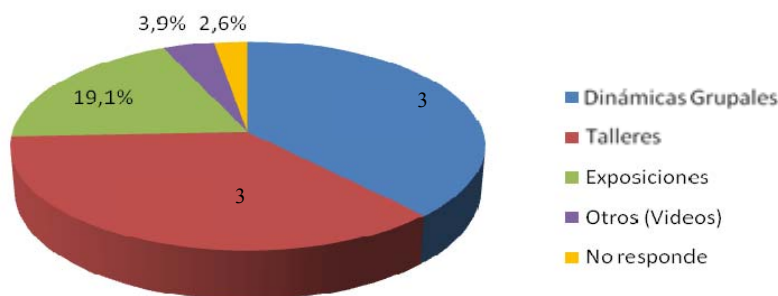
La frecuencia con que se imparte un aprendizaje puede constituir un elemento significativo en el proceso de comprensión e internalización del conocimiento que se imparte en las aulas de clase, debe permitir el intercambio de experiencias para retroalimentarlo, enriquecerlo y hacer de éste un instrumento de expresión social. No obstante, es necesario destacar que la frecuencia no implica calidad, ésta se va a dar en la medida que se comparta, que se tengan los insumos y en la forma en que se transmita el conocimiento.

En relación con la frecuencia con que se imparten las clases en el Programa Misión Ribas, en el Gráfico Nº 14, se muestra que el 82% de los entrevistados asiste a clases diariamente, un 18% lo hace una vez a la semana o cada 15 días. Esta información revela que, aparentemente, dependiendo de las necesidades de aprendizaje de los estudiantes sujetos de investigación, la frecuencia de las clases varía, ello, tal vez, es consecuencia de que la educación de adultos tiene variaciones con respecto a la educación de niños y adolescentes.

Si bien es cierto que las clases se imparten diariamente y en horario nocturno, estas van a depender de las disponibilidades de los estudiantes y los facilitadores por cuanto la mayoría de ellos trabajan o son estudiantes universitarios y al hecho que la educación de adultos se planifica con base en las necesidades de los estudiantes.

Por otra parte, la variación entre la educación de adultos, la de adolescentes y de los niños obedecen a que el adulto puede tomar sus propias decisiones, responsabilidad y compromiso depende de él mismo; mientras que los niños y adolescentes, por no tener suficiente madurez, requieren de la guía del maestro o los padres.

GRÁFICO Nº 15 Distribución porcentual de los estudiantes en relación con las estrategias de enseñanza - aprendizaje que utiliza el facilitador en el Programa Misión Ribas, Comunidad San Juan, Municipio Sucre, Estado Sucre. 2007-2008.



Teóricamente, la educación es un hecho esencial del individuo y es considerada como una actividad exclusiva de los seres humanos, en ella se transmiten conocimientos fundamentales para la vida. En consecuencia, tanto los programas formales como no formales deben proporcionar a los educandos una sólida formación científico-técnica general que desarrolle sus destrezas intelectuales de modo que sean capaces de razonar, proponer, innovar y acceder a los nuevos códigos y lenguajes en

los que se fundamenta la tecnología actual, de manera que se vayan capacitando para reaprender nuevos roles.

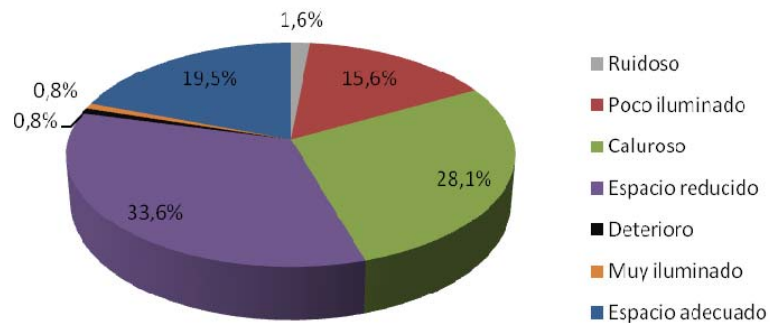
Para ello, es importante que el facilitador aplique estrategias de aprendizaje que permitan el intercambio de conocimientos, la participación de los estudiantes en la generación de opiniones y la investigación de la realidad que lo circunda, sólo así, podrá lograrse un aprendizaje mas allá de la memorización.

En relación con este indicador, en el Gráfico N° 15 se muestra que el 38. 2% de los estudiantes expresó que en el aula de clase se utilizaba el taller, un 36,2% utiliza, como estrategia de enseñanza-aprendizaje, las dinámicas grupales, un 19% señaló a las exposiciones y solo un 3,9% hace uso de videos. Como puede notarse los facilitadores del programa antes mencionado pareciera que utilizan una diversidad de estrategias que permiten a los estudiantes aprehender el conocimiento y, de alguna manera, promover el aprendizaje a través de su participación en la discusión de temas de interés general.

En este orden de ideas, se puede concluir, que la forma como ingresaron los estudiantes al programa obedeció al interés de los participantes para superarse individualmente y a la labor que realizan los dirigentes comunales para incluir a los vecinos en los programas sociales que ejecutan las distintas instancias del estado a nivel local. Igualmente, se puede señalar que las clases se dictan diariamente en horarios nocturnos y se utilizan una diversidad de estrategia de enseñanza-aprendizaje que dinamizan el proceso educativo y permiten la participación activa de los estudiantes.

4.6. En cuanto a las limitaciones.

GRÁFICO Nº 16 Distribución porcentual de los estudiantes en relación con las condiciones del espacio físico donde funciona el Programa Misión Ribas. Comunidad de San Juan, Municipio Sucre, Estado Sucre. 2007-2008.

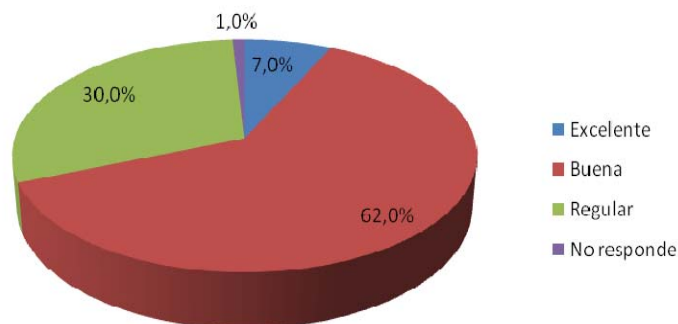


Todo proceso educativo requiere de un espacio físico que reúna las condiciones necesarias para el desarrollo de las actividades. Ese espacio debe tener un ambiente acogedor, con buena iluminación y ventilación, desprovisto de agentes perturbadores que distraigan y causen angustia y/o estrés a las personas que allí reciben educación.

Como puede observarse, en el Gráfico Nº 16 se devela que las instalaciones donde se desarrolla el Programa Misión Ribas, en un 33,6%, según los entrevistados, presenta un espacio reducido (y, en su mayoría, no tienen sedes propias), para la cantidad de estudiantes que reciben atención, un 28,1% señaló que los espacios son calurosos, pues no cuentan con aires acondicionados ni ventiladores, un 15,6% expresó que hay poca iluminación, el 19,5% consideró que el espacio es adecuado para recibir clases y sólo, un 1,6% declaró que era ruidoso, el 0,16% señaló que estaba deteriorado y muy iluminado. Si se toma en cuenta la mayoría de los datos expresados, se puede deducir que las condiciones de los espacios donde reciben clases los estudiantes de la Misión Ribas, en la Comunidad de San Juan, no son las más adecuadas para llevar a cabo un proceso de enseñanza – aprendizaje, pues existen elementos que condicionan la atención de los estudiantes, y causan preocupación e incomodidad en los mismos, lo que trae como consecuencia la

distracción mental. En tal sentido, esta situación constituye una limitante al desarrollo adecuado de las actividades programadas, ya que, en la mayoría de los casos, el programa se lleva a cabo en instituciones escolares de la localidad.

GRÁFICO N° 17 Distribución porcentual de los estudiantes en relación con la preparación académica de los facilitadores del Programa Misión Ribas. Comunidad de San Juan, Municipio Sucre, Estado Sucre. 2007-2008.

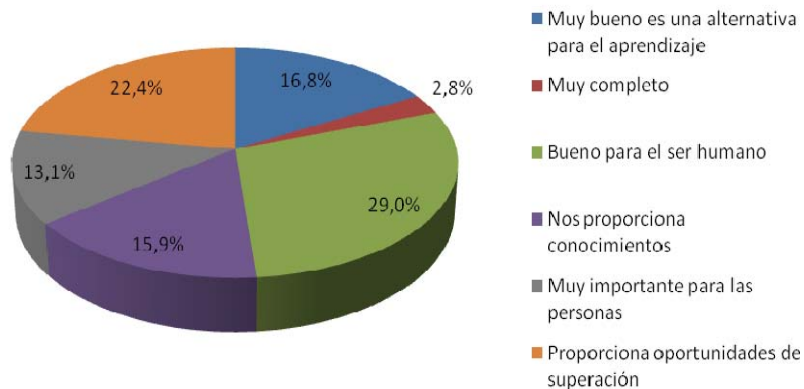


La formación docente y la práctica pedagógica son aspectos de vital importancia en la transmisión de conocimientos, sin ellos es imposible un proceso de enseñanza – aprendizaje de cualquier persona, sea este un niño, un joven o un adulto; pues, se deben tener las herramientas necesarias para dinamizar el conocimiento y lograr que el educando capte, procese, comprenda e internalice el sentido de lo que se le enseña. De allí que se hace necesario partir de las prácticas más elementales, referidas a las lecturas aplicadas y contextuales (lectura interpretativa – comprensiva, la investigación y hacer énfasis en la autoformación del adulto)

En relación con este indicador, en el Gráfico N° 17 se muestra que: un 62% de los sujetos entrevistados señaló que la preparación de los facilitadores es “Buena”, un 30% adujo que era regular y, solo un 7% expresó que era excelente. Estos datos se contradicen con lo expresado en el anexo 5, referido a las limitaciones que ha

presentado el programa, ya que el 34,7% dijo que uno de los problemas era que los facilitadores tenían poca preparación académica. Esto lleva a las autoras a señalar que los facilitadores, posiblemente, no poseen formación docente, por lo que la práctica pedagógica es deficiente, lo que constituye una desventaja para los alumnos y una limitación para el éxito del programa, ya que desde el punto de vista teórico, la práctica pedagógica requiere de ciertas cualidades como una fundamentación teórica conceptual, es decir, no se tienen claros los valores sobre los cuales se quiere formar y la didáctica mucho menos conocer los aspectos de planificación y evaluación de los aprendizajes (Laus, 1998. p. 96)

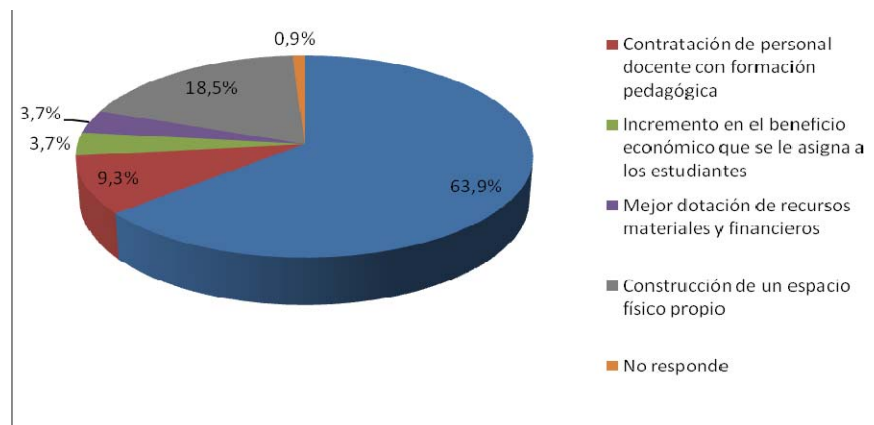
GRÁFICO N° 18 Distribución porcentual de los estudiantes según su opinión en relación al Programa Misión Ribas. Comunidad de San Juan, Municipio Sucre, Estado Sucre. 2007-2008



La opinión es un constructo subjetivo que se construye en torno a las relaciones que se establecen entre grupos de individuos y que va a depender del conocimiento y la experiencia vivencial que éstos tienen sobre un tema, una organización, un programa o una realidad social. En consecuencia, dicha opinión puede ser positiva o negativa, dependiendo de la forma como la hayan experimentado.

En el Gráfico Nº 18 se observa que el 29% de los estudiantes entrevistados expresó que el programa es “Bueno para el ser humano”, el 22,4% adujo que “brindaba oportunidades de superación”, para el 16,8% el programa es “muy bueno, constituía una alternativa para el aprendizaje”, el 15,9% consideró que les “proporciona conocimientos” y el 13,1% señaló que era “muy importante para las personas”. Esta información conlleva a deducir que, a pesar de existir limitaciones en el programa, los beneficiarios del mismo ven en él una oportunidad para salir de la ignorancia educativa y un paso para subir en la escala social, lo que en un futuro pudiera mejorar su calidad de vida y bienestar social.

GRÁFICO Nº 19 Distribución porcentual de la opinión de los estudiantes en relación con las expectativas que tienen sobre el Programa Misión Ribas. Comunidad de San Juan, Municipio Sucre, Estado Sucre. 2007-2008



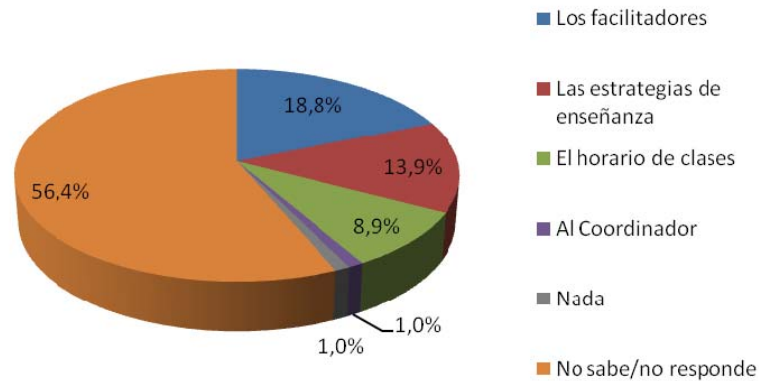
Las expectativas que se han generado con la creación de las misiones educativas como políticas públicas, así como el resultado de su implantación, son, hoy, objeto de análisis y evaluación tras cinco años de haberse iniciado su ejecución.

Al respecto, las expectativas están referidas, en todo caso, a la contribución o beneficios que el mencionado Programa aportará a la población que participa en él. En el estudio realizado, los sujetos entrevistados, según lo expresado en el Gráfico N° 19, esperan, en un 63,9%, que haya “mejoras en el proceso de enseñanza – aprendizaje”, el 18,5% “que se construyan locales o sedes propias”; el 9,3% requiere que se “contrate personal docente con formación pedagógica”, el 7,4% espera que se “mejore la dotación de recursos materiales y que haya incremento en el beneficio económico” que se le asigna a los estudiantes.

Como puede observarse existe una diversidad de expectativas que, de alguna manera, corroboran las dificultades que hasta el momento tiene el Programa Misión Ribas en la Comunidad de San Juan y que contradice lo expresado en gráficos anteriores, donde opinan que la preparación del docente y la enseñanza es buena, se cuenta con recurso de calidad y cantidad, pero, por otro lado, pareciera que su permanencia en el programa mencionado obedeciera al beneficio económico que les dan y no al interés y la disposición de los mismos para estudiar y capacitarse.

Todo lo expresado queda sustentado por MUNDÓ (2008: 20) quien aporta evidencia científica sobre el comportamiento real de las misiones y al respecto señala que: *“En tanto políticas de educación de adultos dirigidas a solventar la exclusión social, las misiones; Robinson I y II, Ribas y Sucre sufren su principal desviación al ser convertidas en estrategias de clientelismo político y mercadeo electoral.”* Lo que quiere decir que, con ellas, se perturba el diseño, dificultando el seguimiento y la obtención de datos para la evaluación y reconducción de las experiencias de este tipo de educación, por lo que la estrategia curricular y pedagógica no fue la más idónea, destacándose la falta de preparación de los docentes, ausencia de supervisión y la interrupción frecuente de las actividades.

GRÁFICO Nº 20 Distribución porcentual de los estudiantes según su opinión en relación con los cambios que requiere el Programa Misión Ribas. Comunidad de San Juan, Municipio Sucre, Estado Sucre. 2007- 2008



Evaluar consiste, básicamente, en reconocer y analizar qué ha sucedido en un período de tiempo determinado, comparar lo que se pretendía conseguir con lo que realmente se ha obtenido, posibilitando la rectificación sobre la marcha de la programación, el trabajo que se está haciendo, el funcionamiento y, además, aprender de la experiencia, de manera que se puedan mejorar las futuras programaciones o actuaciones y replantear determinados mecanismos de organización, planificación y ejecución. Lo anterior implica realizar cambios que permitan optimizar el programa.

Al indagar sobre lo que los sujetos desearían que se cambiara del Programa Misión Ribas, el 56% “no respondió” o no supo en ese momento que podría cambiarle, sin embargo, el 32,7% consideró que era necesario cambiar a los “facilitadores y las estrategias de enseñanza” que se están aplicando, mientras que un 8,9% señaló al “horario de clases” y el 2% señaló al “coordinador y nada”.

Esta información deja entrever que los encargados del programa no toman las previsiones necesarias para la contratación y supervisión de los facilitadores, lo que

supone improvisación y globos de ensayo dirigidos a metas inmediatistas que en nada benefician a la población, dilapidando recursos y creando mayor frustración social.

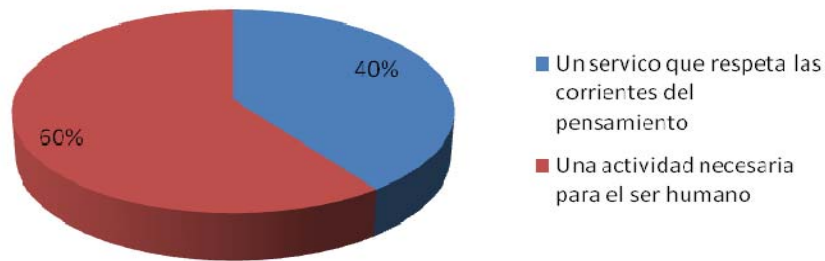
Dentro de este contexto, se puede decir que la opinión que los investigados tienen sobre el programa, se reduce a que: es bueno para el ser humano, lo que denota el desconocimiento del significado que tiene la educación para el ser humano, por lo que sus expectativas están centradas en la contratación de personal con formación pedagógica y la construcción de un espacio físico propio, lo que se contradice con lo que expresaron en gráficos anteriores.

Información del coordinador y los facilitadores del Programa Misión Ribas

Para completar la información aportada por los estudiantes entrevistados, seguidamente se presentan los datos provenientes del coordinador y facilitadores del Programa Misión Ribas en la Comunidad de San Juan, Municipio Sucre del Estado Sucre.

4.7. Cumplimiento de Objetivos y Metas del Programa (Coordinador y Facilitadores).

GRÁFICO Nº 21 Distribución porcentual del coordinador y los facilitadores según la concepción que tienen del Programa Misión Ribas. Comunidad de San Juan, Municipio Sucre, Estado Sucre. 2007-2008

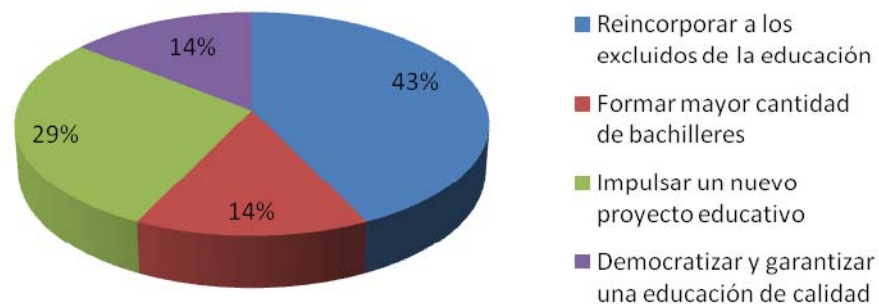


La educación en el Programa Misión Ribas tiene una base filosófica humanista en el que destacan los valores de responsabilidad, humildad, honestidad, integración, transparencia, la disposición a la innovación y el trabajo permanente, cuya visión está en consonancia con los principios de justicia social, solidaridad, libertad, corresponsabilidad, igualdad y democracia, valores estos consagrados en la Constitución de 1999.

Con respecto a la concepción que tienen el coordinador y los facilitadores del Programa Misión Ribas, en el Gráfico Nº 21, se puede observar que en un 60% señalo que es una actividad necesaria para el ser humano, mientras que un 40% expresó que es un servicio que respeta las corrientes del pensamiento. Estos datos dejan entrever que el coordinador, así como los facilitadores y estudiantes, no tienen claro el significado de la educación para el ser humano, pues esta no es más que el dominio de habilidades y destrezas en un área del conocimiento, lo que les va a facilitar el

acceso no sólo a un trabajo digno y bien remunerado, sino que, además, va a mejorar sus condiciones de vida y de trabajo.

GRÁFICO Nº 22 Distribución porcentual del coordinador y facilitadores según su opinión en relación con los objetivos que persigue el Programa Misión Ribas. Comunidad de San Juan, Municipio Sucre, Estado Sucre. 2007-2008.

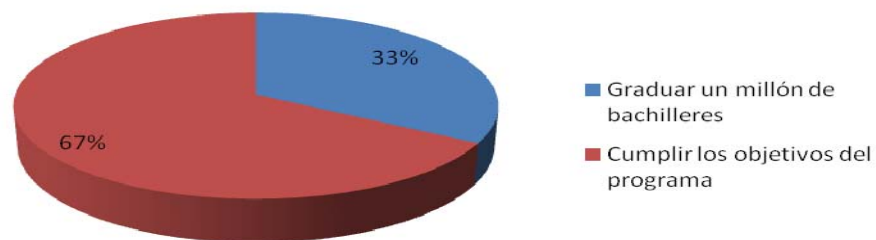


Los objetivos son las metas cualitativas y cuantitativas concretas que, en un plazo determinado, se pretenden conseguir con la ejecución de un plan, programa o proyecto, estos cumplen un papel fundamental en la organización, por ello, no pueden ser considerados como algo que se plantea para quedar bien o porque lo exige la planificación.

En el Gráfico Nº 22 se revela que el 43% de los sujetos investigados opinaron que el objetivo era reincorporar a los excluidos de la educación, un 29% señaló que era impulsar un nuevo proyecto educativo nacional, mientras que en proporciones iguales, un 14%, consideró que eran formar mayor cantidad de bachilleres y democratizar y garantizar una educación de calidad. Los datos llevan a deducir que menos de la mitad de los entrevistados conoce los objetivos que se persiguen con el programa, por cuanto, no es solo incorporarlos a un sistema educativo paralelo a la educación formal, sino que este sea gratuito, obligatorio, de calidad y no excluyente y, si se ve la realidad, en este programa, solo ingresan los que tienen la tendencia

política del gobierno de turno, por lo tanto, son los que benefician económicamente de las ayudas que se benefician económicamente de las ayudas que el mismo otorga a los estudiantes. De acuerdo con esa información se puede deducir que tanto facilitadores y coordinadores del Programa al no conocer los objetivos que persiguen están incurriendo en omisiones que pueden generar el fracaso del mismo.

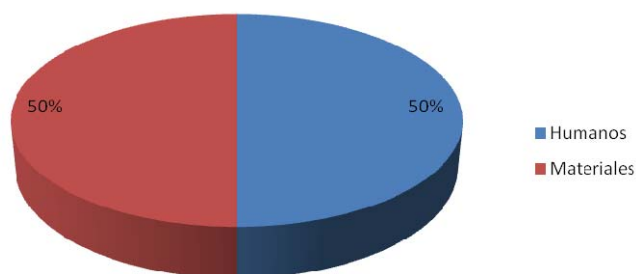
GRAFICO Nº 23 Distribución porcentual del coordinador y los facilitadores en relación con las metas que se proponen alcanzar en el Programa Misión Ribas, Comunidad de San Juan, Municipio Sucre. Estado Sucre. 2007-2008.



En cuanto a las metas, que se miden en términos cuantitativos, se pudo constatar que tanto el coordinador como los facilitadores coincidieron en un 67% que estas eran cumplir con los objetivos del programa, mientras que el 33% expresó que era graduar un millón de bachilleres. Lo señalado revela que lo importante es lograr las metas cualitativas del programa, es decir, los objetivos que se persiguen, más no las cuantitativas, no importa la cantidad de estudiantes que logran culminar los estudios, ni la deserción, la repitencia y mucho menos la prosecución escolar.

4.8 Recursos Humanos y Materiales

GRÁFICO Nº 24 Distribución porcentual de la opinión del coordinador y los facilitadores en relación con los recursos con que cuenta el Programa Misión Ribas. Comunidad de San Juan, Municipio Sucre, Estado Sucre. 2007-2008.

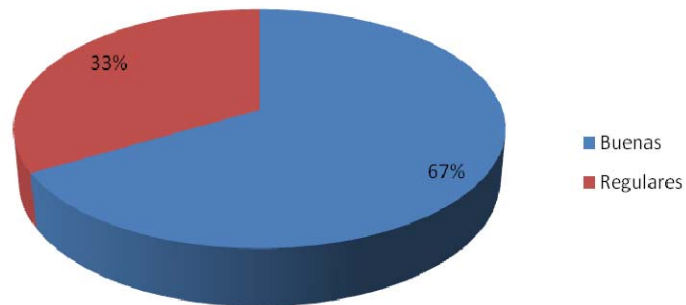


Como se señaló en páginas anteriores, los recursos son elementos indispensables y necesarios en la ejecución de un programa , dependiendo de ellos su éxito futuro.

En el Gráfico Nº 23 se muestra que un 50% de los facilitadores y el coordinador coincidieron en señalar que sólo contaban con recursos materiales, pues no tenían ninguna asignación presupuestaria de carácter económico directo, mientras que el otro 50% expresó que poseían solo recursos humanos para ejecutar el programa. Estos datos difieren de los aportados por los estudiantes en el Gráfico Nº 8, tal vez esto se deba al desconocimiento que tienen los mismos sobre las distintos recursos que aporta el Estado al desarrollo del programa. De la información se deduce que no existe un presupuesto para cada institución donde se ejecuta el Programa Misión Ribas, lo que supone la centralización de los gastos que se producen por la ejecución del mismo y que, en todo caso, los maneja el Ministerio del Poder Popular para la Educación, como órgano rector de la educación en Venezuela.

En cuanto al recurso humano y material, la información del coordinador y los facilitadores coincide, ya que se cuenta con personal profesional, equipos y materiales como libros, cuadernos y guías de estudio que permiten el desarrollo del programa, tal como se evidencia en los anexos 7, 8 y 9, es decir, que el programa tiene apoyo en cuanto a recursos humanos y materiales.

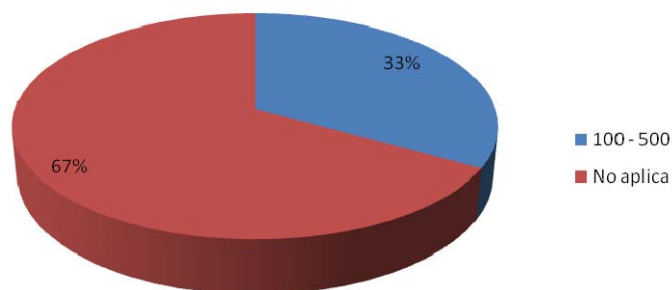
GRÁFICO Nº 25 Distribución porcentual del coordinador y facilitadores según su opinión en cuanto a las condiciones de los equipos del Programa Misión Ribas. Comunidad de San Juan, Municipio Sucre, Estado Sucre. 2007-2008.



En relación con las condiciones de los equipos, se conoció que las mismas son buenas pues, en el Gráfico Nº 24, un 67% de los entrevistados así lo expresó y, sólo un 33% consideró que eran regulares. En este dato, hubo coincidencia entre los estudiantes, coordinador y facilitadores, lo que evidencia que todos los actores de ese proceso educativo conocen la realidad del programa.

4.9 Logros del Programa Misión Ribas según la opinión del coordinador.

GRÁFICO Nº 26 Distribución porcentual de la opinión del coordinador, con respecto a los logros obtenidos en el Programa Misión Ribas. Comunidad de San Juan, Municipio Sucre, Estado Sucre. 2007-2008.



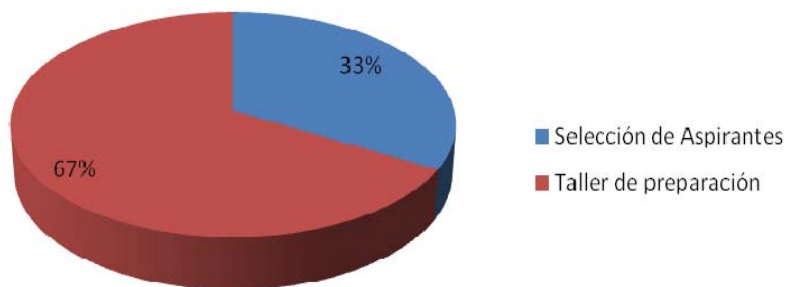
Uno de los aspectos fundamentales de la evaluación de programas son los logros obtenidos con la ejecución de las actividades programadas y del cumplimiento de los objetivos propuestos. Dentro de este marco, los logros son las metas que se alcanzan, mediante la intervención social de una población determinada; en el caso de esta investigación, sería la población excluida del sistema educativo formal.

Entre los logros obtenidos mediante la ejecución del Programa Misión Ribas en la Comunidad de San Juan, Municipio Sucre, Estado Sucre, en el Gráfico Nº 26 se muestra que un 33%, según la opinión del coordinador, se graduaron, en los 5 años (cinco) de haberse iniciado, entre 100 (cien) y 500 (quinientos) estudiantes. Al comparar esta información con el (Anexo 10) se puede constatar que entre los logros que se pretenden alcanzar con el Programa, en una proporción del 38%, es incorporar a más bachilleres a la Educación Superior, un 37% graduar bachilleres y un 25% conformar cooperativa en los distintos sectores productivos. Esto indica que en cada año escolar, y haciendo un estimado, se gradúan 100 estudiantes, lo que, al parecer de las autoras, es una cantidad ínfima con respecto a la matrícula anual de 2.500

educandos, por lo que se concluye que el programa no ha tenido el éxito esperado o simplemente, en la realidad, hay más deserción de la que se esperaba.

4.10 Funcionamiento del Programa Misión Ribas.

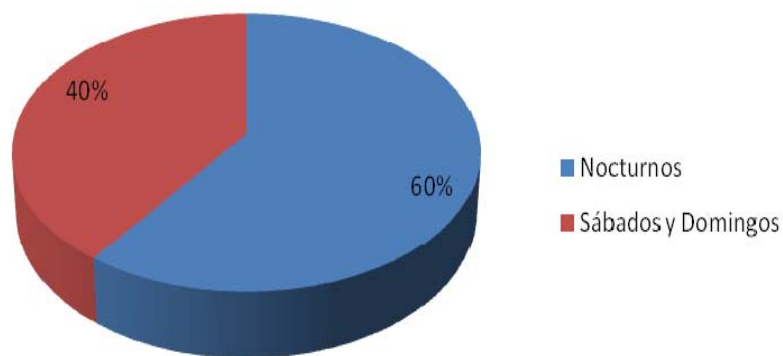
GRÁFICO N° 27 Distribución porcentual del coordinador y los facilitadores según su opinión con respecto a la forma de ingreso al Programa Misión Ribas. Comunidad de San Juan, Municipio Sucre, Estado Sucre. 2007-2008.



La propuesta de una educación de calidad requiere de docentes preparados para enseñar a ser, a aprender y a convivir. El problema empieza cuando se comprende que solo es posible enseñar a ser persona si uno se esfuerza por serlo plenamente, por crecer hacia adentro, si se acepta que para ser educador no solo hace falta un título universitario sino que formar implica la libertad ofrecida y hasta el amor que crea seguridad y abre al futuro, lo que presupone cualidades como madurez, coherencia de vida y de palabra, reconocer sus limitaciones, sus propias contradicciones, sus carencias y aceptarlas como propuestas de superación, de crecimiento, es decir, de formación y donde se es capaz de enseñar y aprender. En este sentido, la selección de aspirantes a facilitadores debe tomar en cuenta tanto la formación profesional como las cualidades que se mencionaron anteriormente para poder brindar una educación de calidad.

En el Gráfico Nº 27 se observa que los requisitos requeridos para ser facilitador, de acuerdo con la opinión del coordinador y los facilitadores, en un 67%, fue realizar un taller de preparación, mientras que para un 33% la forma de ingreso se hizo por la selección de aspirantes, no obstante, al interrogarles como se hizo dicha selección, entre los requisitos que les solicitaron estuvieron el título de bachiller o ser estudiante universitario. (Ver anexo 11). Información que lleva a deducir la improvisación, la baja calidad de la educación que se imparte en el programa y a considerar que el mismo obedece a una coyuntura política para ganar adeptos sin importar, en ningún caso, el recurso humano que se esta formando bajo esta modalidad de educación.

GRÁFICO Nº 28 Distribución porcentual del coordinador y los facilitadores según su opinión en relación con el horario de clases establecido. Comunidad de San Juan, Municipio Sucre, Estado Sucre. 2007-2008

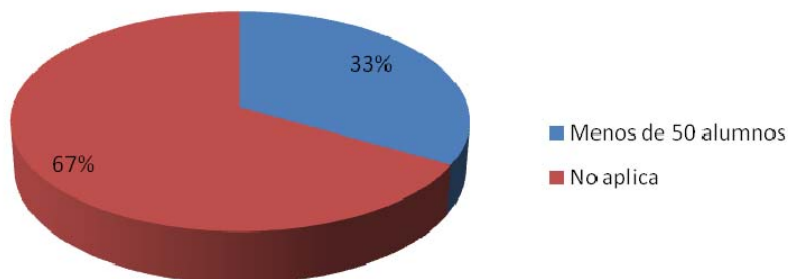


La educación de adultos requiere de horarios flexibles y adaptados a las características propias de esa población, puesto que, generalmente, son personas que trabajan y que tienen ocupaciones que no le permiten acudir a las instituciones educativas en horas diurnas.

En el Gráfico Nº 28 se puede observar que el Programa Misión Ribas tiene esa flexibilidad, ya que el 60% de los sujetos entrevistados señaló que el horario de clases es nocturno y sólo un 40% expresó que se daba clases los sábados y domingos. En

estos datos existe coincidencia con los estudiantes, por cuanto el turno nocturno recibe clases diariamente, mientras que en los días feriados se hace de forma semanal, apreciándose que en la planificación se está tomando en cuenta que sólo, de esa manera, se puede lograr la asistencia y participación de los estudiantes.

GRÁFICO Nº 29 Distribución porcentual del coordinador según su opinion en relación con el número de estudiantes desertores del Programa Misión Ribas. Comunidad de San Juan, Municipio Sucre, Estado Sucre. 2007-2008.



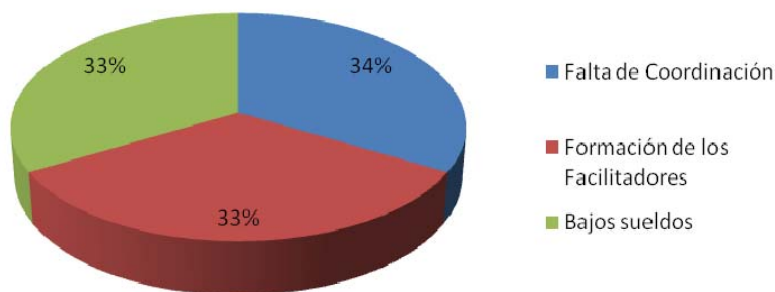
Desde el punto de vista teórico, la deserción escolar es entendida como el abandono del sistema educativo antes de haber culminado el ciclo escolar. Este fenómeno resulta en un fracaso para el estudiante y para el país, pues, contraviene los fines últimos del sistema educativo y tiene considerables efectos negativos sobre el desarrollo social, el buen uso de los recursos invertidos en el servicio educativo, la competitividad de la Nación y la calificación de su capital humano.

En este orden de ideas, la deserción de estudiantes del sistema educativo puede obedecer a factores endógenos y del entorno social y económico del educando. En el Gráfico Nº 29 se muestra la información obtenida del coordinador del programa, quien señaló que menos de 50 alumnos han desertado de Misión Ribas. Entre las causas que indujeron el abandono voluntario de los participantes, un 50% se debió a problemas económicos y familiares, un 33% al trabajo y solo 17% a la lejanía de centros educativos (Ver anexo 12).

Estos datos llevan a deducir que la deserción de los estudiantes obedeció a factores exógenos como la pobreza, lo que indica que cada vez más personas de escasos recursos económicos se ven obligados a abandonar los estudios para ingresar al mercado laboral, para poder satisfacer las necesidades de alimentación, vivienda y vestido, dejando de lado la formación educativa, como un aspecto de importancia para el desarrollo Económico, Social y Cultural de una Nación.

4.11 Limitaciones del Programa.

GRÁFICO Nº 30 Distribución porcentual de la opinión del coordinador y los facilitadores en relación con los obstáculos o limitaciones del Programa Misión Ribas. Comunidad de San Juan, Municipio Sucre, Estado Sucre. 2007-2008.



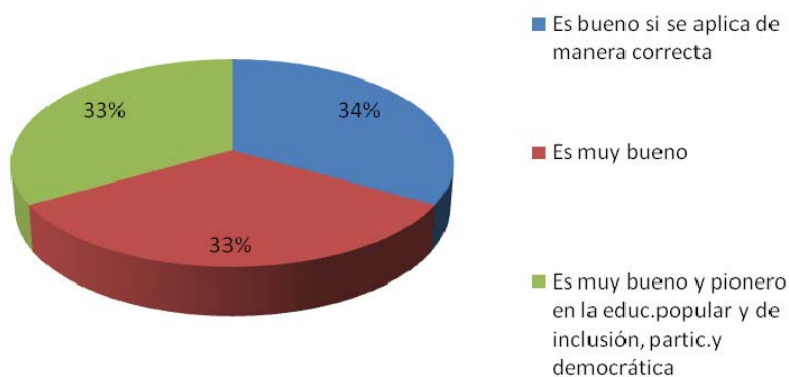
La ejecución de las actividades programadas en el contexto de una población no siempre se da de manera exitosa, ya que pueden existir circunstancias en las cuales los obstáculos y/o limitaciones puede entorpecer el normal desenvolvimiento de las mismas.

En el Gráfico Nº 30 se observa que el 34% de los entrevistados opinó que una de las limitaciones es la falta de coordinación, un 33% adujo que la formación de los facilitadores no era adecuada y el restante 33% expresó que una limitación del programa eran los bajos sueldos que percibían y que ello creaba descontento en el personal. Si a esto se agrega, lo expresado por los estudiantes (Gráfico 16) se puede

inferir que dicho programa presenta obstáculos o limitaciones tanto en la infraestructura, donde se lleva a cabo el proceso de enseñanza-aprendizaje, como en la coordinación, preparación de los docentes facilitadores y en la remuneración que percibe el personal.

4.12 Opinión del Programa Mision Ribas.

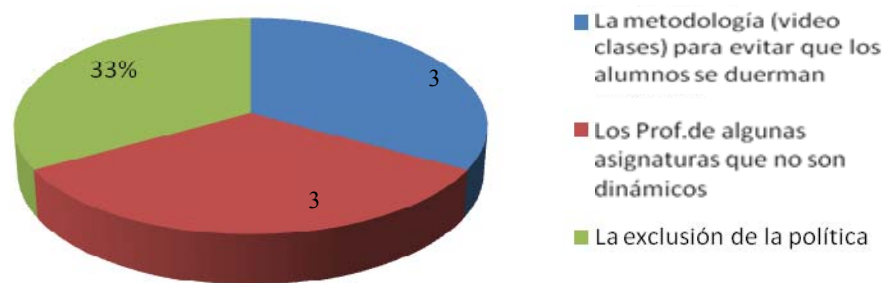
GRÁFICO N° 31 Distribución porcentual del coordinador y los facilitadores en relación con la opinión sobre el Programa Misión Ribas. Comunidad de San Juan, Municipio Sucre, Estado Sucre. 2007-2008.



En el Gráfico N° 31 se puede apreciar que el 34% de los facilitadores y el coordinador del Programa Misión Ribas, consideraron que el mismo era bueno si se aplica de manera correcta, un 33% adujo que era muy bueno y pionero en la Educación Popular, de inclusión y participación democrática y el resto 33% expresó que es muy bueno. A pesar de que todos los entrevistados señalaron que era bueno, al momento de interrogar las razones por las que lo consideraban bueno, no hubo explicación al respecto. Es importante acotar que los entrevistados no reconocen que, en gobiernos anteriores, también hubo iniciativas educativas como: la libre escolaridad, parasistema, educación de adultos, el Programa Acude, entre otros, que también buscaban la inclusión y la participación de los excluidos de la educación para que obtuvieran una formación, claro está, no se captaba a la población a través

de la política o por un beneficio económico, sino que dependía del interés personal que cada persona tenía para prepararse.

GRÁFICO Nº 32 Distribución porcentual de la opinión del coordinador y los facilitadores en relación con los cambios que le realizaria al Programa Misión Ribas. Comunidad de San Juan, Municipio Sucre, Estado Sucre. 2007-2008.

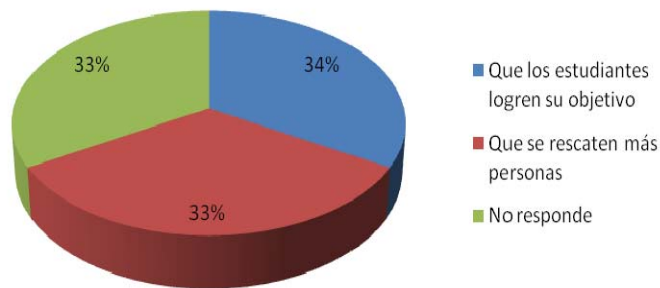


Las fallas o errores que se detectan con la evaluación permiten corregir o replanificar las acciones previstas, le da flexibilidad y dinamicidad al proceso de planificación, es decir, facilita la incorporación de cambios de acuerdo con lo que no estaba previsto.

En el Gráfico Nº 32 se evidencia que es necesario realizar cambios en el programa, pues un 34% de los coordinadores y facilitadores coincidieron en señalar que cambiarían a algunos profesores por no ser dinámicos, un 33% expresó a la metodología de enseñanza por video, porque crea monotonía y desinterés de parte de los alumnos y el otro 33% señaló que excluirían la política. Esta información en cierta forma coincide con la expresada por los estudiantes en el Gráfico Nº 20 y, corrobora el hecho de que el programa tiene una visión política de adoctrinamiento por cuanto en el programa se hace referencia a “la formación hacia un perfil que impulse una nueva institucionalidad con seres humanos revolucionarios (as) que sientan las bases

de esta institucionalidad y un proceso de evaluación de desempeño que permita fortalecer lo transformado y reorientar aquello que reproduce la sociedad que se quiere abandonar” (p. 11, del folleto, documento 1, Política Educativa de la Misión Ribas, s/f), la metodología utilizada no está en consonancia con la educación de adultos y la preparación del docente facilitador de aprendizaje deja mucho que desear.

GRÁFICO Nº 33 Distribución porcentual de la opinión del coordinador y los facilitadores en relación con las expectativas que tienen del Programa Misión Ribas. Comunidad San Juan, Municipio Sucre, Estado Sucre. 2007-2008.



En relación con las expectativas que tiene el coordinador y los facilitadores con respecto al programa, se observa en el Gráfico Nº 33, que éstas expectativas están dirigidas, específicamente, a los estudiantes, por cuanto el 34% de los entrevistados señaló que esperaban que los estudiantes logran su objetivo, es decir, que sean bachilleres, un 33% expresó que sus expectativas eran el rescate de más personas y el restante 33% no respondió. Esta información lleva a las investigadoras a inferir que lo expresado, tal vez, no se corresponda con lo que verdaderamente esperan los coordinadores y facilitadores del programa y que sus respuestas obedezcan al temor que tienen de que éstas sean conocidas por sus superiores, puesto que pudieran ser objeto de represalias o a ser suspendidos de los cargos que ocupan. De igual, manera

los datos aportados por los coordinadores y facilitadores discrepan de lo expresado por los estudiantes en el Grafico № 19.

CONCLUSIONES

Una vez culminada la investigación se llegó a las siguientes conclusiones:

- Los sujetos investigados, en su mayoría, tienen edades comprendidas entre 27 y 38 años de edad, pertenecen al sexo femenino, son amas de casa y tienen un grado de escolaridad de 4to año de bachillerato; lo que lleva a señalar que la mujer, hoy en día, es la que más busca superarse en el aspecto educativo.
- Existe desconocimiento, por parte del coordinador y los facilitadores, de los objetivos que persigue el Programa Misión Ribas, y las metas alcanzadas en el mismo fue la reincorporación de los excluidos al sistema educativo paralelo al formal, por lo tanto, los alcances de las metas no se lograron de manera significativa.
- El Programa Misión Ribas dispone de recursos materiales y humanos en calidad y cantidad suficiente, es decir, cuenta con el apoyo institucional del Estado para el desarrollo de las actividades programadas.
- La calidad de la enseñanza está considerada entre buena y regular por lo que se presume que existen factores que inciden y no permiten que el proceso de enseñanza aprendizaje sea excelente.
- Los logros obtenidos con el Programa Misión Ribas fue graduar en cinco años entre cien (100) y quinientos (500) estudiantes, la incorporación de más bachilleres y la conformación de cooperativas.

- Los logros obtenidos por estudiantes a nivel individual fueron: relacionarse con otros, crecer como persona y aprender.
- En cuanto al funcionamiento del Programa, la forma de ingreso se hizo por iniciativa propia y por la diligencia de dirigentes comunales, sin embargo, la forma de selección obedeció a criterios establecidos por el programa como, por ejemplo, compromiso social, disposición a aprender, disponibilidad de tiempo e incondicionalidad.
- La participación de los estudiantes se logra mediante la utilización de estrategias metodológicas diversas, sin embargo, se requieren cambios en estas para evitar que los alumnos se distraigan.
- La deserción escolar, de los estudiantes del Programa Misión Ribas, obedece a factores endógenos y del entorno social y económico del educando, lo que conduce al fracaso y produce efectos negativos sobre el desarrollo social del país. Muchos de los estudiantes, abandonan los estudios por ingresar al mercado laboral y poder satisfacer sus necesidades de vestido, alimentación y vivienda, dejando de lado la formación educativa.
- El Programa Misión Ribas, implementado en la Parroquia San Juan, Municipio Sucre- Estado Sucre, no tiene sede propia y las condiciones ambientales son inadecuadas, por lo que el acto educativo tiene contratiempo.

RECOMENDACIONES

En función de la investigación realizada se exponen las siguientes recomendaciones:

A las autoridades y entes nacionales y regionales

Realizar las gestiones necesarias para la construcción de una sede propia con las condiciones ambientales indispensables para la ejecución del programa

Que la selección tanto de facilitadores como de coordinadores obedezca a criterios particulares y no generales, como son la titularidad profesional, promedio de notas y experiencia profesional

Continuar haciendo la dotación y sustitución de materiales y equipos para la realización del proceso educativo.

A los coordinadores

Desarrollar acciones que permitan un mayor conocimiento de los objetivos y las metas que se pretenden alcanzar con el Programa Misión Ribas.

Promover la formación pedagógica de los facilitadores, apegada a la metodología de formación docente, es decir, a la didáctica, planificación y evaluación.

A los facilitadores

Fomentar la participación de estudiantes mediante otras estrategias metodológicas que hagan más dinámico el proceso de enseñanza- aprendizaje

Realizar cursos de actualización y capacitación en el área del conocimiento en el que imparten clases

Motivar a los estudiantes para que no deserten del programa.

A los estudiantes

Tener constancia y dedicación en el estudio a fin de lograr la meta propuesta.

Participar activamente en las distintas actividades que se realizan en el aula de clase.

REFERENCIAS BIBLIOGRAFÍA

LIBROS:

ALBORNOZ, ORLANDO. (1994). La familia y la Educación del Venezolano. Ediciones de la Biblioteca de Caracas – Venezuela.

ARIAS, FIDIAS. (1997). El Proyecto de la Investigación Científica. Guía para su elaboración. Editorial Písteme. Caracas-Venezuela.

BRIONES, GUILLERMO. (1991). Evaluación de Programas Sociales. 1er Edic. Editorial Trillas, México, D.F.

CARTAYA, VANESA. (1991). Pobreza en Venezuela Realidad y Política. Caracas-Venezuela.

DUPLA, JAVIER. (1991). La Educación en Venezuela Socio – Política. N° 25. Centro Gumilla. Caracas – Venezuela

FLEURY ,SONIA. (1997). Estado sin ciudadanos. Editorial Lugar. Buenos Aires.

HURTADO, JACQUELINE. (1998). Metodología de la Investigación Holística. 2da Edición. Caracas – Venezuela.

KLISKBERG, BERNARDO. (1994). Pobreza: Un Tema Impostergable. Fondo de Cultura Económica. México.

- LAUS, CARLOS. (1998). Teoría Crítica e Innovaciones Pedagógicas. Centro de Educación Popular. “Escenario Sosa Lugar”. Barquisimeto.
- MENDEZ, CARLOS. (2001). Metodología Diseño y Desarrollo del Proceso de Investigación. Tercera Edición Mc Graw Hill. Venezuela.
- MUNDÒ, MABEL. (2008). Impacto y Expectativa de las Misiones Educativas. E.D.C. U.C.V. Venezuela.
- MUNCH, LOURDES Y ANGELES, LUIS. (1990). Métodos y Técnicas de Investigación. Editorial Trillas. Caracas –Venezuela.
- REZSOHAZY, RUDULF. (1988). El Desarrollo Comunitario. Norcea, S.A. Ediciones Madrid.
- SONNTANG, HEINZ. (2004). Globalización, Pobreza y Gobernabilidad Democrática. Caracas – Venezuela.
- TAMAYO Y TAMAYO, MARIO. (1992). El proceso de Investigación Científica. Primera Edición. Editorial. Limusa México – D.F.
- TAMAYO Y TAMAYO, MARIO. (2001). El Proceso de Investigación Científica. 2da Edición. Editorial Ediluz. Venezuela.

TESIS

- BLANCO IDALMIS Y MARTÍN MARÍA (1999). Evaluación del Programa de Capacitación para la Juventud Desocupada Implementada en el Instituto Nacional de Cooperación Educativa INCE – Cumaná. U.D.O

CORONADO, BELKYS Y RUIZ, SORAYA. (1998). Evaluación del Programa Nacional de Aprendizaje Dual Implementado por el Instituto Nacional de Cooperación Educativa INCE – Cumana. U.D.O.

GALLARDO, KARLA. (1999). Nuevo Diseño Curricular para el Nivel de Educación Básica en el Estado Anzoátegui. Universidad Nacional Abierta.(UNA).Venezuela-Edo-Anzoátegui.

HERNÁNDEZ ANGEL Y VELÁSQUEZ NANCIS. (1999) Evaluación del Programa Beca Salario (PRONABESA), Implementado en el INCE. Cumaná. U.D.O

PEREIRA ZURIMA Y RODRÍGUEZ MARÍA.(1998) Evaluación del Programa Social “Madre Arepa” Instrumentado en el Municipio Sucre del Estado Sucre. U.D.O

QUEVEDO, RAFAEL. (2005). Evaluación de la Educación y la Capacitación Rural en la Región Andina.(U.L.A).Mérida.

FOLLETO

ESPINOZA, LUIS. (1995). La Participación de los Padres en los Programas preescolares. Hispanoamericano.

Documento uno (1). Folleto de la Política Educativa de la Misión José Félix Ribas. S/F.

Ministerio de Educación. (1999).Proyecto Educativo Nacional. Venezuela.

Ministerio de Educación. (2000). Reforma Educativa Venezolana (Zona Educativa) Cumaná.

Ministerio de Educación. (1999) Sistema Educativo Nacional.

Memoria y Cuenta (2003). Anuario Estadístico del Ministerio de Educación, Cultura y Deportes. Cumaná – Venezuela.

Ministerio de Educación. (1998). Currículo Básico Nacional. Venezuela:Editorial Nuevas Ideas.

RELYS, Leonela (2001). Método de Alfabetización. Cuba.

PÁGINA WEB

AGUILERA, MARIA, (2007). Un Método de Alfabetización. Disponible en:<http://metododealfabetizacion.monografia.com>. Consultado 20/03/07.

CORDEIRA, HESIO.(2001). Descentralización, Universidad y Equidad de la Reforma de las Ciencia Colectiva. Disponible en redalyc.vaemex.my. Consultado 20/03/07.

Instituto Nacional de Estadística. (2002). Exclusión Social. Una Mirada desde la Formación Docente. Disponible en [http:// person.Wanadoo.es/pagiperson](http://person.Wanadoo.es/pagiperson). Consultado 18/06/08.

MISIÒN RIBAS. (2003).Disponible en: <http://.wwwmisionribasarchivos/home.jsp>. Consultado 12/01/07.

MONTES, NANCIS. (2007). Alfabetización y Educación de Adultos. Disponible en <http://www.alfabetizacionyeducaciondeadultos.com>. Consultado 18/02/07.

OLIVEROS, LUIS. (2007). Quien es el Responsable de la Exclusión social. Disponible en <http://www.eumed.net/coursecon/ecolat/ve>.

DOCUMENTOS LEGALES

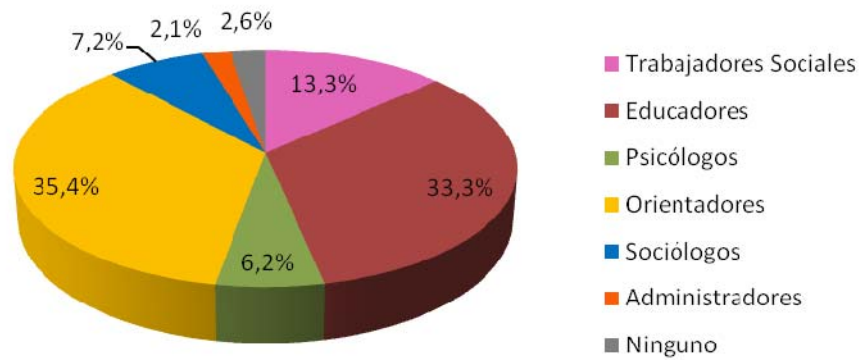
Constitución de la República Bolivariana de Venezuela. (1999). Editorial Dobosan. Caracas Venezuela: 30 de diciembre.

Ley Orgánica de Educación. (1980). Gaceta Oficial de la República Bolivariana. nº 2635. Extraordinario del 28 de julio. Editorial Tricolor. Venezuela.

ANEXOS

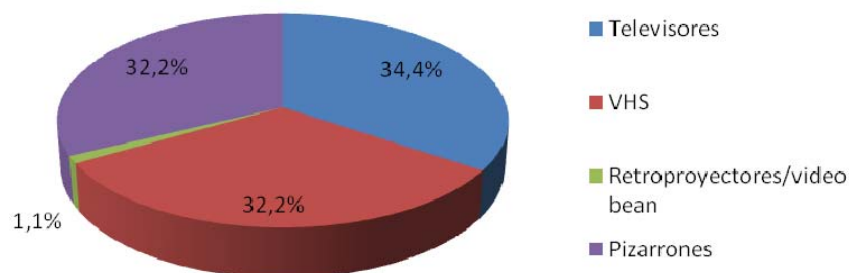
ANEXO Nº 1

Distribución porcentual de la opinión de los estudiantes de la Misión Ribas en relación con el tipo de profesionales con que cuenta el programa. Comunidad de San Juan, Municipio Sucre, Estado Sucre. 2007-2008



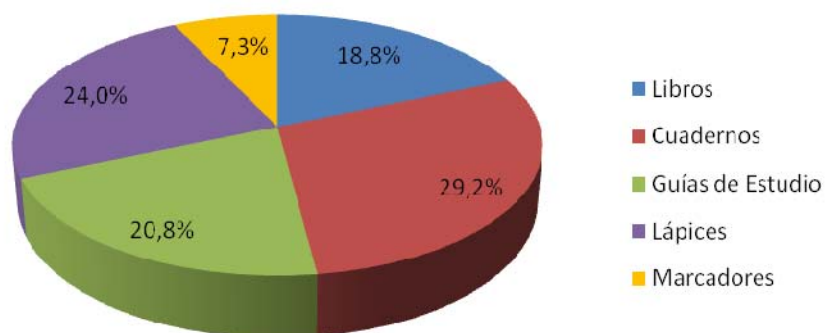
ANEXO Nº 2

Distribución porcentual de la opinión de los estudiantes de la Misión Ribas, de acuerdo con los equipos que cuenta el programa. Comunidad de San Juan, Municipio Sucre, Estado Sucre. 2007-2008.



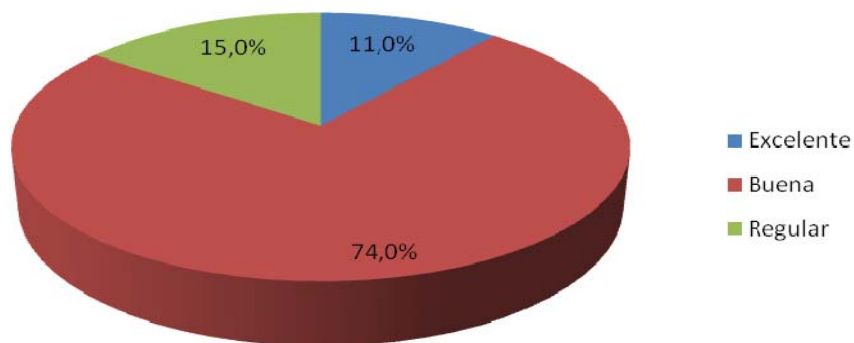
ANEXO Nº 3

Distribución porcentual de la opinión de los estudiantes de la Misión Ribas, con respecto al tipo de materiales didácticos o de enseñanza que reciben. Comunidad de San Juan, Municipio Sucre, Estado Sucre. 2007-2008.



ANEXO Nº 4

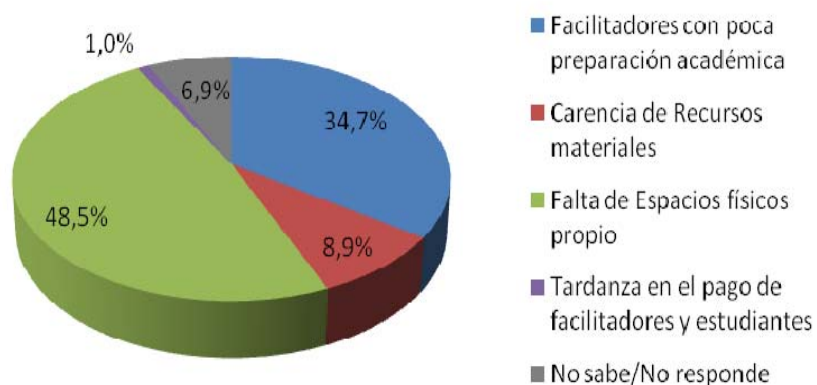
Distribución porcentual de la opinión de los estudiantes de la Misión Ribas, acerca de la calidad de los materiales que recibe del programa. Comunidad de San Juan, Municipio Sucre, Estado Sucre. 2007-2008.



ANEXO Nº 5

Distribución porcentual de la opinión de los estudiantes de la Misión Ribas, con respecto a las limitaciones u obstáculos que se han presentado en el programa.

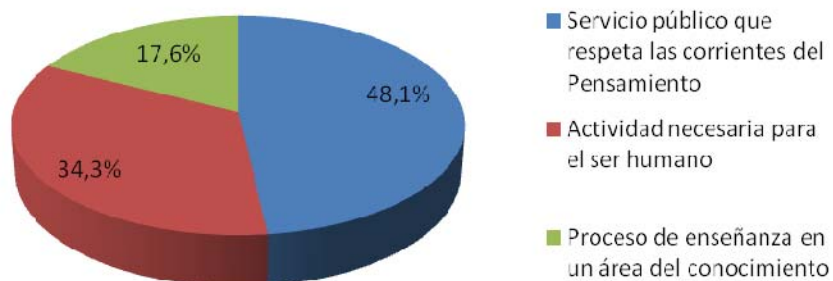
Comunidad de San Juan, Municipio Sucre, Estado Sucre. 2007-2008.



ANEXO Nº 6

Distribución porcentual de la opinión de los estudiantes de la Misión Ribas con respecto al conocimiento que tienen sobre la educación. Comunidad de San Juan,

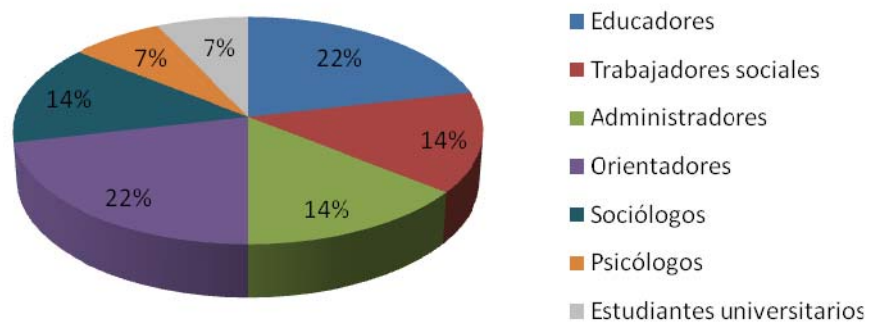
Municipio Sucre, Estado Sucre. 2007-2008.



ANEXO Nº 7

Distribución porcentual de la opinión del coordinador y los facilitadores de la Misión Ribas, con respecto al tipo de profesionales con que cuenta el programa.

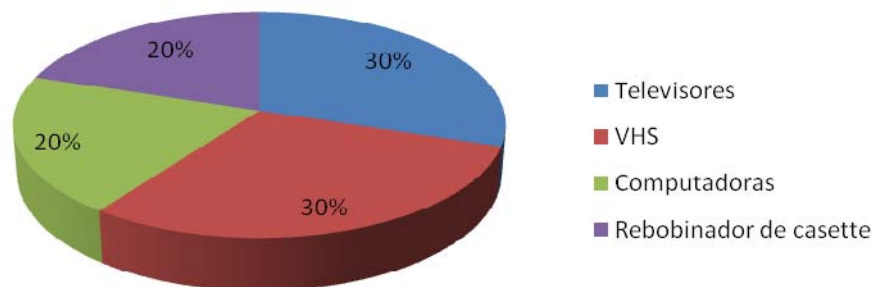
Comunidad de San Juan, Municipio Sucre, Estado Sucre. 2007-2008.



ANEXO Nº 8

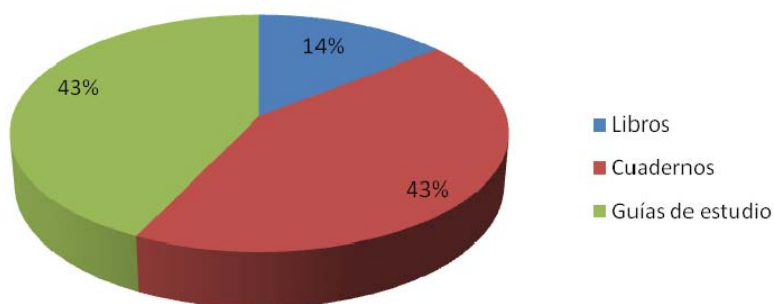
Distribución porcentual de la opinión del coordinador y facilitadores de la Misión Ribas en relación con los equipos con que se cuenta para el desarrollo del programa. Comunidad de San Juan, Municipio Sucre, Estado Sucre.

2007-2008.



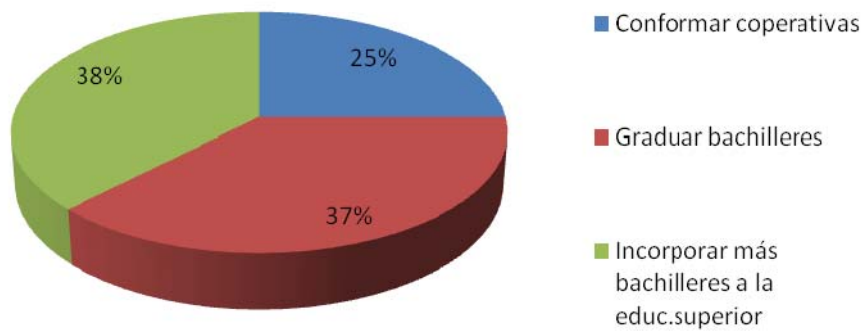
ANEXO Nº 9

Distribución porcentual de la opinión del coordinador y los facilitadores de la Misión Ribas en cuanto al tipo de materiales didácticos que ofrece el programa a los estudiantes. Comunidad de San Juan, Municipio Sucre, Estado Sucre. 2007-2008.



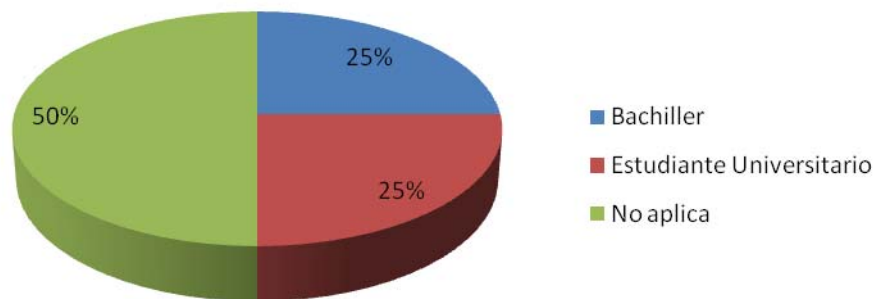
ANEXO Nº 10

Distribución porcentual de la opinión del coordinador y facilitadores en relación con los logros alcanzados a través del Programa Misión Ribas. Comunidad de San Juan, Municipio Sucre, Estado Sucre. 2007 – 2008.



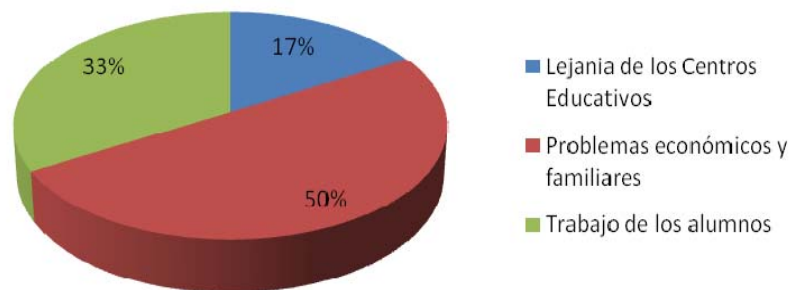
ANEXO Nº 11

Distribución porcentual de la opinión del coordinador de la Misión Ribas, de acuerdo con los requisitos exigidos para ser facilitador del programa. Comunidad de San Juan, Municipio Sucre, Estado Sucre. 2007-2008.



ANEXO Nº 12

Distribución porcentual de la opinión del coordinador y facilitadores de la Misión Ribas, de acuerdo con las causas de deserción de los estudiantes. Comunidad de San Juan, Municipio Sucre, Estado Sucre. 2007-2008.



Hoja de Metadatos

Hoja de Metadatos para Tesis y Trabajos de Ascenso – 1/5

Título	Evaluación del Programa Misión Ribas Caso: Parroquia San Juan, Municipio Sucre- Estado Sucre 2007–2008
Subtítulo	

Autor(es)

Apellidos y Nombres	Código CVLAC / e-mail	
Cortecía D, Yasmelys T.	CV LAC	
	e- mail	Yasmelyduran1976@hotmail.co m
	e- mail	
García C, Heidi J.	CV LAC	
	e- mail	Heidicristina2001@Gmail.com

Palabras o frases claves:

Educación, Evaluación, Programas Sociales, Misión Ribas.

Hoja de Metadatos para Tesis y Trabajos de Ascenso – 2/5

Líneas y sublíneas de investigación:

Área	Subárea
Ciencias Sociales	Trabajo social

Resumen (abstract):

La Educación juega un papel importante en el proceso de transmisión del legado cultural de una sociedad, pues ella, como motor central del proceso socializante en sus distintos niveles, actualiza el conjunto de conocimientos que constituyen la cultura de un pueblo y prepara al individuo para enfrentar los retos de una sociedad cambiante. Es decir, la educación, en sí misma, es un proceso abierto de participación, creatividad y estímulo para el cambio. En este sentido, el presente trabajo de investigación tiene como propósito: Evaluar el Programa Misión Ribas instrumentado en la Comunidad de San Juan, Municipio Sucre, Estado-Sucre 2007– 2008. Desde el punto de vista metodológico, el diseño se enmarcó dentro de la modalidad de campo con un nivel descriptivo, tomando como referencia la metodología de evaluación de programas sociales: modelo de referente específico de Briones, Guillermo (1991), lo que permitió describir los elementos que componen el programa, entre ellos: objetivos y metas, recursos (humanos, materiales y financieros), logros, funcionamiento, limitaciones y opinión. Para la recolección de información se utilizó la entrevista estructurada tipo encuesta aplicada a la población objeto de estudio. Esta última estuvo constituida por un (1) coordinador, cinco (5) facilitadores y ciento cinco (105) estudiantes. La investigación permitió evaluar el Programa Misión Ribas, el cual presenta algunos problemas que no permite que la educación sea de calidad. Entre los resultados que más destacan están: aún cuando se cumplen los objetivos del programa existe un sesgo político por la ideologización de los estudiantes, así mismo, cuentan con los recursos indispensables para el proceso educativo.

Palabras claves: Educación, Evaluación, Programas Sociales, Misión Ribas.

Contribuidores:

Apellidos y Nombres	ROL / Código CVLAC / e-mail	
<p style="text-align: center;">Ana Salazar</p>	<p style="text-align: center;">ROL</p>	<p>CA <input type="text"/> S <input type="text"/> U <input type="text"/> U <input type="text"/></p>
	<p style="text-align: center;">CVLAC</p>	
	<p style="text-align: center;">e-mail</p>	
	<p style="text-align: center;">e-mail</p>	
<p style="text-align: center;">Fernando Meaño</p>	<p style="text-align: center;">ROL</p>	<p>CA <input type="text"/> S <input type="text"/> U <input type="text"/> U <input type="text"/></p>
	<p style="text-align: center;">CVLAC</p>	
	<p style="text-align: center;">e-mail</p>	
	<p style="text-align: center;">e-mail</p>	
<p style="text-align: center;">Carmen Guevara</p>	<p style="text-align: center;">ROL</p>	<p>CA <input type="text"/> S <input type="text"/> U <input type="text"/> U <input type="text"/></p>
	<p style="text-align: center;">CVLAC</p>	
	<p style="text-align: center;">e-mail</p>	
	<p style="text-align: center;">e-mail</p>	

Fecha de discusión y aprobación:

Año Mes Día

2009	0	3
7	1	

Lenguaje: Spa

Hoja de Metadatos para Tesis y Trabajos de Ascenso – 4/5

Archivo(s):

Nombre de archivo	Tipo MIME
Tesis – Mod. Trabajo de Grado	Aplicación/Word

Alcance:

Espacial: (Opcional)

Temporal: (Opcional)

Título o Grado asociado con el trabajo:

Licenciatura en Trabajo social

Nivel Asociado con el Trabajo: Licenciatura

Área de Estudio:

Trabajo Social

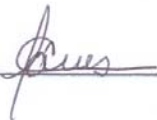
Institución(es) que garantiza(n) el Título o grado:

Universidad de Oriente

Hoja de Metadatos para Tesis y Trabajos de Ascenso – 5/5

Derechos:

La Autora garantiza a la Universidad de Oriente (UDO) el derecho archivar y difundir por cualquier medio el contenido de esta tesis. dicha difusión será con fines científico y educativo. La autora se reserva los derechos de propiedad intelectual así como todos los derechos y beneficios que pudiera derivarse de patente Industriales o comerciales.



AUTOR 1



AUTOR 2



TUTOR



JURADO 1



JURADO 2

POR LA SUBCOMISIÓN DE TESIS:



The seal is circular with the text "REPUBLICA BOLIVARIANA DE VENEZUELA" at the top, "UNIVERSIDAD DE ORIENTE" in the middle, and "FACULTAD DE CIENCIAS" at the bottom. A handwritten signature is written across the seal.