

ARÁCNIDOS DE VENEZUELA. TRES NUEVOS GÉNEROS Y CUATRO NUEVAS ESPECIES DE LA FAMILIA PHOLCIDAE (ARANEAE)

ARACHNIDA OF VENEZUELA: THREE NEW GENERA AND FOUR NEW SPECIES OF THE PHOLCIDAE FAMILY (ARANEAE)

MANUEL ANGEL GONZÁLEZ - SPONGA

Calle Cuyuni – Qta. Ninina, Urb. El Marqués – Caracas 1097.

RESUMEN

Se describen tres géneros nuevos y cuatro nuevas especies de la familia Pholcidae: *Codazziella pilosa*, *Coroia magna*, *Rioparaguanus spinosus* y *Stenosfemuraia cuadrata*; con figuras se ilustran los caracteres morfológicos importantes para identificar los géneros y las especies; se presentan tablas con los caracteres morfométricos; un mapa permite conocer la localidad típica de cada especie.

PALABRAS CLAVES: Biodiversidad. Arácnidos. Araneae. Familia Pholcidae. Nuevos géneros. Nuevas especies. Venezuela.

ABSTRACT

This paper characterizes three new genera and four new species of the Pholcidae family: *Codazziella pilosa*, *Coroia magna*, *Rioparaguanus spinosus*, and *Stenosfemuraia cuadrata*. Figures illustrating the morphological characters identify the genera and the species. The morphometric characters are indicated in tables. A map shows the typical habitat for each species.

Key words: Biodiversity, arachnids, Araneae, Pholcidae family, new genera, new species, Venezuela

INTRODUCCIÓN

La familia Pholcidae está distribuida por todo el territorio de Venezuela, tiene abundantes géneros monoespecíficos y algunos con numerosas especies como son los casos de los géneros *Priscula*, *Blechoscelis* y *Physocyclus*, de éstos sólo han sido descritos varias especies del género *Priscula* (González- Sponga, 1994); de los otros dos últimos citados están por describir numerosas especies.

Es posible distinguir géneros y especies utilizando los pedipalpos de los ejemplares machos, estos presentan varias estructuras de diversa complejidad, lo cual permite una fácil separación.

Las especies de la familia Pholcidae invaden las viviendas humanas situadas en el campo y en los centros poblados. En un alto porcentaje de estas habitaciones se puede obtener ejemplares de más de una especie. Frecuentemente habitan en el sotobosque, bajo los tallos en descomposición, las raíces tabulares, las grietas del suelo producidas por la erosión y bajo las rocas. En

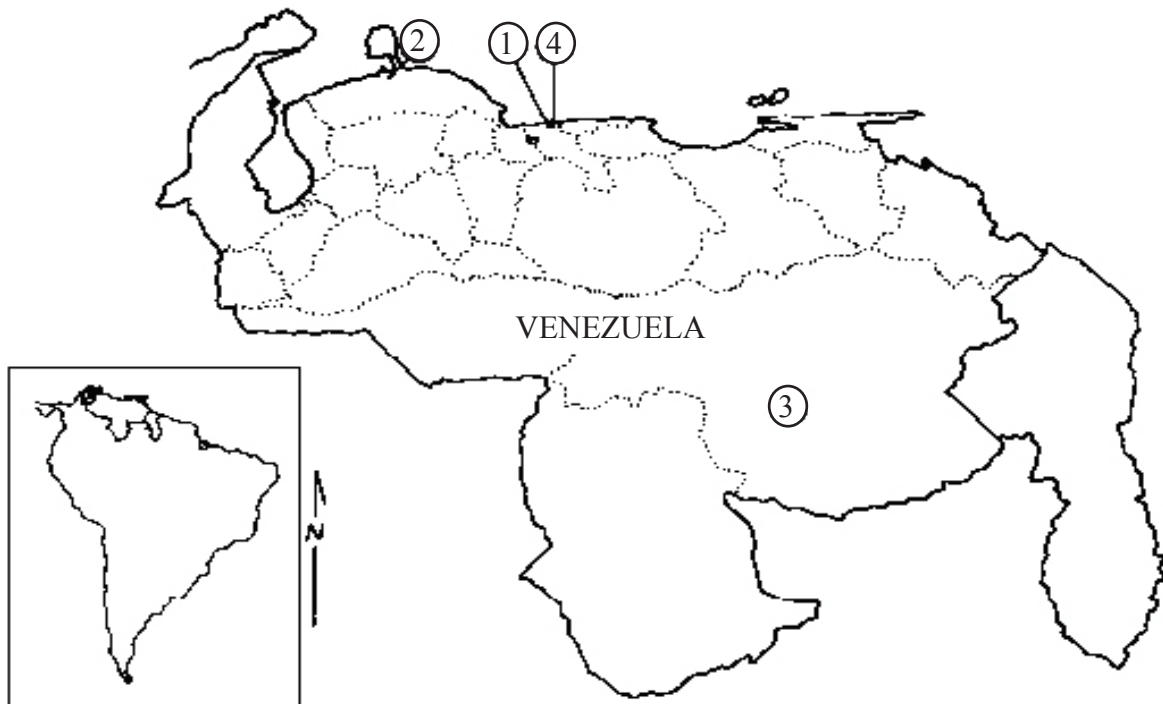
las zonas pobladas se les colecta bajo los aleros de los techos, ángulos de las paredes o detrás de muebles y cuadros colgados en las paredes. Fabrican telas irregulares aprovechando los intersticios de los lugares donde habitan.

En este trabajo se describen, para varias regiones del país, tres nuevos géneros y cuatro nuevas especies de la familia Pholcidae (Araneae): *Codazziella pilosa*, *Coroia magna*, *Rioparaguanus spinosus* y *Stenosfemuraia cuadrata*. Estos taxos incrementan la biodiversidad relacionada con la aracnofauna venezolana.

MATERIALES Y MÉTODO

Se emplearon ejemplares machos, hembras y subadultos sin sexo determinado; colectados en cuatro (4) localidades del país, Mapa 1: 1) Pico Codazzi, Edo. Aragua, 2) El Recreo, Edo. Falcón, 3) Cerro Guaiquinima, Edo. Bolívar, 4) Hacienda El Limón, Edo. Vargas.

Los ejemplares están preservados en solución de alcohol etílico al 70 %. Las ilustraciones fueron elaboradas por el autor usando un microscopio estereoscópico con retícula



Mapa 1: Localidad Típica 1. *Codazziella pilosa* n. gen., n. sp. 2. *Coroia magna* n. gen., n. sp. 3. *Rioparaguanus spinosus* n. gen., n. sp. 4. *Stenosfemuraia cuadrata* n. sp.

ocular, sobre papel milimetrado para obtener mayor precisión en los dibujos. Los caracteres morfométricos se obtuvieron mediante el mismo equipo.

Los caracteres de los pedipalpos fueron tenidos como importantes para separar los géneros y las especies.

Todos los ejemplares tratados están depositados en la colección del autor.

Familia PHOLCIDAE Koch, 1850.

Codazziella n. gen. (Lámina 1)

Diagnosis: Cefalotórax reniforme, con un reborde lateral ancho. Ocho ojos, medianos anteriores pequeños, laterales anteriores grandes, proyectándose sobre el borde anterior del cefalotórax, forman una línea procurva; posteriores subiguales, en línea levemente recurva.

Esternón: más ancho que largo el borde posterior es sinuoso. Quelíceros con un denticulo laterodistal, grueso y puntiagudo. Pedipalpos como en las figuras 4 y 5. Tibias con dos tricobotrias dorsales (Fig. 6). Patas ambulatorias con los segmentos de espesor variable.

Etimología: *Codazziella*, nombre derivado del lugar de colección, el cual tiene el del geógrafo Agustín Codazzi.

Especie tipo: *Codazziella pilosa* n. sp.

Codazziella pilosa n. sp.

Holotipo: ejemplar macho adulto, MAGS-1387a. Paratipos: ejemplar hembra adulta, MAGS- 1387b; nueve ejemplares machos y treinta hembras, todos adultos. Colectados por A. R. Delgado de González y el autor el 22-1-94.

Localidad típica: Pico Codazzi, Municipio Tovar, Estado Aragua. 10° 23' 05" N - 67° 07' 00" O. Altitud: 2000 m. Mapa 1-1

Distribución: conocida sólo en la localidad típica.

Hábitat: bosque perennifolio transicional.

Clima: Ami de Koeppen.

Microhábitat: bajo tallos depositados sobre el suelo.

Etimología: *pilosa*, por la abundante pilosidad corporal.

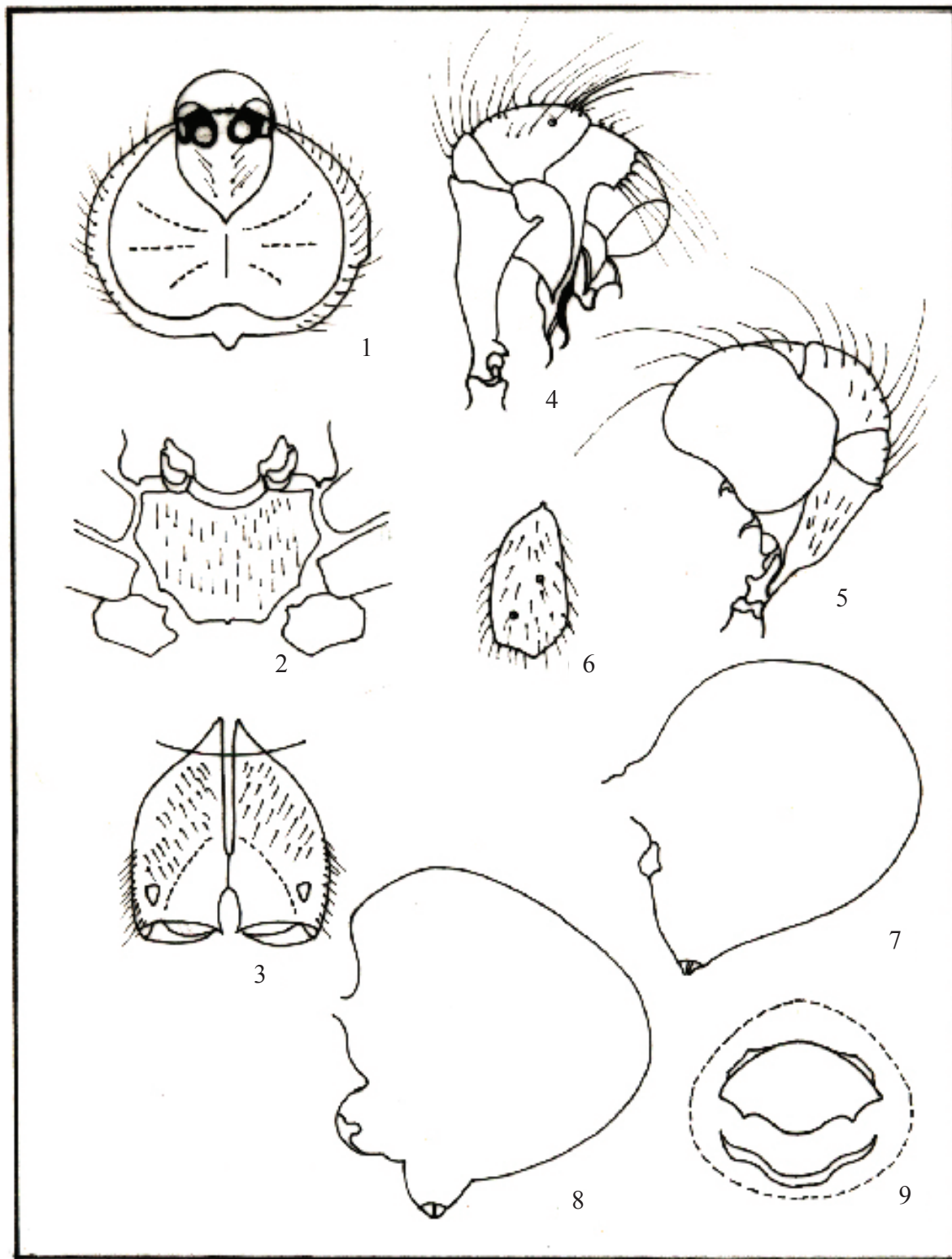


Lámina 1. *Codazziella pilosa* n. gen. n. sp. Figs. 1 a 9. Macho: 1. Vista dorsal del cefalotórax. 2. Esternón. 3. Quelíceros. 4. Lado externo del pedipalpo derecho. 5. Lado interno del pedipalpo derecho. 6. Dorso de la tibia palpar. 7. Macho: vista lateral del abdomen. 8. Hembra: vista lateral del abdomen. 9. Epigino.

DESCRIPCIÓN

Caracteres de los ejemplares machos.

Cromáticos: ojos situados sobre un área negra, resto del cefalotórax y extremidades pardo amarillento, abdomen azul claro. Morfológicos: Cefalotórax subcircular, con una depresión lateral y en el borde posterior un saliente obtuso. Clípeo inclinado hacia delante, el borde distal es subcircular. Área cefálica menos alta que la torácica, hay ocho ojos, los laterales anteriores son los mayores, medio anteriores puntiiformes, éstos forman una línea recurva; medio posteriores mayores que los laterales posteriores, forman una línea levemente procurva. Tórax con una convexidad alta en cada lado, separadas por un surco estrecho, el cual no se extiende hasta el borde posterior (Fig. 1). Esternón más ancho que largo, en el borde posterior hay un saliente mediano, los lados son levemente curvos (Fig. 2). Quelíceros pilosos, con un denticulo frontodistal (Fig. 3). Pedipalpos: fémures estrechos y claviformes, con un saliente puntiagudo sobre el borde distal interno; patela y tibia poco desarrolladas, tarsos y órgano copulador como en las figuras 4 y 5. Tibias pilosas, con dos tricobotrias dorsales (Fig. 6). Patas ambulatorias: fémures con menor espesor en ambos extremos; tibias I con el mismo espesor en ambos extremos, todos los segmentos cubiertos por abundante pilosidad. Abdomen cubierto por densa pilosidad, las hileras en posición ventroproximal (Fig. 7).

Caracteres diferenciales de ejemplares hembras. Área cefálica un poco más alta que la torácica. Abdomen inflado, deprimido alrededor de las hileras, formando un saliente grueso, todo cubierto por densa pilosidad (Fig. 8). Quelíceros sin ornamentación frontal. Pedipalpos con los segmentos cortos y estrechos. Epigino como en la figura 9.

Tabla 1. Caracteres morfométricos expresados en mm.

Nombre científico:								
<i>Codzziella spinosa</i>	Holotipo		Paratipo					
n. gen., n. sp.	macho		hembra					
Ancho cefalotórax	1,38		1,07					
Largo cefalotórax	1,00		0,90					
Ancho tubérculo oc.	0,43		0,38					
Longitud abdomen	1,92		1,50					
Longitud total	2,92		2,40					
Patas ambulatorias	I	II	III	IV	I	II	III	IV
Fémur	3,18	2,40	1,98	2,52	2,28	1,80	1,53	1,90
Patela	0,48	0,48	0,45	0,43	0,35	0,34	0,32	0,35
Tibia	3,47	2,30	2,45	2,45	2,40	1,80	1,44	1,90
Metatarso	4,70	3,00	3,17	3,17	3,30	2,22	1,80	2,34
Tarso	1,25	0,85	0,75	0,75	1,05	0,72	0,62	0,72
Longitud total	13,08	9,03	9,32	9,32	9,38	6,88	5,71	7,21
Fórmula femoral	1423		1423					
Fórmula patas	1342		1423					

oc. = ocular

Coroia n. gen. (Lámina 2)

Diagnosis: cefalotórax subcircular, la región cefálica es saliente sobre el borde del cefalotórax. Ocho ojos, laterales anteriores grandes, mediano anteriores pequeños, los restantes subiguales; forman dos líneas recurvas. Esternón tan ancho como largo, el borde posterior con un saliente puntiagudo. Quelíceros anchos, el lado externo con una carena grande, la cual está recorrida por una fila formada por denticulos puntiagudos y en su extremo distal un saliente obtuso. Pedipalpos como en las figuras 6 y 7. Tibias con dos tricobotrias basidorsales (Fig. 8). Patas ambulatorias con abundantes cerdas espiniformes largas e intermedio cerdas cortas.

Etimología: *Coroia*, nombre derivado de Coro, centro poblado alrededor del cual tiene su hábitat.

Especie tipo: *Coroia magna* n. sp.

Coroia magna n. sp.

Holotipo: ejemplar macho adulto, MAGS-1440 a. Paratipo: ejemplar hembra adulta, MAGS 1440 b; nueve ejemplares machos adultos y dos subadultos; treinta y un ejemplares hembras y ocho subadultas. Colectados por E. Bravo y V. Wall en marzo y diciembre de 1999.

Localidad típica: El Recreo, a 10 kms. de Coro en la vía Falcón - Zulia, Municipio Miranda, Estado Falcón. 11° 20' 00" N - 69° 50' 00" O. Altitud: 100 m. Mapa 1-2.

Distribución: conocida sólo en la localidad típica.

Hábitat: semi-árido, con vegetación xerófila y montes espinosos.

Clima: Bshi de Koeppen.

Microhábitat: en los taludes de las quebradas secas.

Etimología: *magna*, por el tamaño corporal.

DESCRIPCIÓN

Caracteres de los ejemplares machos.

Caracteres cromáticos: cefalotórax amarillo pálido; quelíceros negros en el lado externo, amarillos en el interno; pedipalpos amarillos hasta las tibias, pardo intenso los tarsos; patas ambulatorias con un área anular subdistal en los fémures, las patelas y la base de las tibias de color pardo claro, el restante tegumento de todas las patas es amarillo blanquecino; abdomen

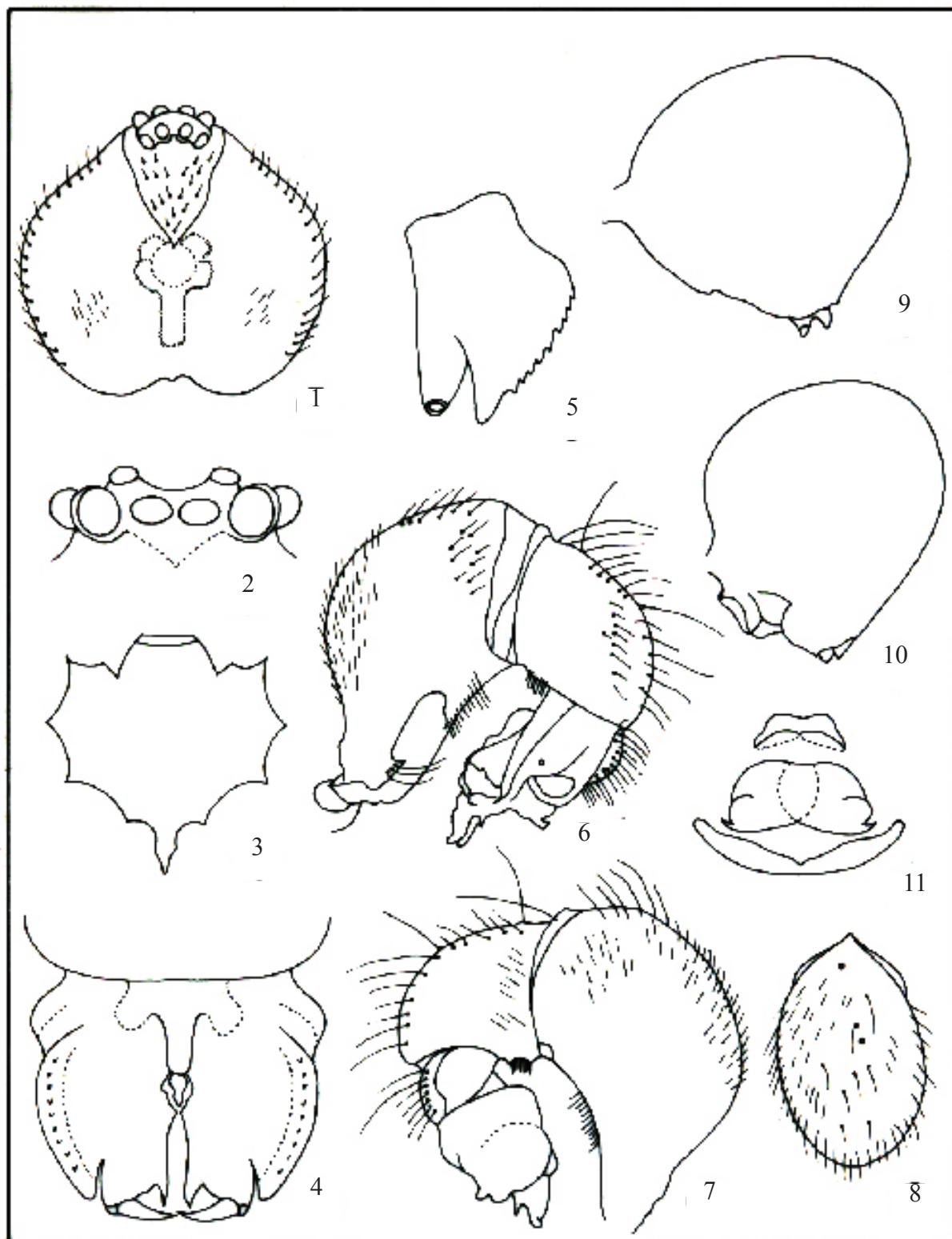


Lámina 2. *Coroia magna* n. gen., n. sp. Figs. 1 a 11. Macho: 1. Dorso del cefalotórax. 2. Área ocular vista por el lado anterior. 3. Esternón. 4. Quelíceros. 5. Vista lateral de un quelícer. 6. Lado externo del pedipalpo derecho. 7. Lado interno del pedipalpo derecho. 8. Dorso de la tibia palpar. 9. Macho: vista lateral del abdomen. 10. Hembra: vista lateral del abdomen. 11. Epigino.

amarillo blanquecino, con áreas circulares sobre el dorso y transversas en los lados, todas de color negruzco. Morfológicos: cefalotórax subcircular, el área cefálica saliente, los bordes laterales regularmente curvos, el posterior cóncavo y con un saliente mediano poco acentuado. Clípeo inclinado hacia delante, el borde distal es curvo; área ocular un poco más alta que el abdomen, con ocho ojos, los frontales laterales son mayores, los restantes subiguales, todos forman dos líneas recurvas. Tórax regularmente convexo, con una foseta mediana profunda y circular y un surco mediano ancho, el cual se extiende hasta el borde posterior (Figs. 1 y 2). Esternón con el extremo distal puntiagudo (Fig. 3). Quelíceros: anchos, el borde lateral presenta una carena acentuada, la cual está recorrida por una fila de denticulos de diversa altura, ésta tiene en el extremo distal un tubérculo obtuso (Figs. 4 y 5). Pedipalpos cortos y gruesos; el fémur y la tibia son convexos, ambos muy desarrollados y con abundante pilosidad (Figs. 6 y 7); estas últimas tienen dos tricobotrias dorsales (Fig. 8). Abdomen globoso, las hileras están situadas en posición ventrodiscal; todo está cubierto por abundante pilosidad (Fig. 9).

Caracteres diferenciales de ejemplares hembras. Quelíceros sin ornamentación frontal. Pedipalpos con los segmentos estrechos y sin modificación sexual. Abdomen (Fig. 10). Epigino (Fig. 11).

Tabla 2. Caracteres morfométricos expresados en mm.

Nombre científico:								
<i>Coroia magna</i>	Holotipo				Paratipo			
n. gen., n. sp.	macho				hembra			
Ancho cefalotórax	3,70				2,74			
Largo cefalotórax	3,12				2,70			
Ancho tubérculo oc.	1,05				0,85			
Longitud abdomen	4,12				3,60			
Longitud total	7,24				6,30			
Patas ambulatorias	I	II	III	IV	I	II	III	IV
Fémur	14,22	11,40	9,60	12,65	9,77	7,70	6,45	8,70
Patela	1,51	1,50	1,50	1,50	1,22	1,20	1,10	1,10
Tibia	15,16	11,10	8,40	11,53	10,42	7,50	5,95	8,10
Metatarso	21,25	16,05	13,65	18,00	13,30	7,35	8,55	11,10
Tarso	3,60	3,15	2,20	2,00	2,70	2,10	1,60	1,65
Longitud total	55,74	43,20	35,25	45,68	37,41	25,85	23,65	30,65
Fórmula femoral	1423				1423			
Fórmula patas	1323				1423			

oc. = ocular

Rioparaguanus n. gen. (Lámina 3)

Diagnosis: Cefalotórax subcircular, área donde están situados los ojos anteriores proyectada hacia adelante. Ocho ojos, medianos anteriores un tercio del diámetro de los latero anteriores, forman una línea recurva; ojos laterales posteriores mayores que los medio posteriores, forman una línea levemente procurva.

Esternón más ancho que largo, el borde posterior recto en el centro, curvos los lados. Quelíceros con espinas geminadas situadas en el borde interno, estas son cortas y puntiagudas. Pedipalpos como en las figuras 4 y 5. Tibias con dos tricobotrias dorsales (Fig. 6). Patas ambulatorias largas, los segmentos estrechos, sólo con cerdas pequeñas.

Etimología: *Rioparaguanus*, nombre derivado del río Paragua, en cuya cercanía tiene su hábitat.

Especie tipo: *Rioparaguanus spinosus* n. sp.

Rioparaguanus spinosus n. sp.

Holotipo: ejemplar macho adulto, MAGS-1176 a. Paratipos: ejemplar hembra adulta, MAGS 1176 b; un ejemplar macho y una hembra, ambos adultos. Colectados por Efrén Toro, Luis Jaspe y el autor el 5-II-1990 y el 21-II-1990.

Localidad típica: Río Paragua, base del Cerro Guaiquinima, Municipio Heres, Estado Bolívar. 05° 48' 00" N – 63° 32' 00" O. Altitud: entre 920 y 1344 m. Mapa 1-3.

Distribución: conocida sólo en la localidad típica.

Hábitat: selva de tipo amazónico.

Clima: Afi de Koeppen.

Microhábitat: en las ramas de las plantas del sotobosque.

Etimología: *spinosus*, nombre derivado de las espinas geminadas situadas en el lado interno de los quelíceros.

DESCRIPCIÓN

Caracteres de los ejemplares machos.

Cromáticos: Ojos situados sobre un área negra; cefalotórax, quelíceros y patas ambulatorias pardo rojizo; abdomen gris con manchas azules pequeñas, agrupadas en áreas laterales y dorsales. Morfológicos: cefalotórax convexo, reniforme, levemente deprimido en el borde posterior; tubérculo ocular prominente, sobrepasa el borde anterior del cefalotórax; clípeo inclinado hacia delante, curvo en el borde distal. Ocho ojos, los laterales anteriores son mayores, medianointernos de moderado tamaño, semejantes a los medioposteriores; latero y mediano internos en línea recurva, los restantes en línea procurva. Tórax con un surco ancho, el cual no alcanza el

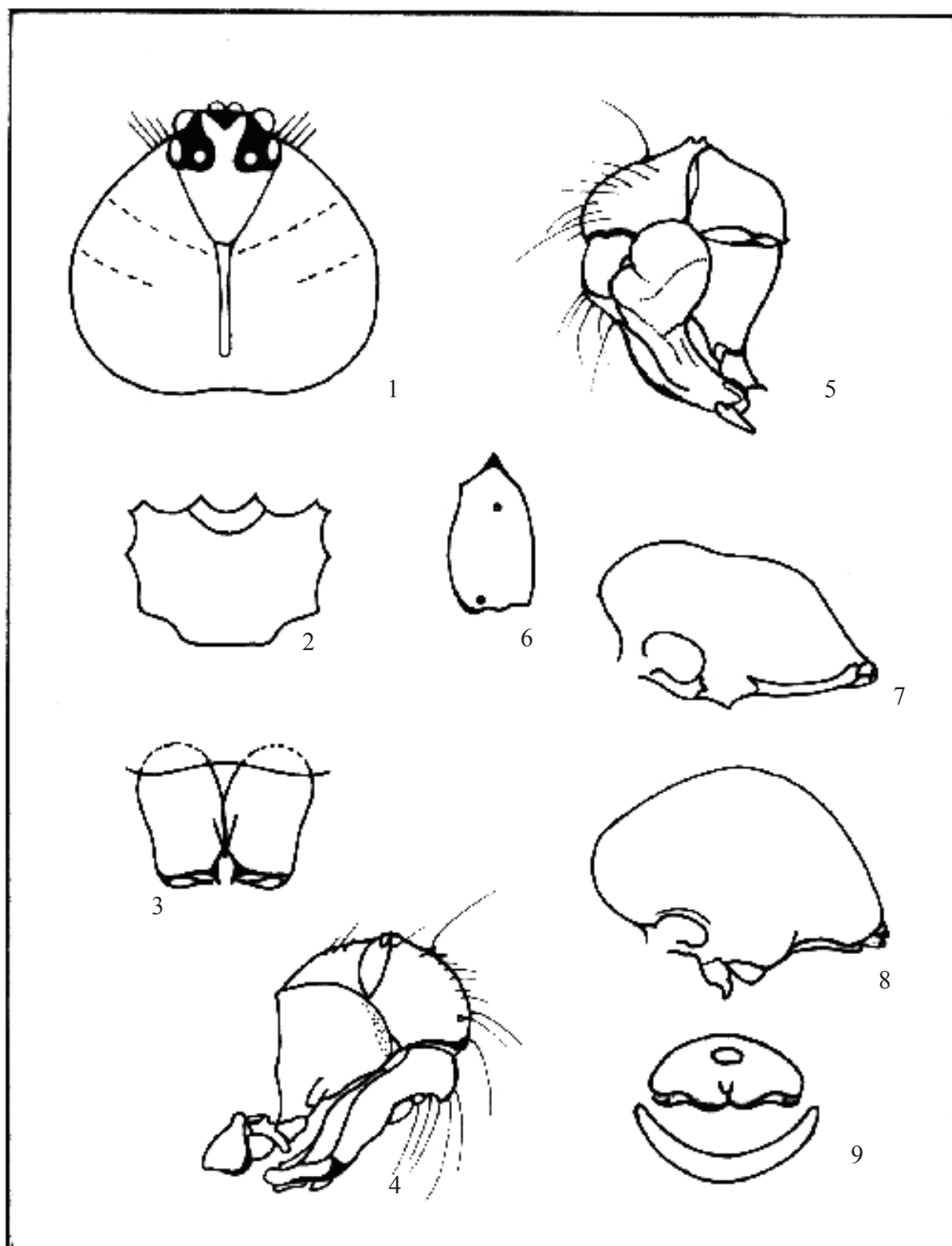


Lámina 3. *Rioparaguanus spinosus* n. gen. n. sp. Figs. 1 a 9. Macho: 1. Dorso del cefalotórax. 2. Esternón. 3. Quelíceros. 4. Lado externo del pedipalpo derecho. 5. Lado interno del pedipalpo derecho. 6. dorso de la tibia palpar. 7. Macho: vista lateral del abdomen. 8. Hembra: vista lateral del abdomen. 9. Epigino.

borde posterior (Fig. 1). Esternón más ancho que largo, el borde posterior es recto (Fig. 2). Quelíceros: pequeños, sin ornamentación frontal, sólo con dos espinas geminadas en el lado interno (Fig. 3). Pedipalpos: (Figs. 4 y 5) grandes, fémur desarrollado en el extremo distal, claviforme, patela pequeña tibia con dos tricobotrias dorsales (Fig. 6) tarso y órgano copulador sinuosos. Patas ambulatorias: muy largas, los segmentos son estrechos, con cerdas muy pequeñas y abundantes. Abdomen: deprimido hacia el extremo distal donde están situadas las hileras (Fig. 7).

Caracteres diferenciales de los ejemplares hembras.

Pedipalpos con los segmentos estrechos. Abdomen convexo en el dorso (Fig. 8). Epigino como en la Fig. 9.

Tabla 3. Caracteres morfométricos expresados en mm.

Nombre científico:									
<i>Rioparaguamus spinosus</i>	Holotipo				Paratipo				
n. gen., n. sp.	macho				hembra				
Ancho cefalotórax	1,40				1,40				
Largo cefalotórax	1,50				1,50				
Ancho tubérculo oc.	0,60				0,60				
Longitud abdomen	2,20				3,15				
Longitud total	5,70				6,65				
Patas ambulatorias	I	II	III	IV	I	II	III	IV	
Fémur	13,22	9,55	8,02	10,42	12,92	9,52	7,65	?	
Patela	0,60	0,60	0,60	0,60	0,60	0,60	0,60	?	
Tibia	12,90	8,90	7,50	8,70	9,00	8,35	6,30	?	
Metatarso	24,45	19,25	11,00	15,00	22,25	14,34	10,12	?	
Tarso	2,90	2,10	1,13	1,65	2,87	1,80	1,20	?	
Longitud total	54,07	40,40	28,25	36,37	47,64	34,61	25,87	?	
Fórmula femoral	1423				?				
Fórmula patas	1243				?				

oc. = ocular

Género *Stenosfemuraia* González-Sponga, 1997

Stenosfemuraia cuadrata n. sp. (Lámina 4)

Holotipo: ejemplar macho adulto, MAGS-1164a. Paratipos: ejemplar hembra adulta, 1164 b; veinte y un ejemplares machos y veinte y siete hembras, todos adultos. Colectados por A. R. Delgado de González y el autor entre el 12-VIII-1989 y el 4-V-1991.

Localidad típica: Hacienda El Limón, Municipio Carayaca, Estado Vargas. 10° 18' 20" N – 67° 18' 30" O. Altitud: 950 m. Mapa 1-4.

Distribución: Galipán, Parque Nacional El Avila, Estado Vargas.

Hábitat: bosque perennifolio transicional, típico de influencia marina, intervenido con cultivos de *Coffea arabica* y plantas del género *Musa*, hay una cubierta

arbórea de plantas de los géneros *Erithina* y *Cecropia*. Clima: Ami de Koeppen.

Microhábitat: en los refugios producidos por las hojas en proceso de descomposición, de las plantas del género *Cecropia*.

Etimología: *cuadrata*, por la forma interna de la vesícula palpar.

Diagnosis: *Stenosfemuraia cuadrata* n. sp. se distingue entre otras características por las siguientes: a) longitud total de los ejemplares machos y hembras; b) por el largo y ancho del cefalotórax de los ejemplares machos y hembras; c) ojos laterofrontales separados de los medioanteriores; d) un denticulo frontodistal en los quelíceros; e) por la forma de los pedipalpos, en especial la cuadratura de la vesícula; f) por la forma del esternón y g) por la forma del epigino. Entre otros caracteres, además de los señalados, se distingue de *Stenosfemuraia parva* González-Sponga, 1997.

DESCRIPCIÓN

Caracteres de ejemplares machos.

Cromáticos: ojos rodeados por una mancha negra; cefalotórax, quelíceros y patas ambulatorias amarillos; abdomen gris con manchas azules. Morfológicos: cefalotórax subcircular, con una leve escotadura posterior. Clípeo inclinado hacia delante, ancho y levemente curvo el extremo distal. Área ocular con ocho ojos, los laterales anteriores son muy grandes, medianos anteriores puntiformes, forman una línea recurva, los ojos laterales posteriores y medianos posteriores son semejantes y en línea procurva. Tórax convexo, más alto que el área ocular, con dos surcos laterales poco acentuados y uno mediano ancho y profundo (Fig. 1). Esternón: un poco más ancho que largo, los bordes laterales son curvos y el posterior recto (Fig. 2). Quelíceros con un denticulo frontal, cercano al borde distal (Fig. 3). Pedipalpos: fémur estrecho, con un pequeño denticulo distal interno, patela y tibia pequeñas; tarso pequeño, con una apófisis larga y estrecha, órgano copulador como en las figuras 4 y 5. Tibias con dos tricobotrias dorsales, una sobre el borde anterior y otra sobre la mitad posterior (Fig. 6). Patas ambulatorias: los segmentos son largos, estrechos y con abundante pilosidad. Abdomen: subsférico, con una prolongación ventral donde están situadas las hileras (Fig. 7).

Caracteres diferenciales de ejemplares hembras.

Quelíceros sin ornamentación frontal. Pedipalpos con los segmentos cortos, estrechos y pilosos. Abdomen

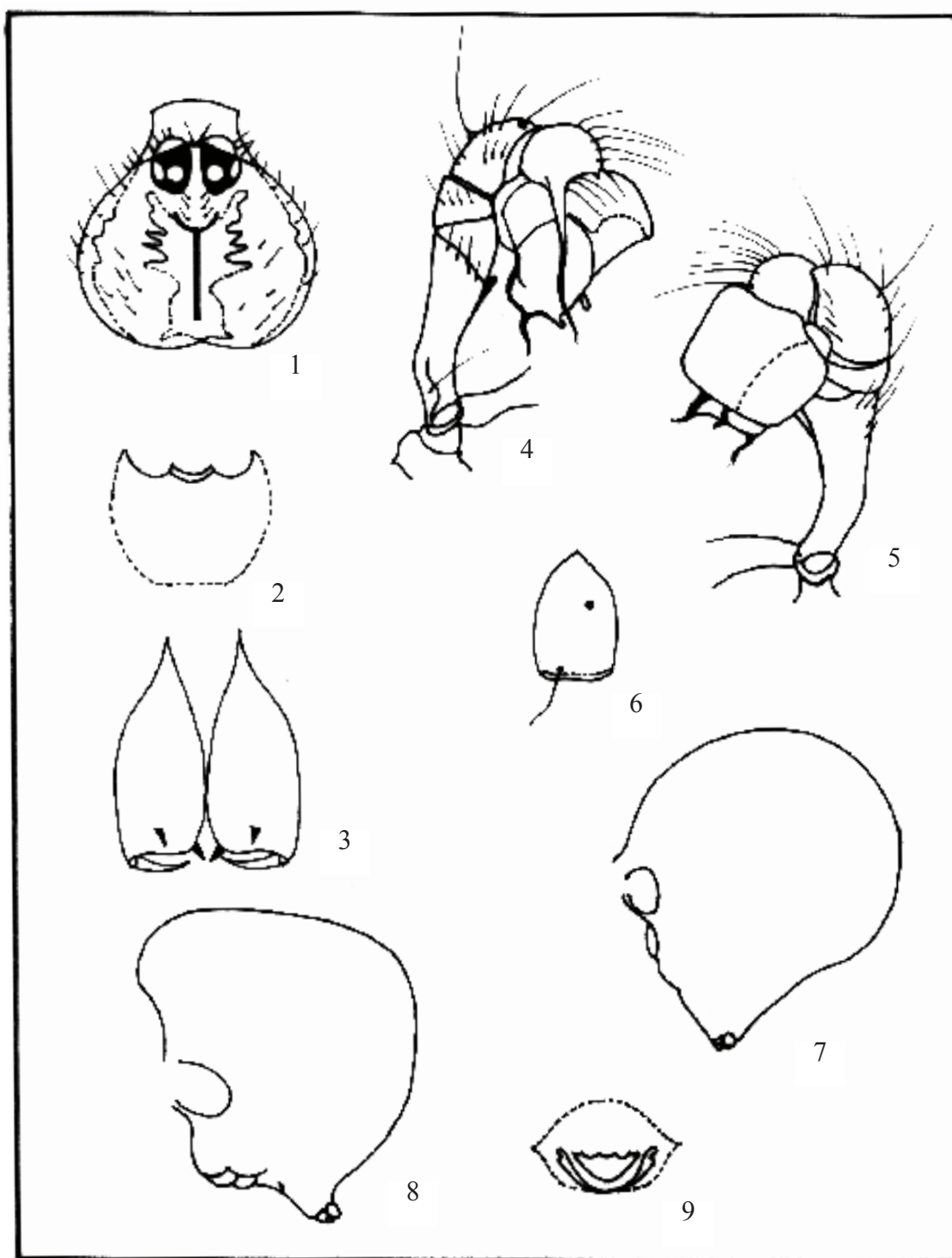


Lámina 4. *Stenosfemuraia cadrata* n. sp. Figs. 1 a 9. Macho: 1. Dorso del cefalotórax. 2. Esternón. 3. Quelíceros. 4. Lado externo del pedipalpo derecho. 5. Lado interno del pedipalpo derecho. 6. Dorso de la tibia palpar. 7. Macho: vista lateral del abdomen. 8. Hembra: vista lateral de abdomen. 9. Epigino.

inflado, con las hileras sobre una prolongación ventral curvada hacia atrás (Fig. 8). Epigino como en la figura 9.

Tabla 4. Caracteres morfométricos expresados en mm.

Nombre científico:								
<i>Stenosfemuraia quadrata</i> n. gen., n. sp.	Holotipo macho				Paratipo hembra			
	Ancho cefalotórax	1,15				0,93		
Largo cefalotórax	0,81				0,40			
Ancho tubérculo oc.	0,40				0,38			
Longitud abdomen	1,68				1,25			
Longitud total	2,49				1,96			
Patas ambulatorias	I	II	III	IV	I	II	III	IV
Fémur	5,14	3,35	2,60	3,12	3,30	2,31	1,84	2,27
Patela	0,36	0,40	0,35	0,36	0,30	0,30	0,29	0,29
Tibia	5,22	3,10	2,52	2,93	3,70	2,28	1,72	2,20
Metatarso	8,82	5,95	3,60	4,30	4,30	3,37	2,38	3,02
Tarso	1,70	1,02	0,77	0,80	1,50	0,88	0,66	0,75
Longitud total	21,24	13,83	9,84	11,51	14,78	9,14	6,89	8,53
Fórmula femoral	1243				1243			
Fórmula patas	1243				1243			

oc. = ocular

RECTIFICACIÓN

En el artículo "Arácnidos de Venezuela. Cuatro nuevos géneros y cuatro nuevas especies de la familia Pholcidae" en la Memoria de la Fundación "La Salle" de Ciencias Naturales, 61 (155): 91-104, el autor propuso el género *Falconia*, pero éste había sido usado previamente en 1884 para un insecto y posteriormente por Schenkel (1932) para un arácnido.

Proponemos para sustituirlo: *Ayomania*, nombre derivado de una antigua tribu indígena habitante del Estado Falcón.

Se agradece esta información al Sr. John K. Page del Zoological Record.

AGRADECIMIENTO

Expreso mi reconocimiento a Angeles y José Muñoz, Migdalia García, Victor Wall, Elisabet Bravo, M. T. González, M. A. González Delgado, Efrén Toro y José Manuel Ayala, quienes de una u otra forma hicieron posible esta publicación. A todos mi gratitud.

REFERENCIAS BIBLIOGRÁFICAS

- BANKS, N. 1902. Papers from the Hopkins Stanford Galapagos Expedition, 1898-1899. Proc. Wash. Acad. Sci., 4:49-86.
- BRIGNOLI, P. M. 1972 a. Some cavernicolous Spiders from México (Araneae) Accad. Naz. Lincei, 171: 129-155.
- 1972 b. Sur quelques araignées cavernicoles d'Argentine, Uruguay, Brasil et Venezuela récoltées par le Dr. P. Strinati (Arachnida, Araneae). Rev. Suisse. Zool. 79 (1): 361-385.
- 1973. Notes on spiders, mainly cave-dwelling of Southern Mexico and Guatemala (Araneae). Accad. Naz. Lincei, 171: 196-238.
- 1980. III. Sur le genre *Leptopholcus* Simon, 1893 (Araneae, Pholcidae). Rev. Zool. Afr., 94(3): 649-655.
- 1981. Studies on the Pholcidae. I. Notes on the genera *Artema* and *Physocyclus* (Araneae). Bull. Amer. Mus. Nat. Hist., 170(1): 9-100.
- COMSTOCK, J. H. 1940. The Spider Book. Doubleday Doran & Comp. Inc., New York, 727 pgs.
- DELEMAN, C. L. & P. R. DELEMAN. 1983. Studies on tropical Pholcidae. II. Redescription of *Micromerys gracilis* Bradley and *Calapnita vermiformis* Simon (Araneae, Pholcidae) and description of some related species. Mem. Qd. Mus., 22(2): 205-224.
- GERTSCH, W. J. & WILTON I. 1936. Description of a new american Spiders. Am. Mus. Novit., 858: 1-25.
- 1937. New american spiders. Am. Mus. Novit., 936: 1-17.
- 1939. A new genus of the Pholcidae. Amer. Mus. Novit., 1033: 1-4.
- 1941. Report on some Arachnids from Barro Colorado Islands, Canal Zone. Am. Mus. Novit., 1146: 1-14.
- 1971. A report on some Mexican cave spiders. Assoc. Mexican Cave. Stud. Bull., 4. 47-111.
- GONZÁLEZ-SPONGA, M. A. 1994. Arácnidos de Venezuela. Ocho nuevas especies del género *Priscula* y redescipción de *Priscula venezuelana* Simon, 1893 (Arachnida: Araneae: Pholcidae) Bol. Acad. Cien. Fis. Mat. Nat. Venezuela, 54(175-176): 123-168.
- 1997. Arácnidos de Venezuela. Cuatro nuevos géneros y cuatro nuevas especies de la familia Pholcidae Koch, 1850, Mem. Soc. Cien. Nat. La Salle, 57(148): 17-38.

- 2003. Arácnidos de Venezuela. Cuatro nuevos géneros y cuatro nuevas especies de la familia Pholcidae. Mem. Soc. Cien. Nat. La Salle, 61(155): 91-104.
- HUBER, B. A. 1997 a. The Pholcid spiders. of Costa Rica (Araneae, Pholcidae). Rev. Biol. Trop. , 45(4): 1583-1634.
- 1997 b. Redescriptions of Eugene Simon's neotropical pholcids (Araneae, Pholcidae), Zoosystema, 19(4): 573-612.
- 1997 c. On American *Micromerys* and *Metagonia* (Pholcidae, Araneae) with notes on natural history and genital mechanics. Zool. Scripta., 25(4): 341-363.
- 1998 Notes on neotropical spider genus *Modisimus* (Pholcidae, Araneae), with description of thirteen new species from Costa Rica neighboring countries. Jour. Arach., 26: 19-60.
- MELLO-LEITAO, C. de F. 1918. Scytodidas e Pholcidas do Brasil, Rev. Mus. Paulista, 18: 82-144.
- SENGLET, A. 1973. Note sur *Spermophora elevata* Simon et description d'une nouvelle espece: *Spermophora simoni* (Araneae: Pholcidae) Bull. Mus. natn. Hist. Nat., París, 3e. Sér., N° 125, Zool., 97: 683.686.
- SIMÓN, E. 1892. Etudes arachnologiques. 25 éme. Mémoire. XL. Description d'especes et de genres nouveaux de l'ordre des Araneae. Ann. Soc. ent. France, 62: 299-330.
- 1893. Histoire Naturelle des Araignées. Deuxieme Edition , Tome I. Familia Pholcidae. pp. 456-487. Fasciculo II.